

# CLIPPING CIEVS FRONTEIRA PONTA PORÃ - MS

Clipping nº **14 e 15**  
De 10/04 a 22/04/2022  
Semana Epidemiológica 15 e 16

Com o objetivo de aprimorar a capacidade de alerta e resposta às emergências em Saúde Pública, o CIEVS-Fronteira Ponta Porã - Mato Grosso do Sul realiza busca ativa e confirmação de rumores veiculados por plataformas e mídias nacionais e internacionais.

Componentes do sistema de alerta e resposta precoce (Early Warning and Response - EWAR) - INTELIGÊNCIA EPIDEMIOLÓGICA - Vigilância Baseada em Indicadores e Vigilância Baseada em Eventos.



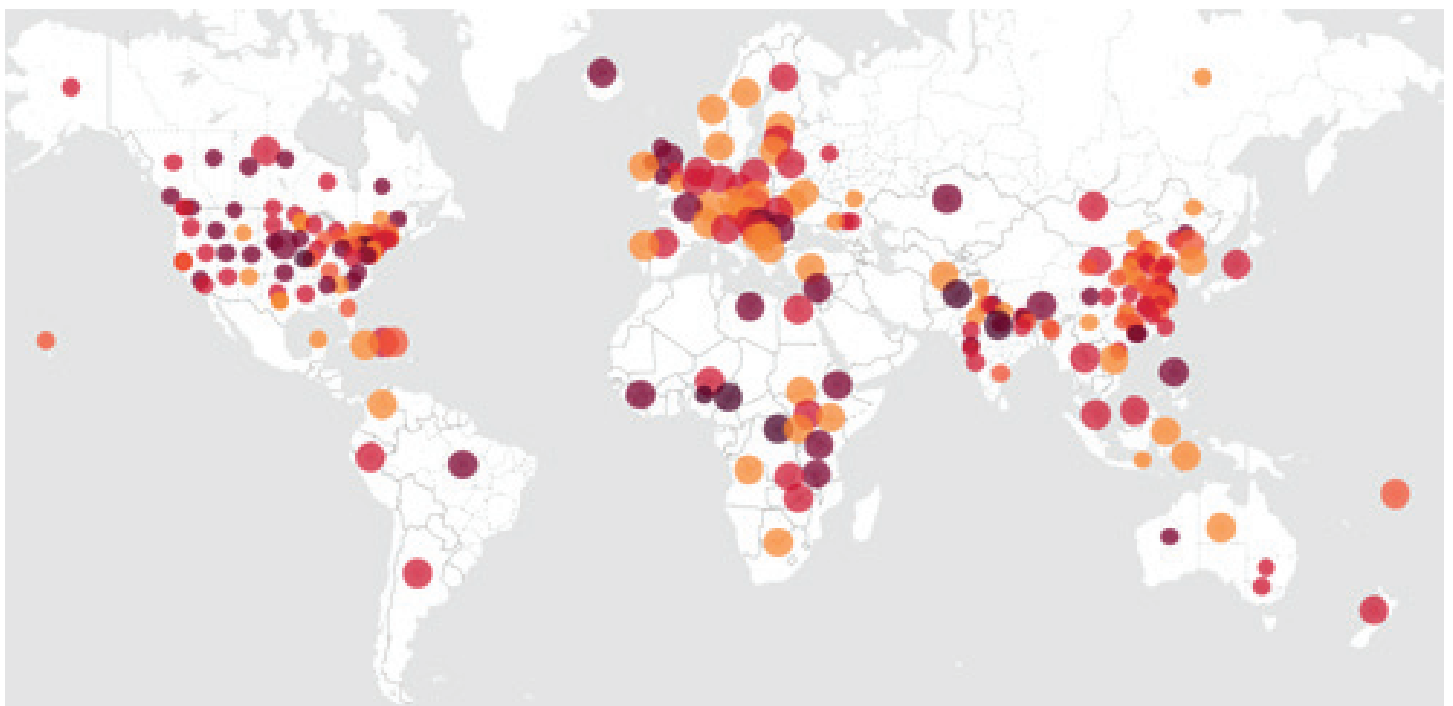
## Contato CIEVS

(67) **99936-9550** (24 HORAS, 365 DIAS/ANO)

E-mail: **cievfronteirapp@gmail.com**

FONTES DOS RUMORES: Healthmap.Org. EIOS - The Epidemic Intelligence from Opens Sources Platform e Outbreak News Today. Promed.org, Mídias brasileiras e SES -MS.

## 1.297 ALERTAS NO MUNDO NA SEMANA PASSADA.



### FONTE

<https://healthmap.org/Pt/>

## RUMORES INTERNACIONAIS

### O ESTADO DE ISRAEL ENFRENTA UM SURTO DE POLIOMIELITE

De acordo com o Ministério da Saúde de Israel esta semana, o Estado de Israel está no meio de um surto de poliomielite. Na área de Jerusalém e arredores – 7 casos de cVDPV3 assintomáticos foram relatados e uma criança com paralisia desde o caso índice no início de março. Todos não são vacinados.

Como resposta imediata, as atividades de imunização com vacina inativada contra a poliomielite (IPV) e vacinação de recuperação foram iniciadas em Jerusalém, e uma campanha de vacina oral bivalente contra a poliomielite (bOPV) começou em 4 de abril de 2022 no distrito de Jerusalém, que foi estendida a todo o país a partir de 13 de abril. Dada a alta cobertura vacinal e o robusto sistema de vigilância no país, o risco de disseminação nacional é considerado 'moderado', segundo a OMS .



#### FONTE

<http://outbreaknewstoday.com/the-state-of-israel-is-in-the-throes-of-a-polio-outbreak-64772/>

### CASOS DE HEPATITE INFANTIL DE CAUSA DESCONHECIDA CHEGAM A 169 EM 12 PAÍSES, DIZ OMS

A Organização Mundial da Saúde (OMS) atualizou, neste sábado (23), a situação dos casos de hepatite aguda de causa desconhecida em crianças. Segundo a OMS, foram registrados pelo menos 169 casos em 12 países até o dia 21 de abril. Os casos foram notificados no Reino Unido (114), Espanha (13), Israel (12), Estados Unidos (9), Dinamarca (6), Irlanda (< 5), Holanda (4), Itália (4), Noruega (2), França (2), Romênia (1) e Bélgica (1). Os casos atingiram crianças e adolescentes entre 1 mês e 16 anos de idade. Dezesete crianças (aproximadamente 10%) necessitaram de transplante de fígado, uma morte foi relatada.

De acordo com a OMS, o quadro clínico consiste em hepatite aguda (inflamação do fígado) com enzimas hepáticas acentuadamente elevadas. Muitos pacientes apresentaram sintomas gastrointestinais, incluindo dor abdominal, diarreia e vômitos antes da evolução para a hepatite aguda e icterícia. A maioria dos pacientes não apresentou febre.

#### FONTE

<https://www.cnnbrasil.com.br/saude/casos-de-hepatite-infantil-de-causa-desconhecida-chegam-a-169-em-12-paises-diz-oms/>

## **CORONAVÍRUS DA SÍNDROME RESPIRATÓRIA DO ORIENTE MÉDIO (MERS-COV) - ARÁBIA SAUDITA**

Esta é a atualização semestral sobre infecções por coronavírus da síndrome respiratória do Oriente Médio (MERS-CoV) relatadas à OMS pelo Reino da Arábia Saudita. Entre 1 de agosto de 2021 e 28 de fevereiro de 2022, seis casos adicionais de infecções por MERS-CoV, incluindo quatro mortes associadas, foram relatados à OMS no Reino da Arábia Saudita. Esses casos foram relatados nas regiões de Riad (quatro casos), leste (um caso) e Taif (um caso). Com base na situação atual e nas informações disponíveis, a OMS volta a enfatizar a importância de uma forte vigilância por todos os Estados Membros para infecções respiratórias agudas, incluindo MERS-CoV, e uma revisão cuidadosa de quaisquer padrões incomuns.

Entre setembro de 2012 e 28 de fevereiro de 2022, um total de 2.585 casos, incluindo 891 mortes associadas (taxa de mortalidade de casos: 35%) foram globalmente notificados à OMS sob o Regulamento Sanitário Internacional (RSI 2005).

### **FONTE**

[https://www.who.int/emergencies/disease-outbreak-news/item/middle-east-respiratory-syndrome-coronavirus-\(mers-cov\)-saudi-arabia-2022](https://www.who.int/emergencies/disease-outbreak-news/item/middle-east-respiratory-syndrome-coronavirus-(mers-cov)-saudi-arabia-2022)

## **FEBRE AMARELA - QUÊNIA**

Durante o período de 12 de janeiro a 15 de março de 2022, um total de 53 casos suspeitos de febre amarela, incluindo seis mortes, foram relatados no condado de Isiolo, no centro do Quênia. Duas amostras deram positivo por RT-PCR e seis foram positivas por ELISA, indicando prováveis casos de febre amarela. O último surto de febre amarela relatado no Quênia foi em 2011. A OMS avalia o risco de saúde pública como alto nos níveis nacional e regional.

270 km ao norte da capital Nairóbi). Em 15 de março, um total de 53 casos suspeitos de febre amarela foram relatados no condado de Isiolo durante o período de 12 de janeiro a 15 de março de 2022, incluindo seis mortes (taxa de letalidade: 11,3%) (Figura 1). A maioria dos casos é do sexo masculino (47 casos; 88,7%), e a idade média dos casos é de aproximadamente 28 anos (variação: 3-78 anos).



### **FONTE**

<https://www.who.int/emergencies/disease-outbreak-news/item/yellow-fever-kenya>

## INFECÇÕES POR SHIGELLA SONNEI AMPLAMENTE RESISTENTES A MEDICAMENTOS - EUROPA

A Organização Mundial da Saúde (OMS) foi notificada em 4 de fevereiro de 2022 de um número incomumente alto de casos de Shigella sonnei extensivamente resistente a medicamentos (XDR) que foram relatados no Reino Unido da Grã-Bretanha e Irlanda do Norte e em vários outros países do mundo. Embora a maioria das infecções por S. sonnei resulte em uma curta duração da doença e baixa letalidade, a shigelose multirresistente (MDR) e XDR é um problema de saúde pública, uma vez que as opções de tratamento são muito limitadas para moderada a Casos severos. O Reino Unido está atualmente investigando um cluster de 84 casos de XDR S. sonnei, com as datas de coleta da amostra entre 4 de setembro de 2021 e 1 de março de 2022. Os casos do cluster investigado estão distribuídos por todas as regiões da Inglaterra, Escócia e Irlanda do Norte.

### FONTE

<https://www.who.int/emergencies/disease-outbreak-news/item/extensively-drug-resistant-shigella-sonnei-infections---europe>

## EBOLA CONFIRMADO EM MBANDAKA, PROVÍNCIA DE EQUATEUR, REPÚBLICA DEMOCRÁTICA DO CONGO - RDC

Um surto da doença do vírus Ebola ressurgiu na província de Equateur, República Democrática do Congo. As autoridades de saúde do país declararam hoje um surto de Ebola, depois que um caso foi confirmado em Mbandaka, uma cidade na província de Equateur, noroeste. Este é o terceiro surto na província desde 2018. O paciente, um homem de 31 anos, começou a apresentar sintomas no dia 5 de abril e após mais de uma semana de atendimento em casa, procurou tratamento em uma unidade de saúde local. Em 21 de abril, o paciente foi internado em um centro de tratamento intensivo de ebola, mas morreu mais tarde naquele dia. Tendo reconhecido os sintomas, os profissionais de saúde enviaram imediatamente amostras para testar a doença do vírus Ebola. As investigações para determinar a origem do surto estão em andamento.



### FONTE

<http://outbreaknewstoday.com/ebola-confirmed-in-mbandaka-equateur-province-drc-14154/>

## CASOS DE SÍFILIS NO JAPÃO AUMENTAM 1,6 VEZES EM COMPARAÇÃO COM O MESMO PERÍODO DE 2021

Depois de relatar um ano recorde de casos de sífilis em 2021, o Instituto Nacional de Doenças Infecciosas do Japão em Tóquio está relatando casos até 1,6 vezes em comparação com o mesmo período de 2021. Até 13 de abril, as autoridades relataram 2.592 casos de sífilis. Isso inclui 781 casos em Tóquio, representando 30% de todos os casos no país.

Japão registrou mais de 5.000 casos de sífilis três anos seguidos e dois anos consecutivos com mais de 6.000 casos -Antes de 2018, a última vez que o Japão viu mais de 6.000 casos de sífilis foi há 48 anos. Em 2021, o Japão eclipsou a marca de 7.000 casos com 7.873 casos de sífilis. De acordo com a fonte de notícias japonesa Mainichi, os números do ano passado levaram especialistas médicos a alertar que se tornou uma doença sexualmente transmissível "comum".



### FONTE

<http://outbreaknewstoday.com/japan-syphilis-cases-surge-up-1-6-times-compared-to-the-same-period-in-2021/>

## MORTES MATERNAS NO LÍBANO TRIPLICAM E SAÚDE DAS CRIANÇAS ESTÁ EM RISCO, DIZ UNICEF

Crise econômica de três anos que levou médicos e parteiras a deixarem o país, segundo a agência infantil da ONU. O número de mulheres no Líbano que morrem de complicações relacionadas à gravidez quase triplicou em meio a uma crise econômica de três anos que levou médicos e parteiras a deixarem o país, disse a agência infantil da ONU, Unicef, na quarta-feira.

A crise também está afetando as crianças, especialmente entre os refugiados sírios que fugiram pela fronteira com o Líbano.

O Unicef disse que um terço das crianças não tiveram acesso à saúde até outubro de 2021, e o número de crianças que morrem nas primeiras quatro semanas após o nascimento "aumentou dramaticamente entre os refugiados em quatro províncias avaliadas, de 65 mortes neonatais no primeiro trimestre de 2020 para 137 no terceiro trimestre".

O Líbano abriga 1,5 milhão de refugiados sírios, representando cerca de um quarto da população, segundo estimativas oficiais.

Cerca de 40% dos médicos, incluindo aqueles que trabalham especificamente com crianças e mulheres, deixaram o país, assim como cerca de 30% das parteiras, disse o Unicef, diminuindo a qualidade dos serviços em um país anteriormente visto como um centro regional de saúde.

### FONTE

<https://www.cnnbrasil.com.br/internacional/mortes-maternas-no-libano-triplicam-e-saude-das-criancas-esta-em-risco-diz-unicef/>

# RAIVA (15): ÁFRICA (ÁFRICA DO SUL) CÃO, HUMANO, ESPALHADO

## Morte de adolescente de Bay possivelmente ligada à raiva



O Departamento de Saúde do Cabo Oriental diz que cada mordida de cachorro deve ser atendida devido ao atual surto de raiva. Um porta-voz da Saúde Sizwe Kupelo diz que isso se segue à morte de um adolescente que foi internado no Hospital Provincial de Uitenhage na sexta-feira de Páscoa.

Ele diz que o paciente não tinha mordida de cachorro visível, mas mais tarde descobriu-se que ele foi mordido um mês antes de ser internado.

Kupelo diz que a criança já morreu e seu corpo foi entregue ao SAPS.

De acordo com a polícia, os detetives do Despacho abriram um inquérito e uma autópsia será realizada para confirmar se o menino de 14 anos morreu ou não de raiva.

O atual surto no Cabo Oriental ainda não está sob controle e, de acordo com a Associação Veterinária da África do Sul, esta é apenas a ponta do iceberg.

### FONTE

<https://www.algoafm.co.za/local/death-of-bay-teenager-possibly-linked-to-rabies>

## ATUALIZAÇÃO DE 19 DE ABRIL: SURTO MONOFÁSICO DE SALMONELLA TYPHIMURIUM

**Em 19 de abril de 2022, um surto de 187 casos confirmados e prováveis de *S. Typhimurium* monofásico (grupo 1) foi identificado na UE/EEE e no Reino Unido.**

O surto é caracterizado por uma proporção incomumente alta de crianças hospitalizadas, algumas com sintomas clínicos graves, como diarreia sanguinolenta. Com base em entrevistas com pacientes e estudos epidemiológicos analíticos iniciais, produtos específicos de chocolate foram identificados como a provável via de infecção. Os casos afetados foram identificados por meio de técnicas avançadas de tipagem molecular. Como esse método de teste não é realizado rotineiramente em todos os países, alguns casos podem não ser detectados.

Os recalls de produtos foram lançados globalmente e exemplos disso podem ser encontrados em sites de vários países, incluindo Bélgica, França, Alemanha, Irlanda, Luxemburgo, Holanda, Noruega e Reino Unido. Os recalls visam prevenir o consumo de produtos potencialmente contaminados com Salmonella.

O ECDC e a EFSA publicaram uma avaliação rápida do surto em 12 de abril de 2022. A segunda cepa de *S. monofásico* Typhimurium em amostras não humanas (grupo 2), que é mencionado no ROA publicado, foi encontrado combinando com 23 casos humanos da Bélgica (n=5), França (n=5), Alemanha (n=4), Irlanda (n=1), Holanda (n=1) e Reino Unido (n=7).

### FONTE

<https://www.ecdc.europa.eu/en/news-events/19-april-update-monophasic-salmonella-typhimurium-outbreak>

## PESTE NA RDC: 56 CASOS RELATADOS EM 2022 ATÉ O MOMENTO, A MAIORIA EM LOKPA

Segundo a Organização Mundial da Saúde (OMS), até 17 de abril deste ano, a República Democrática do Congo (RDC) registrou 56 casos de peste bubônica, incluindo duas mortes.

O surto está atualmente focado em duas áreas de saúde – Rassia e Lokpa, onde este último representa 95% dos casos relatados este ano. Durante 2021, foram notificados um total de 138 casos suspeitos, incluindo 14 mortes (CFR 10,1%). Durante 2020, foram notificados um total de 461 casos suspeitos, incluindo 31 mortes (CFR 6,7%).

A peste é endêmica nas áreas do nordeste da República Democrática do Congo (RDC), onde os casos foram relatados pela primeira vez em 1928.

A natureza endêmica da doença nesta região está ligada a mais casos nas estações chuvosas (de março-maio e julho-novembro), épocas de colheita e seu ambiente peri-florestal levando à presença de roedores peridomésticos que **FOONTE** transmitir o bacilo da peste e as pulgas de roedores que transmitem a peste.

<http://outbreaknewstoday.com/plague-in-drc-56-cases-reported-in-2022-to-date-most-in-lokpa-11389/>

## MENINGITE MENINGOCÓCICA - EUA (04): (FL) 2 CLUSTERS, ESTUDANTES, HSH, RFI



Em um acompanhamento do surto de doença meningocócica na Flórida no início de 2022, as autoridades de saúde do estado da Flórida relataram um caso adicional no condado de Polk nesta semana - o 2º no condado e o 22º caso confirmado relatado este ano até o momento [15 de abril de 2022] em todo o estado.

Os 22 casos de 1º de janeiro a 14 de abril de 2022 aumentaram drasticamente em relação aos 5 casos confirmados relatados durante o mesmo período em 2021; 27 casos confirmados foram relatados em todo o ano de 2021.

Na semana passada, o Departamento de Saúde da Flórida e os Centros de Controle e Prevenção de Doenças (CDC) relataram o surto de doença meningocócica principalmente entre gays, bissexuais e homens que fazem sexo com homens, incluindo aqueles que vivem com HIV. O CDC está incentivando gays, bissexuais e homens que fazem sexo com homens a receber uma vacina MenACWY se morarem na Flórida e conversar com seu médico sobre a vacina MenACWY se estiverem viajando para a Flórida.

### FONTE

<http://outbreaknewstoday.com/florida-reports-additional-meningococcal-disease-case-in-polk-county-82814/>

## RUMORES DO BRASIL

### MINAS GERAIS INVESTIGA DOIS CASOS SUSPEITOS DE RAIVA EM HUMANOS

A Secretaria de Estado de Saúde de Minas Gerais investiga dois casos suspeitos de raiva em humanos, notificados nos dias 17 e 21 de abril. Os pacientes são moradores da área rural de Bertópolis, município próximo à fronteira do estado com a Bahia, onde foram confirmados dois casos da doença neste ano. O caso notificado no dia 17 é de uma criança de 5 anos, que morreu no mesmo dia. As amostras foram coletadas e enviadas para exame laboratorial. Embora a criança não tenha apresentado sintomas clínicos de raiva ou sinais de mordidas e arranhões por morcegos, o óbito segue em investigação devido às características epidemiológicas da cidade, segundo a secretaria.

O segundo caso em investigação é de uma paciente de 11 anos, que apresentou sintomas como febre e dor de cabeça e foi encaminhada ao hospital de referência. O caso foi notificado como suspeito devido ao parentesco da criança com o segundo caso confirmado. Amostras foram coletadas e enviadas para análise laboratorial.



#### FONTE

<https://www.cnnbrasil.com.br/saude/minas-gerais-investiga-dois-casos-suspeitos-de-raiva-em-humanos/>

### BRASIL: SURTO DE VARICELA SUSPENDE AULAS NA ESCOLA MIMOSO DO SUL

Um surto de varicela na Escola Municipal de Educação Básica José Gonçalves Figueira (Emeb), localizada no distrito de São José das Torres, em Mimoso do Sul, levou ao cancelamento das aulas por 15 dias, segundo reportagem da A Gazeta. Várias lesões de varicela ou varicela no rosto de uma criança pequena/CDC. Segundo as autoridades, 10 casos foram confirmados até agora e outros estão sendo investigados.

Durante a suspensão das aulas, a escola fornecerá instruções online. A Secretaria Municipal de Saúde de Mimoso do Sul vai vacinar alunos e funcionários da Emeb José Gonçalves Figueira contra a catapora.

Para ajudar a combater o vírus, está sendo realizada desinfecção na escola. Em seguida, o local será higienizado pelos trabalhadores da área de limpeza. Até o momento, segundo a Secretaria de Saúde, nenhum outro distrito teve casos confirmados de catapora.

#### FONTE

<http://outbreaknewstoday.com/brazil-chickenpox-outbreak-suspends-classes-at-mimoso-do-sul-school-97329/>



## BRASIL: DECLARADA EPIDEMIA DE DENGUE NO ESTADO DO PARANÁ

De agosto de 2021 até hoje, o Paraná registrou mais de 80 mil notificações de dengue e cinco óbitos pela doença. Com o aumento de casos, a Secretaria de Estado da Saúde declarou situação de epidemia da doença a partir desta terça-feira. “Entramos em uma epidemia de dengue. Em cada boletim semanal os números apontavam para esse resultado. Apesar do nosso monitoramento constante pela Vigilância Ambiental, os números aumentaram e agora precisamos reverter a situação. Já tivemos mortes e não queremos que os casos aumentem” alertou o secretário de Estado da Saúde, César Neves.

Há 80.004 casos notificados, 14.964 a mais do que na semana anterior. Os dados são do 34º Boletim Epidemiológico, do novo período sazonal da doença, que teve início em 1º de agosto e deve seguir até julho de 2022. O boletim informa ainda que 365 municípios já notificaram casos, dos quais 287 tiveram casos confirmados. Em uma semana, houve um aumento de 39,86% nos casos confirmados, de 16.560 para 23.161. Não houve mortes esta semana.

### FONTE

<http://outbreaknewstoday.com/brazil-dengue-epidemic-declared-in-parana-state-96932/>

## BRASIL: MAIS SARAMPO CONFIRMADO EM SÃO PAULO, TEMORES DE NOVO SURTO



No seguimento de um relatório recente sobre o sarampo no Brasil, um novo caso de sarampo registrado em São Paulo ativou os alertas entre as autoridades de saúde: Foi o 3º registro de transmissão indígena desde fevereiro [2022], sem ligação entre si outro, segundo reportagem da Folha de S. Paulo.

Há medo de um novo surto da doença, e o governo de São Paulo já prepara uma campanha de incentivo à vacinação de crianças de até 5 anos, população alvo da imunização. O caso foi confirmado esta semana em Santos, mesma cidade onde outro paciente havia sido diagnosticado com a doença no mês passado [março de 2022]. Em fevereiro [2022], outra pessoa com sarampo foi identificada na cidade de São Paulo. Em 2016, o Brasil recebeu o certificado oficial de erradicação da doença, que foi atribuído à ampla vacinação da população. Apenas 3 anos depois, em 2019, a alegria acabou e o país presenciou um novo surto da doença. O motivo: a cobertura vacinal despencou, de 95% naquele ano para cerca de 72%.

A preocupação com um novo surto da doença em São Paulo é enorme, já que a cobertura vacinal contra o sarampo também vem caindo no estado. Em 2018 chegou a 81,8% das crianças até 5 anos. Em 2019, o percentual caiu para 82,5%, em 2020 para 67,1% e em 2021 para 60,1%, quando considerada a 2ª dose da vacina.

### FONTE

<http://outbreaknewstoday.com/brazil-mais-sarampo-confirmado-em-sao-paulo-medos-de-novo-surto-52806/>

## COM MÉDIA MÓVEL EM QUEDA, BRASIL REGISTRA 53 MORTES POR COVID EM 24 HORAS

Com queda nas médias móveis de mortes e de novas contaminações, o Brasil registrou 53 mortes em decorrência da Covid-19 no período de 24 horas encerrado na tarde deste sábado (23). Os dados são do Conselho Nacional de Secretários de Saúde (Conass) e não incluem o Espírito Santo, que não enviou as informações a tempo para finalização do levantamento.

Com isso, o Brasil chegou a 662.610 mortes provocadas pelo coronavírus desde o início de 2020, quando a pandemia começou. Desde então, o país já teve pouco mais de 30,4 milhões de casos confirmados de Covid-19.

Nos últimos sete dias, o Brasil registrou uma média móvel de 13.654 novas infecções por dia. Já a média móvel de óbitos está em 96. Há exatos 12 meses, em 23 de abril de 2021, os indicadores eram de 57.803 e 2.524 por dia, respectivamente.



### FONTE

<https://www.cnnbrasil.com.br/saude/com-media-movel-em-queda-brasil-registra-53-mortes-por-covid-em-24-horas/>

## BELÉM REGISTRA 21 CASOS DE MALÁRIA EM 2 MESES

A Secretaria Municipal de Saúde de Belém (Sesma) registrou 21 casos positivos de malária somente nos últimos dois meses. Esse número é três vezes mais do que o total de casos registrados durante todo o ano passado.

Em março deste ano, foram nove casos distribuídos entre os bairros da Cabanagem, Guamá, Pedreira, Umarizal e Telégrafo; e, em abril, 12 casos no Umarizal e Telégrafo. Os casos da doença estão sendo acompanhados desde o diagnóstico até a conclusão do tratamento.

A Sesma registrou um caso em 2018. Em 2019 e 2020, não houve nenhum registro da doença em Belém. Em 2021, foram nove casos.

O trabalho de intensificação do combate e controle da malária, pela Sesma, que vem sendo realizado desde o início do mês de abril, inclui também a coletas de lâminas de testes realizados nas unidades de saúde de Belém e a abordagem educativas nos bairros que tiveram casos da doença, terminal hidroviário e nos portos de Belém.

### FONTE

<https://www.oliberal.com/belem/belem-registra-21-casos-de-malaria-em-2-meses-1.526708>

## **BAIXA VACINAÇÃO CONTRA POLIOMIELITE ACENDE ALERTA NO BRASIL**

A Organização Panamericana de Saúde afirmou que o país é de alto risco para a volta da doença. Casos de poliomielite em países sem registro há anos acenderam recentemente o alerta para a enfermidade que causa a paralisia infantil. No Brasil, a doença causada pelo poliovírus continua caracterizada como eliminada, sem ocorrências desde 1990, mas a Opas (Organização Panamericana de Saúde) já afirmou que o país é de alto risco para a volta da doença.

"O Brasil quase foi classificado como de altíssimo risco [para o retorno da pólio]. De todos os outros países classificados como de alto risco, ele é o que está mais próximo da categoria de maior risco", afirma Luíza Arlant, presidente da Câmara Técnica de Certificação de Erradicação da Poliomielite no Brasil junto à Opas/OMS (Organização Mundial da Saúde).

Segundo ela, existem vários fatores na avaliação feita pela organização, como vigilância sanitária, condições de enfrentamento para um possível novo caso e, principalmente, a cobertura vacinal -segundo o Ministério da Saúde, a vacinação contra a pólio tem resultados abaixo da meta desde 2016.

Em 2021, pior ano recente, só 67% foram atingidos na cobertura vacinal contra a pólio.

### **FONTE**

<https://correiodoestado.com.br/cidades/baixa-vacinacao-contrapoliomielite-acende-alerta-no-brasil/398456>

## **DENGUE CRESCE 295% EM GOIÁS**

As 13 primeiras semanas de 2022 tiveram disparada da doença. Mais chuva, sazonalidade e falta de cuidados podem ser causas. 10/04/2022 - 20:500 número de notificações de casos de dengue em Goiás cresceu 295% quando comparadas as 13 primeiras semanas epidemiológicas de 2021 e 2022. Foram 22 mil registros no ano passado contra 87 mil neste ano. É o maior número de notificações do período desde 2016. Especialistas apontam sazonalidade da doença, período chuvoso prolongando e falta de conscientização das pessoas com criadouros.



### **FONTE**

<https://opopular.com.br/noticias/cidades/dengue-cresce-295-em-goi%C3%AAs-1.2436135>

## RUMORES DO MATO GROSSO DO SUL

### ANSIEDADE E DEPRESSÃO CRESCEM ENTRE ALUNOS COM O RETORNO DAS AULAS PRESENCIAIS

O retorno das aulas de modo inteiramente presencial nas escolas da Rede Municipal de Ensino de Campo Grande (REME) trouxe para a sala de aula os reflexos que a pandemia de Covid-19 teve na saúde mental de alunos e professores. De acordo com os dados do programa Valorização da Vida, da Secretaria Municipal de Educação (Semed), apenas nos três primeiros meses desde essa retomada, foram registrados 310 atendimentos de alunos de escolas das sete regiões urbanas da Capital.

De acordo com Cristiane Valdez, psicóloga e coordenadora do programa da Semed, os alunos voltaram para as aulas presenciais com um perfil diferente do que tinham quando foram estudar em casa.

“O aluno que voltou não sabe mais aceitar regras, está ansioso, não sabe aceitar frustrações, especialmente quando vem dos professores, não sabe lidar com os colegas”, destaca.

Ainda de acordo com ela, a predominância dos casos está em crianças entre 11 e 13 anos, que representam 90% dos atendimentos realizados.



**FONTE**

<https://correiodoestado.com.br/cidades/ansiedade-e-depressao-crescem-com-o-retorno-das-aulas/398947>

## **CAMPO GRANDE TEVE EM MÉDIA UMA VÍTIMA DE ESTUPRO POR DIA NO PRIMEIRO TRIMESTRE DE 2022**

Nos primeiros três meses de 2022, Campo Grande registrou 95 casos de estupro, dos quais 72 contra vítimas de 0 a 17 anos e 23 com vítimas a partir de 18 anos. O número foi ainda maior no mesmo período de 2021, quando foram registrados 97 casos contra vítimas abaixo de 17 anos e 25 entre pessoas de 18 anos ou mais.

Conforme os dados da Sejusp-MS (Secretaria Estadual de Justiça e Segurança Pública de Mato Grosso do Sul), entre os crimes sexuais tiveram aumento os de importunação sexual — entre vítimas de todas as idades — e estupro, com relação às vítimas acima de 18 anos. Os outros crimes, de divulgação de cena de estupro e tentativa de estupro, com vítimas de todas as idades, além do estupro contra pessoas entre 0 e 17 anos tiveram queda ou permaneceram iguais.

Os dados apontam que, de janeiro à março de 2022, foram 51 crimes de importunação sexual registrados contra vítimas menores de idade no Estado — 34 no interior e 17 na Capital — e 88 vítimas acima de 18 anos — 48 no interior e 40 na Capital. Já os crimes de estupro totalizam 287 casos em 2022 — 215 no interior e 72 na Capital — e 78 contra vítimas maiores de idade — 55 no interior e 23 na Capital.

No comparativo, houve redução no registro de casos de estupro com vítimas abaixo de 17 anos, de 28%. Enquanto com vítimas maiores de idade, os casos aumentaram 7%. O crime sexual que mais cresceu no Estado foi o de importunação sexual contra pessoas.



### **FONTE**

<https://midiamax.uol.com.br/policia/2022/campo-grande-teve-em-media-uma-vitima-de-estupro-por-dia-no-primeiro-trimestre-de-2022/>

## RUMORES PONTA PORÃ



Síndrome Mão-pé-boca É um agravo contágioso que pode ser causado pelos vírus Coxsackie e Enterovírus humano que habitam normalmente o sistema digestivo. Acomete principalmente crianças de até cinco anos.

A transmissão se dá pela via fecal/oral, através do contato direto entre as pessoas ou com as fezes, saliva e outras secreções, ou então através de alimentos e de objetos contaminados.

**Os sinais e sintomas mais comuns são:** Febre, mal-estar, falta de apetite, vômitos, diarreias, bolhas em geral nas palmas das mãos e nas plantas dos pés (mas que pode ocorrer também nas nádegas e na região genital).

### Prevenção:

- Lavar mãos frequentemente com água e sabão, principalmente depois de trocar fraldas e usar o banheiro;
- Cobrir boca e nariz ao espirrar ou tossir;
- Medidas básicas de higiene em qualquer situação, reduz a possibilidade de transmissão;
- Não compartilhar mamadeiras, talheres

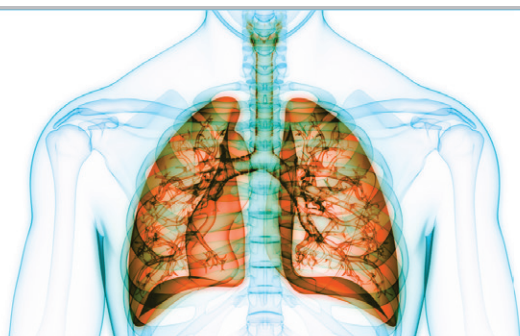
ou copos;

- Descartar adequadamente as fraldas e os lenços de limpeza em lixo fechado;
- Bebidas como sucos naturais, chás e água são indispensáveis para manter a boa hidratação do organismo, uma vez que podem ser ingeridos em pequenos goles;

Desde 2020 a síndrome mão-pé-boca passou a ser de notificação compulsória no estado de Mato Grosso do Sul.

### Faça sua parte, notifique!





## ALERTA EPIDEMIOLÓGICO Nº 5 Ponta Porã, 13/04/2022

**ASSUNTO:** óbito em criança de 10 meses de idade por Síndrome Respiratória Aguda Grave - SRAG

### INTRODUÇÃO

A vigilância epidemiológica de Ponta Porã notificou ao CIEVS Fronteira, um óbito ocorrido no dia 11 de abril de 2022. Criança do Sexo feminino, 10 meses de idade, residente na zona rural de Ponta Porã. Segundo a Declaração de óbito, as causas foram: Choque Séptico, Síndrome Respiratória Aguda Grave e Pneumonia. Exame realizado no LACEN confirmou a presença do Vírus Sincicial Respiratório pelo método RT-PCR em tempo real.

### ANTECEDENTES:

Um estudo realizado pelo CIEVS Fronteira para identificar a frequência das internações de crianças com Síndrome Respiratória Aguda Grave - SRAG, no período de janeiro a março de 2022, no Hospital Regional Dr. José de Simone Neto (HRJSN, apontou que 12 crianças foram hospitalizadas com SRAG, sendo 58,3% menores de 1 ano de idade e 66% crianças do sexo masculino. Em relação aos vírus identificados, observou-se que 41,7% das internações ocorreu por Rinovírus, seguido de 33,3% por Vírus Sincicial Respiratório e 8,3% por Metapneumovírus, SARS-Cov-2 e a Influenza A H3N2 respectivamente.

Foi realizada ainda análise dos vírus identificados pelo serviço sentinela do município. Os resultados apontaram a presença dos vírus Influenza A H3 Sazonal, SARS – COV -2, Metapneumovírus e Rinovírus, totalizando uma quantidade de 26 amostras positivas.

Fonte: SIVEP Gripe (SG e SRAG Hospitalizado) e GAL – Gerenciador de Ambiente Laboratorial, para confirmação. O período analisado foi de janeiro a março de 2022.

**RECOMENDAÇÕES:** Necessidade de manter todos os serviços de saúde em alerta para os casos de SÍNDROME GRIPAL pois podem evoluir para SRAG, considerando a circulação de diferentes vírus respiratórios no município, que podem agravar o quadro clínico e levar a óbito crianças que tem maior suscetibilidade a evolução para casos graves.

# SINTOMAS GRIPAIS

Procure atendimento médico  
desde o início dos sintomas

## VÍRUS SINCICIAL RESPIRATÓRIO

### ▶ O QUE É

O Vírus Sincicial Respiratório (VSR) é o principal responsável por infecções respiratórias em crianças menores de 2 anos de idade. Em prematuros (bebês nascidos com 35 semanas ou menos), o vírus aumenta em 10 vezes a chance de hospitalização.

### ▶ SINTOMAS

Chiado recorrente no peito.  
Infecção no nariz, na garganta, na traqueia,  
nos bronquíolos e nos pulmões.  
Febre baixa.  
Respiração difícil: chiado no peito,  
movimentos respiratórios rápidos e apneia.  
Vômito.  
Irritabilidade.  
Diminuição do apetite.

### ▶ PREVENÇÃO

Higienização regular e adequada das mãos  
(preferencialmente com álcool gel).  
Imunização para prematuros com idade  
gestacional entre 29 e 32 semanas até o sexto  
mês de vida, bem como para prematuros com  
mais de 32 semanas com dois ou mais fatores  
de risco.  
Aleitamento materno.  
Não fumar próximo a criança.  
Manter a vacinação dos cuidadores da criança  
atualizada.



### BOLETIM EPIDEMIOLÓGICO

29/03 a 21/04

17 casos positivos

02 Óbitos

12 Internados  
aguardando  
resultados  
dos exames.

### ATENDIMENTO:

AMA

7h ÀS 23h

(fica próximo a Exposição)

ITAMARATI: 24h





Secretaria  
Municipal de  
Saúde



CIDADE DE  
**PONTA  
PORÃ**  
FÉ, ESPERANÇA E CULTURA

ABRIL

**14**

## BOLETIM EPIDEMIOLÓGICO COVID-19

CASOS CONFIRMADOS  
ATÉ 06 DE ABRIL

**11.625**

**ÓBITOS 386**

TOTAL DE INTERNADOS EM UTI SRAG

**04**

RESIDENTES DE  
PONTA PORÃ

**03**

RESIDENTES DE  
OUTROS MUNICÍPIOS

**1**

TOTAL DE INTERNADOS  
EM CLÍNICA MÉDICA RESPIRATÓRIA

**03**

RESIDENTES  
DE PONTA PORÃ

**03**

RESIDENTES DE  
OUTROS MUNICÍPIOS

**0**

## Atenção Pais e ou Responsáveis Crianças com SINTOMAS GRIPAIS

**Procure atendimento médico  
desde o início dos sintomas.**

**→ Segunda a Sexta-feira ←**

**Unidades de Saúde: 7h às 11h - 13h às 17h**

**AMA: 17h às 23h (próximo ao parque de Exposição)**

**Atenção:**

**Evite levar crianças com sintomas gripais  
em escolas/creches/brinquedoteca/parques**



## Atenção Pais e ou Responsáveis Crianças com SINTOMAS GRIPAIS

**Procure atendimento médico  
desde o início dos sintomas.**

**➔ Segunda a Sexta-feira ➔**

### **ITAMARATI**

**Unidades de Saúde  
7h às 11h - 13 às 17h**

**Plantão noturno  
das 17h às 6h**

**Atenção:**

**Evite levar crianças  
com sintomas gripais  
em escolas/creches/  
brinquedoteca/parques**

