

# CLIPPING CIEVS FRONTEIRA PONTA PORÃ - MS

Clipping nº **39/40**  
Semana Epidemiológica 40 e 41  
De 02 a 15/10/2022

CIEVS-Fronteira Ponta Porã - Mato Grosso do Sul, realiza busca ativa e confirmação de rumores veiculados por plataformas e mídias nacionais e internacionais com o objetivo de aprimorar a capacidade de alerta e resposta às emergências em Saúde Pública.

**FONTES DOS RUMORES:** <https://healthmap.org/pt/>. EIOS - The Epidemic Intelligence from Opens Sources Platform e Outbreak News Today. <https://promedmail.org/>, Mídias brasileiras e SES/MS e SMSPP.

CDC - Dados de Monkeypox

<https://www.cdc.gov/poxvirus/monkeypox/response/2022/world-map.html>



## Contato CIEVS

(67) **99936-9550** (24 HORAS, 365 DIAS/ANO)

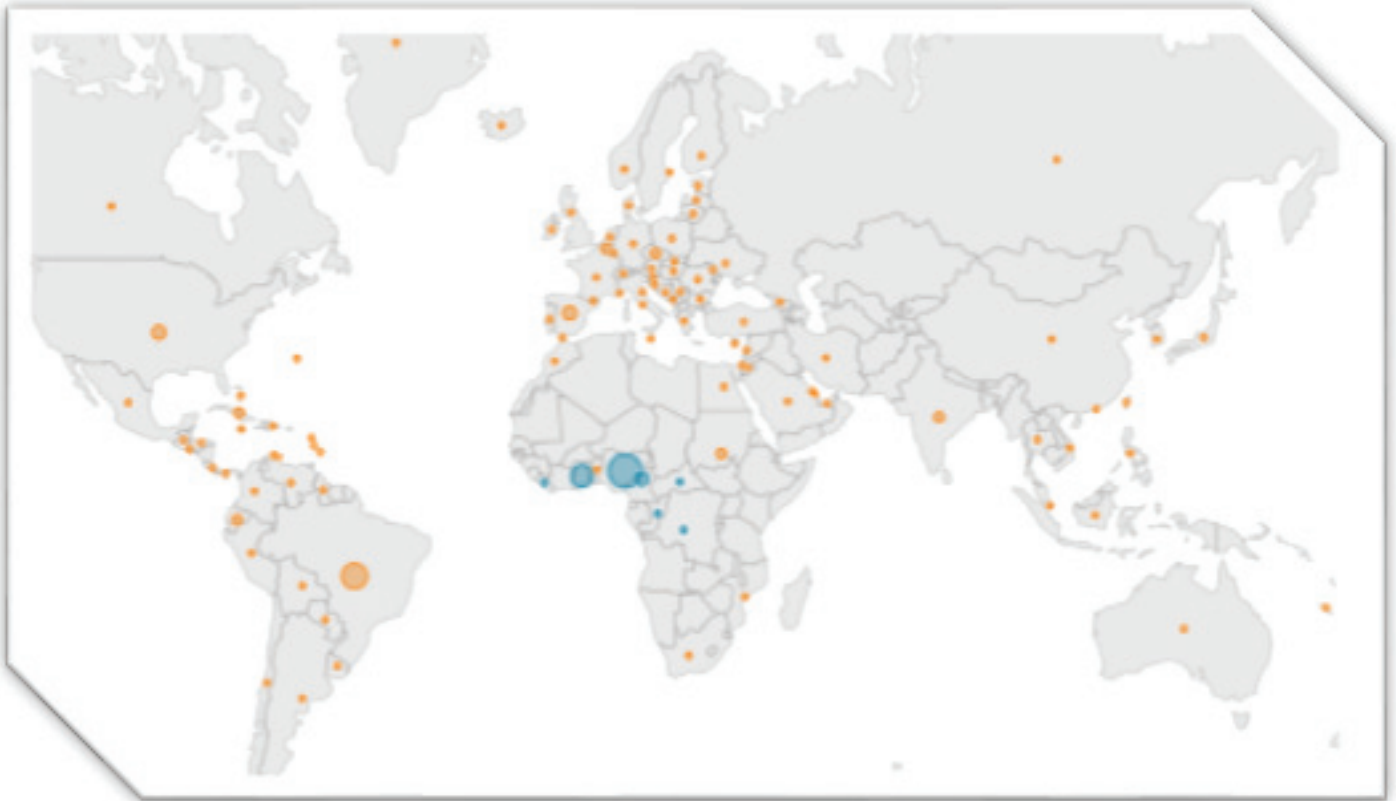
E-mail: [cievsfronteirapp@gmail.com](mailto:cievsfronteirapp@gmail.com)

## 1.215 ALERTAS NO MUNDO NAS 2 SEMANAS EPIDEMIOLÓGICAS PASSADAS



## RUMORES INTERNACIONAIS

### CDC – DADOS DE MONKEYPOOX DADOS EM 14 DE OUTUBRO DE 2022



**Casos confirmados: 73.288 em 109 países**

**Casos confirmados em países não endêmicos: 72.428 em 102 países**

**Casos confirmados em países endêmicos: 860 em 7 países endêmicos da África.**

**ÓBITOS NO MUNDO: 28**

**BRASIL: 8.543 CASOS e 5 ÓBITOS**

#### **FONTE**

Fonte: <https://www.cdc.gov/poxvirus/monkeypox/response/2022/world-map.html>

## **HAITI RELATA MAIS CASOS DE CÓLERA, 55 CONFIRMADOS E 36 MORTES**

Em um acompanhamento do surto de cólera no Haiti , o Ministério da Saúde do Haiti (Ministère de la Santé Publique et de la Population) informou em 13 de outubro – o número total de casos suspeitos aumentou para 655, incluindo 55 casos confirmados, 197 hospitalizados casos suspeitos e 36 óbitos registrados.

Na prisão de Porto Príncipe, há um surto de cólera que identificou 271 casos suspeitos até o momento, incluindo 12 casos confirmados e 14 mortes.

#### **FONTE**

<http://outbreaknewstoday.com/haiti-reports-more-cholera-cases-55-confirmed-and-36-deaths-39012/>

## **CÓLERA NA NIGÉRIA: 'O SURTO FOI EXACERBADO PELO ACESSO LIMITADO A ÁGUA POTÁVEL E INSTALAÇÕES SANITÁRIAS, DEFECAÇÃO A CÉU ABERTO E MÁS PRÁTICAS DE HIGIENE.**

O Centro de Controle e Prevenção de Doenças da Nigéria (NCDC) está liderando a resposta nacional a um surto de cólera em andamento nos estados afetados na Nigéria. Um total de 2.187 casos confirmados de cólera foram relatados em 31 estados e 233 mortes registradas de 1º de janeiro a 25 de setembro de 2022. O surto foi agravado pelo acesso limitado a água potável e instalações sanitárias, defecação a céu aberto e más práticas de higiene. Em resposta, o NCDC e seus parceiros apoiaram os estados afetados com produtos para gerenciamento de casos e diagnóstico laboratorial, materiais para comunicação de risco e diretrizes de resposta, entre outras coisas. No entanto, as intervenções médicas por si só não são suficientes para abordar as causas básicas – água, saneamento e higiene (WaSH) – dos surtos de cólera.



### **FONTE**

<http://outbreaknewstoday.com/nigeria-cholera-outbreak-has-been-exacerbated-by-limited-access-to-clean-water-and-sanitation-facilities-open-defecation-and-poor-hygiene-practices-11310/>

## **SURTO DE CÓLERA NO LÍBANO SOBE PARA 26 CASOS E 1 MORTE**

Na semana passada, autoridades de saúde libanesas **registraram o primeiro caso de cólera** em quase trinta anos no país. Desde esse primeiro caso, a contagem total de casos confirmados acumulados aumentou para 26 a partir de hoje, incluindo oito novos casos relatados nas últimas 24 horas e uma morte. Ministro da Saúde Pública, Dr. Faras Al-Bayd, disse: “Em termos de cólera, a principal questão é a prevenção que contribui para limitar a propagação da pandemia, a prevenção é mais importante do que a cura”.

Ele continuou: “O Ministério da Saúde cobrirá todos os pacientes libaneses de cólera”, e as autoridades internacionais com as quais contamos expressaram sua disponibilidade para cobrir o tratamento de pessoas deslocadas ou refugiados infectados com cólera.

### **FONTE**

<http://outbreaknewstoday.com/lebanon-cholera-outbreak-rises-to-26-cases-1-death-66104/>

## AUTORIDADES DA EUROPA RELATAM AUMENTO DE CASOS DE DIFTERIA EM MIGRANTES

Em 26 de setembro de 2022, 92 casos de difteria entre migrantes, incluindo um fatal, foram relatados este ano por sete países europeus – Áustria, Alemanha, Reino Unido, Noruega, Bélgica, França e Suíça. Todos os casos são do sexo masculino, principalmente da Ásia e da África, e a maioria deles foi diagnosticada em centros de acolhimento de migrantes.

Durante o período de cinco anos de 2016-2020, 69 casos de *C. diphtheriae* foram classificados como importados em onze países da UE/EEE (uma média de 14 casos importados de *C. diphtheriae* por ano), e destes, 46 apresentavam uma doença cutânea. Autoridades de saúde dizem que o risco para indivíduos da comunidade mais ampla de contrair difteria é muito baixo, desde que tenham completado seu calendário de vacinação contra a difteria.

### FONTE

<http://outbreaknewstoday.com/europe-officials-report-increase-in-diphtheria-cases-in-migrants-22938/>

## ARTERIVÍRUS ESTÃO PRONTOS PARA SE ESPALHAR PARA HUMANOS: ESTUDO

Uma família obscura de vírus, já endêmica em primatas africanos selvagens e conhecida por causar sintomas fatais semelhantes ao Ebola em alguns macacos, está “preparada para se espalhar” para os humanos, de acordo com uma nova pesquisa da Universidade do Colorado em Boulder publicada on-line em 30 de setembro. Embora esses arterivírus já sejam considerados uma ameaça crítica aos macacos, nenhuma infecção humana foi relatada até o momento. E é incerto que impacto o vírus teria nas pessoas caso saltasse espécies.

Mas os autores, evocando paralelos com o HIV (cujo precursor se originou em macacos africanos), estão pedindo vigilância: ao observar arterivírus agora, tanto em animais quanto em humanos, a comunidade global de saúde poderia evitar outra pandemia, disseram eles. Assim como o vírus da imunodeficiência humana (HIV) e seu precursor, o vírus da imunodeficiência símia (SIV), os arterivírus símios também parecem atacar as células imunes, desativando os principais mecanismos de defesa e mantendo o corpo a longo prazo.

“As semelhanças são profundas entre este vírus e os vírus símios que deram origem à pandemia de HIV”, disse Warren, agora professor assistente na Faculdade de Medicina Veterinária da Universidade Estadual de Ohio.



### FONTE

<http://outbreaknewstoday.com/arteriviruses-are-poised-for-spillover-to-humans-study-16056/>

## ÁFRICA DO SUL: SURTO DE SARAMPO RELATADO NA PROVÍNCIA DE LIMPOPO

A vigilância do sarampo no Instituto Nacional de Doenças Transmissíveis detectou três casos de sarampo em duas unidades de saúde no distrito de Greater Sekhukhune, província de Limpopo, em 30 dias. Um surto de sarampo é classificado como três casos de sarampo confirmados laboratorialmente notificados dentro de 30 dias em um distrito. É necessária uma investigação de resposta de saúde pública para identificar novos casos de sarampo e vacinação dos contatos para evitar a propagação da doença.

Os dois primeiros casos de sarampo tiveram a data de início de 22 e 25 de setembro de 2022, e o terceiro caso foi 02 de outubro de 2022. Os casos de sarampo tinham idade de 11 anos, 1 ano e 11 meses, respectivamente com dois casos não vacinados para sarampo e um caso com status de vacinação contra sarampo desconhecido.



### FONTE

<http://outbreaknewstoday.com/south-africa-measles-outbreak-reported-in-limpopo-province-30399/>

## FILIPINAS: CASOS DE FEBRE TIFÓIDE CHEGAM A 10.000 EM 2022

O Departamento de Saúde das Filipinas relata eclipsar 10.000 casos de febre tifóide este ano, um grande aumento em relação ao mesmo período de 2021. Desde o início do ano até 17 de setembro, as autoridades de saúde relataram 10.452 casos cumulativos, um aumento de 135% em relação ao mesmo período do ano passado (4.455). As mortes por febre tifóide também aumentaram 3 vezes em comparação com 2021 (49 mortes este ano versus 16 mortes em 2021). A febre tifóide, causada pela bactéria *Salmonella typhi*, é uma infecção bacteriana com risco de vida. A febre tifóide ainda é comum no mundo em desenvolvimento, onde afeta cerca de 21 milhões de pessoas anualmente.

A *Salmonella typhi* vive apenas em humanos. Pessoas com febre tifóide carregam a bactéria na corrente sanguínea e no trato intestinal. Além disso, um pequeno número de pessoas, chamadas de portadores, recuperam-se da febre tifóide, mas continuam a carregar a bactéria. Tanto as pessoas doentes quanto os portadores eliminam *S.typhi* em suas fezes.

### FONTE

<http://outbreaknewstoday.com/philippines-typhoid-cases-top-10000-in-2022/>

## NOVO MÉXICO RELATA AUMENTO DE CASOS DE SÍFILIS EM RECÉM-NASCIDOS

O Departamento de Saúde do Novo México (DOH) renovou uma Ordem de Saúde Pública (PHO) de 2021 para proteger os recém-nascidos da sífilis em 30 de setembro de 2022. O PHO exige que todos os profissionais de saúde que atendem mulheres grávidas, sigam as melhores práticas testando todas as mulheres grávidas para sífilis múltiplas vezes. Os Centros de Controle e Prevenção de Doenças (CDC) relatam um aumento nacional de casos. Em 2020, houve 2.148 casos de sífilis congênita, incluindo 149 natimortos relacionados à sífilis congênita e óbitos infantis. A taxa nacional de sífilis congênita de 57,3 casos por 100.000 nascidos vivos em 2020 representa um aumento de 254% em comparação com 2016. O Novo México viu um aumento acentuado no número de casos de sífilis congênita desde 2017 e ficou em primeiro lugar nos EUA na taxa de sífilis congênita em 2020 (os dados finalizados mais recentes do CDC). Houve um caso de sífilis congênita relatado em 2017, 10 casos em 2018, 26 casos em 2019 e 42 casos em 2020.

### FONTE

<http://outbreaknewstoday.com/new-mexico-reports-rise-in-syphilis-cases-in-newborns-30887/>

## KASAI: 7 CASOS SUSPEITOS DE FEBRE AMARELA NOTIFICADOS NA ZONA SANITÁRIA DE KAMONIA

Sete casos suspeitos de febre amarela são notificados na zona sanitária de Kamonia mais precisamente nas cidades de Kamako e Kandjaji, localizadas na fronteira entre a República Democrática do Congo e Angola, no território de Tshikapa (Kasai). “Já contamos 7 casos suspeitos de febre amarela nas áreas de saúde de Kamako e Kandjaji na zona de saúde de Kamonia. A maioria dos casos suspeitos são angolanos”, disse. Os sintomas da febre amarela (febre, calafrios, dor de cabeça, dor nas costas e dores musculares) se desenvolvem 3-6 dias após a infecção. Cerca de 12% das pessoas infectadas com o vírus da febre amarela desenvolverão doenças graves que podem levar a doença hepática, sangramento, choque, falência de órgãos, pele amarelada (icterícia) e às vezes morte. Entre aqueles que desenvolvem doença grave, 30-60% morrem.



### FONTE

<http://outbreaknewstoday.com/kasai-7-suspected-cases-of-yellow-fever-reported-in-the-health-zone-of-kamonia-13615/>

## AMÉRICAS ESTÃO AMEAÇADAS POR EMERGÊNCIAS SANITÁRIAS, DIZ OPAS

A diretora da Organização Pan-Americana da Saúde (Opas), Carissa Etienne, alertou para quatro emergências sanitárias que ameaçam a região das Américas: o recente surto de cólera registrado no Haiti, os casos de varíola dos macacos, as infecções por covid-19 e as baixas taxas de vacinação contra a poliomielite. “Nossa região está sob pressão”, disse ela, ao convocar os países para que “trabalhem rapidamente com as ferramentas que têm à mão” numa tentativa de controlar o cenário. “Emergências sanitárias paralelas e ambientes sociais, políticos e naturais frágeis ilustram a importância de investir e fortalecer os sistemas de saúde”, acrescentou.



### FONTE

<https://paraibaonline.com.br/saude-e-bem-estar/2022/10/13/americas-estao-ameacadas-por-emergencias-sanitarias-diz-opas/>

## RUMORES NACIONAIS

# SURTO DE EM SÃO PAULO, AUTORIDADES DA SAÚDE REFORÇAM IMPORTÂNCIA DA VACINAÇÃO

No mês passado, autoridades de saúde no Brasil relataram a confirmação de um surto de doença meningocócica causada pelo sorogrupo C no estado de São Paulo. Cinco casos foram relatados. Esta é a causa mais frequente de meningite bacteriana no Brasil. Isso levou o ministério da saúde a reforçar a importância da vacinação de crianças e adolescentes contra a meningite. A meningite é uma inflamação das meninges, membranas que envolvem o cérebro e a medula espinhal, e pode ser causada por bactérias, vírus, fungos e parasitas. As meningites virais e bacterianas são as mais importantes para a saúde pública, considerando a magnitude de sua ocorrência e o potencial de produzir surtos. Por ser uma doença grave e contagiosa, a meningite é capaz de causar sequelas e até mesmo a morte. A vacinação é a forma mais eficaz de prevenir a infecção. Para a meningite meningocócica, as seguintes vacinas estão disponíveis:

- **Meningocócica C (Conjugado):** protege contra a doença meningocócica causada pelo sorogrupo C. Esquema de vacinação: 1ª dose aos 3 meses de idade; 2ª dose aos 5 meses de idade e reforço aos 12 meses de idade;
- **Meningocócica ACWY (Conjugado):** protege contra a doença meningocócica causada pelos sorogrupos A, C, W e Y. Esquema vacinal: uma dose em adolescentes de 11 e 12 anos, dependendo da situação vacinal.



### FONTE

<http://outbreaknewstoday.com/meningococcal-disease-outbreak-in-sao-paulo-health-officials-reinforce-importance-of-vaccination-61531/>



## MENINGITE PNEUMOCÓCICA: NÚMERO DE MORTES EM MINAS CRESCE 40% EM 2022

Minas Gerais registrou a 21 morte por meningite pneumocócica em 2022 após um bebê de apenas 3 meses não resistir à doença no último domingo (9/10), em Betim, na Região Metropolitana de Belo Horizonte. Segundo dados da Secretaria de Estado de Saúde de Minas Gerais, houve um aumento de 40% nos óbitos em comparação a todo o ano de 2021, quando 15 pessoas faleceram em decorrência da enfermidade. Até esta quinta-feira (13/10), Minas contabilizou 68 casos de meningite pneumocócica em 2022, mais que o dobro dos 29 diagnósticos do ano passado. De acordo com o doutor Roney Coimbra, especialista em meningite da Fundação Oswaldo Cruz (Fiocruz), o crescimento da doença pode ser explicado pela baixa vacinação dos grupos de risco, como crianças, adolescentes, idosos e pessoas imunossuprimidas. Segundo a Secretaria Municipal de Saúde, foram confirmados 77 casos da doença em 2022, ante 77 em 2021. Os números da meningocócica - variante mais letal e transmissível - também são superiores aos do ano anterior. Até agora houve 51 casos, dos quais 17 causaram mortes. Sintomas Caso alguém seja diagnosticado, Roney destaca a importância de "vacinar todo mundo que teve contato ou que pode vir a ter contato com o enfermo". "Os parentes devem ficar atentos a sintomas como febre, às vezes acompanhado de uma diarreia. O vômito em jato, rigidez de nuca - você não consegue encostar o queixo no tórax - e perda de reflexo". A doença também pode deixar sequelas nas vítimas, que vão de surdez adquirida na infância, cegueira, retardo mental e paralisia cerebral. Por isso, Coimbra destaca que a vacinação é importante, pois "não existe um tratamento específico da meningite", ainda que a bactéria seja combatida com antibióticos. Números. Considerando todas as variantes, Minas Gerais registrou 626 casos de meningite em 2022. Do total, 91 deles resultaram em mortes. No ano passado houve 519 diagnósticos e 51 óbitos. A Prefeitura de Belo Horizonte destaca a importância da imunização de crianças a partir de 3 meses de idade, seguindo esquema de duas doses, aos três e cinco meses de idade e um reforço aos 12 meses.

A meningite pneumocócica é um tipo de meningite bacteriana que é causada pela bactéria *Streptococcus pneumoniae*, que também é o agente infeccioso responsável pela pneumonia.



### FONTE

[https://www.em.com.br/app/noticia/gerais/2022/10/13/interna\\_gerais,1406984/meningite-pneumococica-numero-de-mortes-em-minas-cresce-40-em-2022.shtml](https://www.em.com.br/app/noticia/gerais/2022/10/13/interna_gerais,1406984/meningite-pneumococica-numero-de-mortes-em-minas-cresce-40-em-2022.shtml)

## PIAUI TEM CONFIRMAÇÃO DE PRIMEIRO CASO DE PESTE SUÍNA CLÁSSICA

O Piauí registrou o primeiro caso de Peste Suína Clássica (PSC), que levou à morte de sete leitões menores de três meses. A informação foi confirmada, por meio de nota técnica, pelo Ministério da Agricultura, Pecuária e Abastecimento (Mapa). O caso ocorreu no município de Lagoa do Piauí, fora da zona livre de PSC no país. De acordo com nota do Mapa, a investigação realizada pela Agência de Defesa Agropecuária do Piauí (Adapi), como parte do sistema de vigilância das doenças hemorrágicas dos suínos, em uma propriedade de criação extensiva de 13 suínos, identificou a ocorrência de mortalidade nos sete leitões. Os animais apresentaram sinais de fraqueza, febre alta e paresia de membros posteriores. Ainda de acordo com a nota técnica emitida pelo ministério, um animal foi eutanasiado para necropsia e colheita de amostras. Os testes laboratoriais feitos pelo Laboratório Federal de Defesa Agropecuária, em Minas Gerais, identificaram a presença de anticorpos pelo teste de Elisa, e a presença do agente da PSC, pela detecção do ácido nucleico em prova de RT, PCR em tempo real. Outras análises laboratoriais e investigações clínico-epidemiológicas estão em andamento na região e medidas para eliminação do foco serão aplicadas, informou o Mapa.

Desde outubro do ano passado, houve a confirmação de 44 focos de PSC no Brasil, sendo todos no Ceará, estado que também estará fora da zona livre de PSC no Brasil.



### FONTE

<https://www.suinoindustria.com.br/imprensa/piaui-tem-confirmacao-de-primeiro-caso-de-pestesuina-classica/20190408-093419-r908>

## MINISTÉRIO DA SAÚDE DO BRASIL ALERTA PARA FEBRE MACULOSA DAS MONTANHAS ROCHOSAS EM 2022

O Ministério da Saúde do Brasil alerta para o aumento de casos e óbitos por febre maculosa, principalmente na região Sudeste. Quando o clima é seco, há uma maior incidência de carrapatos. Por isso, os cuidados devem ser redobrados para quem entra em contato com áreas florestais e até jardins com probabilidade da existência do artrópode. O cuidado com os animais domésticos também precisa ser intensificado, pois eles podem ser hospedeiros de carrapatos. A febre maculosa das Montanhas Rochosas (RMSF) é uma doença infecciosa aguda, febril, de gravidade variável. Pode apresentar-se desde formas clínicas leves e atípicas até formas graves, com alta letalidade. O tratamento deve ser iniciado com antibióticos após o aparecimento dos primeiros sintomas para evitar complicações graves, como inflamação cerebral, paralisia, insuficiência respiratória ou insuficiência renal, que podem colocar em risco a vida do paciente. Em 2022, até 22 de setembro, foram confirmados 67 casos de febre maculosa no Brasil, dos quais 26% (18) morreram. As mortes ocorreram nos estados de São Paulo (11), Minas Gerais (1), Rio de Janeiro (1) e Maranhão (1). Quatro óbitos não tiveram seus estados informados sobre o local da infecção. Em 2021, foram registrados cerca de 233 casos confirmados no país, com 70 óbitos.

### FONTE

<http://outbreaknewstoday.com/brazil-moh-warns-of-rocky-mountain-spotted-fever-in-2022/>

## MOSSORÓ REGISTRA 860 CASOS DE ARBOVIROSES EM 2022, APONTA BOLETIM EPIDEMIOLÓGICO

Nesta sexta-feira (14), a Secretaria de Estado da Saúde Pública (Sesap) publicou o mais recente boletim epidemiológico das arboviroses (dengue, chikungunya e zika). Os dados de todos os 167 municípios potiguarenses são referentes às Semanas Epidemiológicas de 1 a 38, com término em 24 de setembro de 2022. De acordo com o último documento da pasta estadual, Mossoró registrou no período 860 casos de arboviroses. O maior número de casos confirmados foi para dengue. A cidade teve, até aquela data, 487 confirmações para a doença. Houve ainda 596 casos prováveis. A incidência da doença no município chegou a 196,19 para grupo de 100 mil habitantes. Já o número de casos confirmados para chikungunya ficou em 359. Os casos prováveis somaram 447. A incidência de casos no período na segunda maior cidade potiguar ficou em 147,14 também para o mesmo quantitativo de habitantes. Os casos de Zika Vírus no período contabilizam 14 confirmados e 41 prováveis, com incidência de 1.987,4 para cada 100 mil habitantes. No Rio Grande do Norte, em 2022, houve 30 casos confirmados de Zika Vírus em gestantes por critério laboratorial, segundo o mais recente boletim epidemiológico das arboviroses no RN, referente ao período compreendido entre a Semana Epidemiológica 1 até a 38, encerrada em 24 de setembro de 2022. Neste ano, foram notificados 10 casos de microcefalia, tendo sido um caso testado e confirmado laboratorialmente como decorrência do Zika Vírus durante o período gestacional. Em 2021, houve 7 notificações de microcefalia e nenhuma confirmação quanto à relação com o Zika Vírus. Já em 2020, foram notificados 14 casos de microcefalia, com uma confirmação laboratorial para Zika Vírus e 3 casos negativos. No que diz respeito à Zika, de uma forma geral, até a Semana Epidemiológica 38, foram notificados 7.481 casos da doença, sendo confirmados 561 casos, 4.254 casos considerados prováveis, 3.227 descartados e nenhum óbito confirmado. A incidência foi de 119,46 casos prováveis por 100.000 habitantes. Quanto à dengue foram notificados, nesse mesmo período, 51.290 casos no RN, dos quais 9.985 foram confirmados, 40.139 casos considerados prováveis, 11.151 descartados, 12 óbitos confirmados e 6 em processo de investigação. A incidência apresentada foi de 1127,21 casos prováveis por 100.000 habitantes. Com relação à Chikungunya, foram notificados no estado, até a Semana Epidemiológica 38, 18.269 casos da doença, sendo confirmados 3.986 casos, 14.023 casos considerados prováveis, 4.246 descartados e 4 óbitos confirmados. A incidência foi de 393,80 casos prováveis por 100.000 habitantes.

### FONTE

<https://defato.com/mossoro/104573/mossor-registra-860-casos-de-arboviroses-em-2022-aponta-boletim-epidemiologico>

## RUMORES DO MATO GROSSO DO SUL

### **BRASIL: CASOS DE DENGUE NO MATO GROSSO DO SUL SOMAM AGORA 16.453 (15 de outubro de 2022)**

Na sexta-feira, a Secretaria de Estado da Saúde de Mato Grosso do Sul registrou mais 296 casos confirmados de dengue na última semana. Com a atualização, o Estado chega a 16.453 casos confirmados em 2022, incluindo 19 vítimas fatais. A maioria dos casos foi notificado em Campo Grande (7.472), seguido por Chapadão do Sul (956) e Amambai (943). Assine a Outbreak News TV no YouTube

A dengue é uma doença causada por um vírus transmitido por meio de picadas de mosquito. A doença pode levar até 2 semanas para se desenvolver com a doença geralmente durando menos de uma semana.

Os efeitos da dengue na saúde incluem febre, dor de cabeça, náuseas, vômitos, erupções cutâneas, dores musculares e articulares e pequenos sangramentos. A dengue pode se tornar grave em poucas horas. A dengue grave é uma emergência médica, geralmente exigindo hospitalização.

Em casos graves, os efeitos para a saúde podem incluir hemorragia (sangramento descontrolado), choque (pressão arterial gravemente baixa), falência de órgãos e morte.



#### **FONTE**

<http://outbreaknewstoday.com/brazil-mato-grosso-do-sul-dengue-case-count-now-16453/>

## RUMORES DE PONTA PORÃ

# UNIDADE SENTINELA PARA VÍRUS RESPIRATÓRIOS

01

No Brasil, o Ministério da Saúde (MS) iniciou, em 2000, a implantação de um Sistema de Vigilância Epidemiológica da Influenza em âmbito nacional, incluindo a vigilância de Síndrome Gripal (SG) em Unidades Sentinelas.



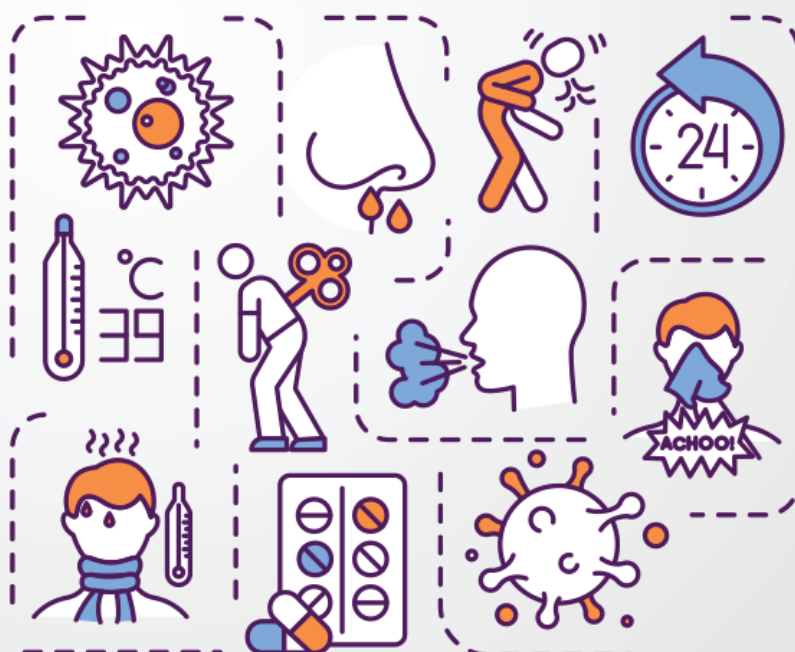
O principal objetivo dessa vigilância era a identificação dos vírus respiratórios em circulação no país, além de permitir o monitoramento da demanda de atendimentos por SG, obtidos pelo Sistema de Informação da Vigilância Epidemiológica da Gripe (SIVEP-Gripe).

# OBJETIVOS

02

- Monitorar a circulação dos vírus responsáveis por Síndrome Gripal no país.
- Conhecer a proporção de Síndrome Gripal entre o total de atendimentos realizados na unidade de saúde.
- Identificar as variações sazonais e a distribuição dos vírus por faixa etária.
- Prover cepas virais para a formulação de vacinas de influenza.

- Fornecer informação oportuna e de qualidade para o planejamento e adequação do tratamento.
- Estabelecer medidas de prevenção e controle relacionadas à Síndrome Gripal.



## ANÁLISE UNIDADE SENTINELA PARA VÍRUS RESPIRATÓRIOS DE PONTA PORÃ UNIDADE BÁSICA DE SAÚDE DA FAMÍLIA, LEONOR COELHO BATISTA.

03

Da semana epidemiológica 1 até a semana 21 (01/01/2022 até 28/05/2022)

SE	AMOSTRAS COLETADAS	AMOSTRAS PROCESSADAS	AMOSTRAS POSITIVAS
TOTAL	101	101	45

VÍRUS RESPIRATÓRIOS	N	%
INFLUENZA A/H3 SAZONAL	7	15,56
SARS - CoV -2	15	33,33
VRS	4	8,89
METAPNEUMOVIRUS	7	15,56
RINOVIRUS	12	26,67
TOTAL	45	100,00

Neste período observa-se que os vírus SARS-CoV-2 foram os mais detectados, respondendo por 33,33% do total, seguidos do Rinovírus e Metapneumovírus, com 26,67% e 15,56% respectivamente.


*Transforme-se  
em sua melhor  
versão.*

*Outubro  
Rosa*

Pratique exercícios 

Vá ao médico regularmente 

Mantenha uma alimentação saudável 

Amamente por pelo menos seis meses 

Faça mamografia anual, a partir dos 40 anos 

Evite estresse e cuide de sua saúde emocional 

Evite o consumo de bebidas alcoólicas e tabagismo 

Converse com seu médico sobre o uso prolongado de  
anticoncepcional e terapia de reposição hormonal 





**CIEVS  
FRONTEIRA**  
PONTA PORÁ - MS  
Centro de Informações Estratégicas e  
Resposta em Vigilância em Saúde

Vigilância  
Epidemiológica

Coordenadoria  
de Vigilância  
em Saúde

Secretaria  
Municipal de  
Saúde



**CIDADE DE  
PONTA  
PORÁ**  
FÉ, ESPERANÇA E CULTURA

# PLANO DE CONTINGÊNCIA PARA ENFRENTAMENTO DA **MONKEY POX**



**1ª Versão - 12/09/2022**

**Setembro, 2022**



**CIEVS  
FRONTEIRA**  
PONTA PORÁ - MS  
Centro de Informações Estratégicas e  
Resposta em Vigilância em Saúde

Vigilância  
Epidemiológica

Coordenadoria  
de Vigilância  
em Saúde

Secretaria  
Municipal de  
Saúde



**CIDADE DE  
PONTA  
PORÁ**  
FÉ, ESPERANÇA E CULTURA

# CASO SUSPEITO DE SARAMPO

Todo indivíduo que apresentar febre e exantema maculopapular morbiliforme de direção cefalocaudal, associado a mais outro sintoma como a tosse e/ou coriza e/ou conjuntivite.

## SINTOMAS



FEBRE ALTA



TOSSE



CORISA



OLHOS LACRIMAJANTES



PEQUENAS MANCHAS BRANCAS  
PODEM APARECER DENTRO DA BOCA



ERUPÇÃO NA PELE

PREVENÇÃO



VACINAÇÃO

## PARA TODO CASO SUSPEITO DE SARAMPO OU RUBÉOLA

- Paciente deve ficar em isolamento social (até 7 dias a partir do início do exantema).
- Notificá-lo no SINAN, avisar a vigilância epidemiológica municipal **IMEDIATAMENTE**.
- Coletar soro, urina e swab de oro/nasofaringe do paciente e avisá-lo de possível coleta de soro em 15 dias.
- Realizar bloqueio vacinal seletivo dentro de 72 horas. A tríplice viral é contraindicada para gestantes ou imunodeprimidos.
- Verificar se paciente viajou nos últimos 30 dias, se entrou em contato com viajante ou algum suspeito.

# CASO SUSPEITO DE RUBÉOLA

Todo paciente que apresentar febre e exantema maculopapular, acompanhado de linfadenopatia retroauricular e/ou occipital e/ou cervical, independentemente da idade e da situação vacinal.



ERUPÇÃO VERMELHA



FEBRE BAIXA



CORIZA



ESPIRRO E TOSSE



DOR MUSCULAR



DOR DE CABEÇA



OLHOS VERMELHOS

## PARA TODO CASO SUSPEITO DE SARAMPO OU RUBÉOLA

- Paciente deve ficar em isolamento social (até 7 dias a partir do início do exantema).
- Notificá-lo no SINAN, avisar a vigilância epidemiológica municipal **IMEDIATAMENTE**.
- Coletar soro, urina e swab de oro/nasofaringe do paciente e avisá-lo de possível coleta de soro em 15 dias.
- Realizar bloqueio vacinal seletivo dentro de 72 horas. A tríplice viral é contraindicada para gestantes ou imunodeprimidos.
- Verificar se paciente viajou nos últimos 30 dias, se entrou em contato com viajante ou algum suspeito.

# VARICELA (CATAPORA)

Infecção viral primária febril, aguda, altamente contagiosa, caracterizada por surgimento de exantema de aspecto maculopapular e distribuição centrípeta, que, após algumas horas, torna-se vesicular, evolui rapidamente para pústula e, posteriormente, forma crostas secas não infecciosas, em três a sete dias.



CONTAGIO



FEBRE



DOR DE CABEÇA



IRRITAÇÃO NA PELE



FADIGA



TOSSE

## PREVENÇÃO E TRATAMENTO



VACINAÇÃO



LAVE AS MÃOS



USE MÁSCARA



ISOLAMENTO DO INFECTADO



EM CASOS DE SURTO AVISAR A VIGILÂNCIA EPIDEMIOLÓGICA