



CLIPPING CIEVS FRONTEIRA PONTA PORÃ - MS

Clipping nº 07/08

12 a 25/ 02/2023

Semana Epidemiológica 07/08

OBS: Este Clipping se refere a duas semanas epidemiológicas em virtude do feriado de carnaval, não foi possível fazer a formatação do nº 7.

CIEVS-Fronteira Ponta Porã - Mato Grosso do Sul, realiza busca ativa e confirmação de rumores veiculados por plataformas e mídias nacionais e internacionais com o objetivo de aprimorar a capacidade de alerta e resposta às emergências em Saúde Pública.



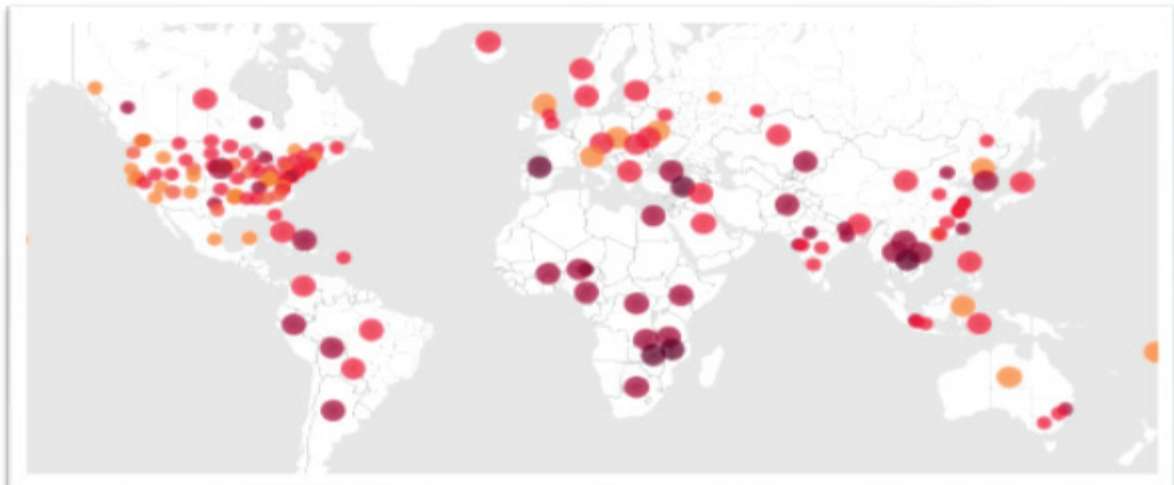
Contato CIEVS

(67) 99936-9550 (24 HORAS, 365 DIAS/ANO)

E-mail: cievsfronteirapp@gmail.com

FONTES DOS RUMORES: <https://healthmap.org/pt/>. EIOS - The Epidemic Intelligence from Opens Sources Platform e Outbreak News Today. <https://promedmail.org/>, Mídias brasileiras e SES/MS e SMSPP.

**FORAM 442 ALERTAS NO MUNDO REFERENTES À SE Nº7
E 397 ALERTAS NA SE Nº 8.**



FONTE: <https://healthmap.org/pt/>

RUMORES INTERNACIONAIS

CDC – O CDC está atualizando as páginas da web com o termo "mpox" para reduzir o estigma e outros problemas associados à terminologia anterior. Essa mudança está alinhada com a recente decisão da Organização Mundial da Saúde.

FONTE

<https://www.cdc.gov/poxvirus/monkeypox/response/2022/world-map.html>

Dados de 15 de fevereiro de 2023, o CDC só está atualizando os dados a cada 15 dias.

Casos confirmados: 85.922 em 110 países

Casos confirmados em países não endêmicos: 84.590 em 103 países

Casos confirmados em países endêmicos: 1.332 em 7 países endêmicos da África.

ÓBITOS NO MUNDO: 96 óbitos em 81 países

BRASIL: 10.808 casos e 15 óbitos

SUL DO VIETNÃ EM ALERTA DE GRIPE AVIÁRIA APÓS SURTO NO CAMBOJA

O Instituto Pasteur na cidade de Ho Chi Minh emitiu um alerta de gripe aviária para as localidades do sul depois que mais de 10 casos humanos foram relatados no Camboja, incluindo duas mortes. As autoridades do Camboja relataram na quinta-feira a morte de uma menina de 11 anos e começaram a testar 12 pessoas que tiveram contato com ela. O pai dela também testou positivo. A Organização Mundial da Saúde disse que está em contato próximo com as autoridades cambojanas sobre a situação. Ele expressou preocupação porque o resultado do pai levantou temores de transmissão de humano para humano. Uma nova cepa do H5N1, clado 2.3.4.4b, surgiu em 2020 e vem causando um número recorde de mortes entre aves selvagens e domésticas nos últimos meses, e também infectou mamíferos, informou a Reuters



FONTE

<https://e.vnexpress.net/news/news/southern-vietnam-put-on-bird-flu-alert-after-cambodia-outbreak-4574680.html>

SITUAÇÃO DA GRIPE AVIÁRIA É “PREOCUPANTE”, ALERTA OMS APÓS CASOS DE H5N1 EM HUMANOS NO CAMBOJA

OMS avaliou pela última vez o risco para humanos da gripe aviária como baixo no início deste mês. A Organização Mundial da Saúde (OMS) está trabalhando com as autoridades do Camboja depois que dois casos humanos de gripe aviária H5N1 foram diagnosticados no país entre membros de uma família. Descrevendo a situação como “preocupante” devido ao recente aumento de casos em aves e mamíferos, Sylvie Briand, diretora de preparação e prevenção de epidemias e pandemias, disse à imprensa em um comunicado virtual que a OMS estava revisando sua avaliação de risco global à luz do cenário recente.



FONTE

<https://www.cnnbrasil.com.br/saude/situacao-da-gripe-aviaria-e-preocupante-alerta-oms-apos-casos-de-h5n1-em-humanos-no-camboja/>

PRIMEIROS CASOS DE GRIPE AVIÁRIA NA ARGENTINA, GUATEMALA

A gripe aviária altamente patogênica (HPAI) continua a se espalhar pela América Latina, com casos confirmados na Argentina, país sul-americano, e na Guatemala, país centro-americano. No entanto, nenhuma das aves onde o vírus foi detectado faz parte de bandos de aves comerciais, de acordo com a Organização Mundial de Saúde Animal (WOAH). “As investigações estão em andamento, mas presume-se que o contato com (outras) aves selvagens migratórias seja a fonte de infecção”, afirmou a WOAH em seu relatório. Além da Argentina e da Bolívia, o HPAI foi confirmado nestes países da América do Sul: Colômbia, Peru, Equador, Venezuela e Chile. Outros países da América Central que relataram infecções por GAAP ao WOAH até o momento, além da Guatemala, incluem Costa Rica, Honduras e Panamá.

FONTE

<https://www.wattagnet.com/articles/46781-first-cases-of-avian-influenza-in-argentina-guatemala>

PREOCUPAÇÕES CRESCENTES COM SURTO MORTAL DE GRIPE AVIÁRIA ENTRE LEÕES MARINHOS PERUANOS

Lima, 16 de fevereiro (EFE). As autoridades do Peru alertaram a população para evitar o contato com animais silvestres depois que cientistas descobriram que centenas de leões-marinhos mortos e moribundos que chegaram à costa estavam infectados com a gripe aviária altamente contagiosa em meio a crescente alarme global sobre a propagação do vírus. Acredita-se que pelo menos 585 leões-marinhos e 55.000 aves marinhas tenham morrido da cepa da gripe aviária H5N1 em áreas de conservação da costa do Pacífico do Peru nas últimas semanas, de acordo com o serviço nacional de áreas protegidas do país (Sernanp). Primeira mortalidade em massa de mamíferos marinhos causada pelo vírus da gripe altamente patogênico (H5N1) na América do Sul.



FONTE

<https://www.laprensalatina.com/growing-concerns-over-deadly-bird-flu-outbreak-among-peruvian-sea-lions/>

PRIMEIRO CASO DE GRIPE AVIÁRIA EM CUBA É DESCOBERTO NO ZOOLOGICO DE HAVANA



A população afetada inclui gaviões eurasiáticos, condores andinos, pintadas comuns, patos selvagens, pavões indianos, flamingos maiores e um avestruz.

O primeiro caso de gripe aviária de alta patogenicidade (HPAI) confirmado em Cuba ocorreu no Jardim Zoológico de La Habana, um zoológico da capital Havana. A Organização Mundial de Saúde Animal (WOAH) informou que, no início de fevereiro, dois gaviões eurasiáticos e dois condores andinos do zoológico morreram, e amostras coletadas de aves do zoológico foram testadas no Centro Nacional de Sanidad Agropecuária, o que confirmou a presença de HPAI.

As outras espécies de aves na área do lago a serem despovoadas incluíam pintadas comuns, patos selvagens, pavões indianos, flamingos maiores e um avestruz. O relatório WOAH também listou 25 pássaros na área do lago simplesmente como "pássaros", mas apenas 14 deles foram despovoados.

FONTE

<https://www.wattagnet.com/articles/46814-cubas-first-avian-flu-case-discovered-at-havana-zoo>

SURTO DE SARAMPO É REGISTRADO NA CIDADE DO CABO

As autoridades de saúde na África do Sul relatam que quatro casos de sarampo confirmados em laboratório foram relatados na Cidade do Cabo de 24 de janeiro de 2023 a 17 de fevereiro de 2023. Embora todos os casos de sarampo confirmados por laboratório tenham sido investigados, nenhuma ligação epidemiológica pôde ser estabelecida. Um surto confirmado de sarampo, de acordo com a OMS-AFRO, é definido como ocorrência de três ou mais casos confirmados de sarampo (pelo menos dois dos quais devem ser confirmados laboratorialmente; IgM positivo) numa unidade de saúde/distrito/subdistrito (aproximadamente população de captação de 100 000) em um mês.

FONTE

<https://outbreaknewstoday.com/measles-outbreak-reported-in-the-city-of-cape-town-78304/>

AUTORIDADES DE SAÚDE AINDA ATENTAS AO SARAMPO EM LONDRES, WOODSTOCK

A unidade de saúde de Middlesex-Londres e a Southwestern Public Health continuam investigando um caso confirmado de sarampo na região. Segundo a unidade de saúde, a pessoa que mora em Londres e trabalha em Woodstock foi infectada durante uma viagem para o Canadá. Após seu retorno para casa, a pessoa supostamente teve contato com outras pessoas em uma clínica médica de Londres na terça-feira, 14 de fevereiro, entre 8h e 10h, e durante turnos de trabalho noturno na Nova Steel em Woodstock, em 9 de fevereiro e 12 de fevereiro, entre 22h e 8 da manhã.

FONTE

<https://london.ctvnews.ca/health-officials-still-on-the-lookout-for-measles-in-london-woodstock-1.6280889>

NIGÉRIA EM ALERTA APÓS O ANÚNCIO DO SURTO DA DOENÇA DO VÍRUS DE MARBURG NA GUINÉ EQUATORIAL

O Centro de Controle e Prevenção de Doenças da Nigéria (NCDC) está ciente do primeiro surto da doença do vírus de Marburg (MVD) anunciado na Guiné Equatorial em 13 de fevereiro de 2023. A morte de nove pessoas levou a testes de laboratório em amostras de indivíduos com sintomas de febre, fadiga, vômito com sangue e diarreia em duas comunidades da província de Kie Ntem, no oeste do país. Até agora, um caso confirmado, nove mortes e 16 casos suspeitos de MVD foram relatados na Guiné Equatorial. A MVD é uma febre hemorrágica viral (VHF) causada por um vírus da mesma família da doença do vírus Ebola. A principal via de transmissão é de morcegos frugívoros para humanos. A transmissão de humano para humano é possível através do contato com os fluidos corporais de uma pessoa infectada. Atualmente, não existem vacinas ou terapêuticas disponíveis para a prevenção e tratamento desta cepa do vírus. O início precoce do tratamento de suporte demonstrou reduzir significativamente a probabilidade de morte por DMV.



FONTE

<http://outbreaknewstoday.com/nigeria-on-alert-following-the-announcement-of-the-marburg-virus-disease-outbreak-in-equatorial-guinea-14070/>

POSSÍVEL INFECÇÃO PELO VÍRUS MARBURG DETECTADA NA ESPANHA

Paciente havia passado uma temporada na Guiné Equatorial, onde um surto da doença foi confirmado neste mês. Um caso suspeito do vírus mortal Marburg foi detectado na região espanhola de Valência, informou a mídia espanhola no sábado. O doente, um homem de 34 anos, tinha passado algum tempo na Guiné Equatorial, onde este mês foi confirmado um surto da doença hemorrágica, noticiou o Diário do Alicante. Até agora, a Guiné Equatorial registrou nove mortes pelo vírus Marburg e 16 casos suspeitos. Os pacientes apresentaram sintomas como febre, fadiga e vômito e diarreia com sangue, de acordo com a Organização Mundial da Saúde. Pelo menos dois outros casos suspeitos foram relatados na fronteira com Camarões . Até agora, a Guiné Equatorial registrou nove mortes pelo vírus Marburg e 16 casos suspeitos.

FONTE

<https://www.thenationalnews.com/world/europe/2023/02/25/possible-marburg-virus-infection-detected-in-spain/>

BOLÍVIA EM ALERTA QUANDO 26 MORREM DE DENGUE

A Bolívia registrou 26 mortes por dengue este ano, com o surto levando o serviço de saúde na região leste de Santa Cruz à beira do colapso, disse o governo na quarta-feira. "O número acumulado de casos de dengue na Bolívia chegou a 6.825... com 26 mortes", disse o Ministério da Saúde em um comunicado. Desses casos, 5.225 ocorreram em Santa Cruz, a região mais populosa do país sul-americano. O número de casos aumentou acentuadamente em Santa Cruz nos últimos dias, aumentando a pressão sobre os hospitais. "Você quer atender um paciente do hospital e chega outro caso muito mais grave. Faltam mãos (funcionários), os 12 leitos que temos nos dois quartos estão cheios", disse Milka Cáceres, chefe de emergência do hospital infantil Mario Ortiz, Estação de televisão Red Uno. "Temos uma situação crítica", acrescentou Cáceres. O alarme soou no início desta semana, quando os pais de três bebês, com idades entre um e cinco meses, relataram que morreram com sintomas de dengue, mas que não conseguiram acessar o hospital por falta de espaço.



FONTE

<https://www.barrons.com/news/bolivia-on-alert-as-26-die-from-dengue-fever-a8fd8ea0>

BUENOS AIRES: CASOS LOCAIS DE CHIKUNGUNYA RELATADOS

O Ministério da Saúde de Buenos Aires informou que três casos de febre chikungunya autóctone estão sendo investigados. Dos três casos notificados ao Sistema Nacional de Vigilância Sanitária, duas pessoas residem em Almirante Brown, pertencem ao mesmo grupo familiar e nenhuma necessitou de internação. O terceiro caso é da Quilmes. Até o momento, em 2023, foram notificados 10 casos confirmados e 12 prováveis importados de febre chikungunya em 18 municípios, todos com histórico de viagem ao Paraguai. Esses casos pertencem às Regiões Sanitárias II, IV, V, VI, VII, VIII, X, XI e XII, onde também foram registrados casos de dengue. Além disso, outros 27 possíveis pacientes continuam sendo estudados.



FONTE

<http://outbreaknewstoday.com/buenos-aires-local-chikungunya-cases-reported-48381/>

CASOS DE CHIKUNGUNYA QUASE DOBRARAM EM 2022 NAS AMÉRICAS, 2023 VÊ ESSA TENDÊNCIA CONTINUAR

A Organização Pan-Americana da Saúde (OPAS) relatou um aumento de 98% nos casos de chikungunya em 2022 na Região das Américas, de acordo com um alerta epidemiológico publicado ontem. Um total de 271.176 casos de chikungunya, incluindo 95 mortes, que foram notificados em 13 dos países e territórios da Região das Américas. Isso se compara aos 137.025 casos, incluindo 12 mortes observadas em 2021. A OPAS também observa que as primeiras semanas de 2023 viram essa tendência continuar com o aumento de casos e as mortes se tornando mais evidentes e que as primeiras semanas de 2023 viram essa tendência continuar, com o aumento de casos e as mortes. Isso é mais evidente no Paraguai, que, segundo dados da OPAS, registrou 15.909 casos confirmados, incluindo 15 mortes (e mais de 40.000 casos no total) nas primeiras cinco semanas do ano. O Paraguai relatou oito casos no total durante o mesmo período em 2022. A OPAS diz ser muito importante que todo o hemisfério sul esteja extremamente vigilante e preparado para intensificar as ações de prevenção e controle diante de qualquer aumento de casos de arboviroses neste primeiro semestre de 2023 e principalmente de chikungunya, dado o número de pessoas suscetíveis desde já se passaram oito anos desde a epidemia de 2014, o último grande surto de chikungunya nas Américas

FONTE

<http://outbreaknewstoday.com/chikungunya-cases-nearly-double-in-2022-in-the-americas-2023-sees-this-trend-continuing-21329/>

LEISHMANIOSE NOTIFICADA EM SETE DEPARTAMENTOS DO PARAGUAI

As ações de atenção básica em saúde com o uso de tecnologia estão dando resultados positivos em diversos municípios. Até o momento, em 2023, foram registrados 13 casos confirmados, sendo nove do tipo visceral e quatro do tipo tegumentar. As pessoas afetadas vêm de Central, Concepción, Itapúa, Paraguari, Amambay, Caaguazú e San Pedro. Até a semana epidemiológica (SE) 5, há nove casos confirmados de leishmaniose visceral, localizados nos departamentos de Central (3), Concepción (3), Itapúa (2), Paraguari (1), e nenhum óbito pela doença, de acordo com o Programa Nacional de Doenças Vetoriais. Os acometidos pela leishmaniose visceral encontram-se em proporções iguais na faixa de 1 a 4 anos de vida (3) de ambos os sexos, e na faixa etária de 40 a 49 anos (3) do sexo masculino, com predominância de 78% do sexo masculino (7/9). Em 2022, foi registrado um total de 69 casos de leishmaniose visceral, registrando um aumento de 19% em relação a 2021, que registrou 58 casos. Do total de casos confirmados, 87% (60/69) são do sexo masculino, afetando principalmente, em 32%, a faixa etária de 20 a 39 anos. Em relação à leishmaniose tegumentar, durante o ano de 2023, foram confirmados quatro casos, com provável local de infecção nos departamentos de Amambay (1), Caaguazú (1), San Pedro (1) e Concepción (1). Nenhuma morte até (SE) 23/05. 100% dos casos correspondem ao sexo masculino e 50% dos acometidos estão na faixa de 40 a 49 anos.

Em 2022, foram identificados 57 casos de leishmaniose tegumentar, 8% a mais em relação a 2021, que registrou 53 casos.



FONTE

<https://outbreaknewstoday.com/leishmaniasis-reported-in-seven-departments-of-paraguay-56512/>

PERU DECLARA EMERGÊNCIA SANITÁRIA DEVIDO A SURTO DE DENGUE

O Peru declarou na quinta-feira uma "emergência de saúde" em 13 departamentos no norte, centro e sudeste do país devido a um surto de dengue. A emergência permaneceria em vigor por 90 dias, de acordo com um comunicado oficial, depois que o Ministério da Saúde registrou mais de 11.500 casos e 16 mortes pela doença até agora em 2023. Isso representou um "aumento considerável" de 72% em relação ao mesmo período de 2022. No ano passado, o país teve mais de 72.800 casos de dengue e 84 mortes. A dengue é uma doença tropical transmitida por mosquitos que pode provocar febre alta, dor de cabeça, vômitos, dores musculares e articulares e, às vezes, a morte. No início deste mês, a vizinha Bolívia também declarou um alerta de saúde com um número acumulado de mais de 6.800 casos e 26 mortes.



FONTE

<https://kalkinemedica.com/au/news/health/peru-declares-health-emergency-over-dengue-outbreak>

MALÁRIA RESISTENTE AO TRATAMENTO RELATADA NO REINO UNIDO (REINO UNIDO) EM UM VIAJANTE QUE VISITOU UGANDA

Em setembro de 2022, o primeiro caso de malária resistente a drogas de artemisinina por *Plasmodium falciparum* (transportando a variante pfk13_675V) foi relatado em um residente do Reino Unido que viajou para Uganda, um destino importante para viajantes do Reino Unido [1].

A terapia de combinação de artemisinina (ACT) consiste em dois ou mais medicamentos com diferentes tipos de ação sobre o parasita da malária e é a escolha recomendada de tratamento para a malária *P. falciparum* [2]. Após este caso, o Laboratório de Referência da Malária está monitorando de perto para mais evidências de falha do tratamento com ACT [1].

Este caso destaca a importância da prevenção da malária para os viajantes, incluindo a boa adesão aos regimes antimaláricos profiláticos, uma vez que as medidas preventivas atuais são mais de 90% eficazes quando usadas corretamente.

FONTE

<https://travelhealthpro.org.uk/news/689/treatment-resistant-malaria-reported-in-the-united-kingdom-uk-in-a-traveller-who-visited-uganda>

CAMARÕES DETECTA DOIS CASOS SUSPEITOS DE VÍRUS MARBURG PERTO DA GUINÉ EQUATORIAL

AOUNDE/GENEBRA, 14 Fev (Reuters) - Autoridades camaronesas detectaram dois casos suspeitos de doença de Marburg na segunda-feira em Olamze, uma comuna na fronteira com a Guiné Equatorial, disse o delegado de saúde pública para a região, Robert Mathurin Bidjang, nesta terça-feira. A Guiné Equatorial declarou oficialmente seu primeiro surto do vírus Marburg, uma doença semelhante ao Ebola, na segunda-feira. O vizinho Camarões restringiu o movimento ao longo da fronteira para evitar o contágio após relatos de uma febre hemorrágica desconhecida e mortal na Guiné Equatorial na semana passada.

"Em 13 de fevereiro, tivemos dois casos suspeitos. São duas crianças de 16 anos, um menino e uma menina, que não têm histórico de viagens anteriores às áreas afetadas na Guiné Equatorial", disse Bidjang em uma reunião em A capital de Camarões, Yaoundé. Quarenta e duas pessoas que entraram em contato com as duas crianças foram identificadas e o rastreamento de contatos está em andamento, acrescentou. A Organização Mundial da Saúde (OMS) disse na terça-feira que estava aumentando sua vigilância epidemiológica na Guiné Equatorial.



FONTE

<https://www.reuters.com/world/africa/who-increasing-health-surveillance-after-equatorial-guinea-finds-marburg-virus-2023-02-14/>

RUMORES NACIONAIS

MULHER É INTERNADA EM UTI APÓS SER DIAGNOSTICADA COM VÍRUS RARO NA BAHIA

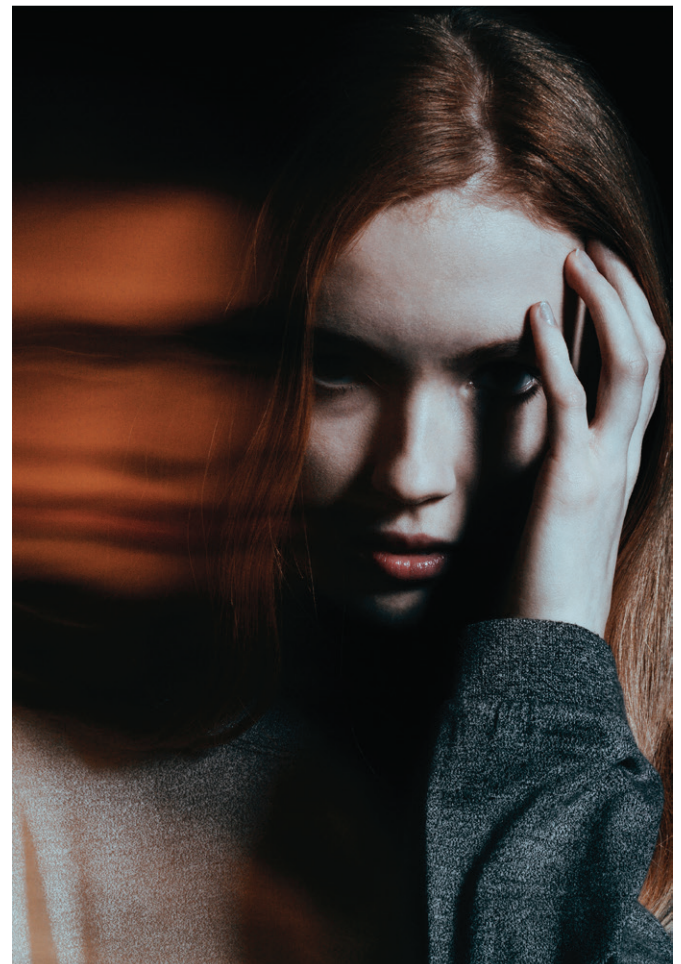
Apesar de diagnóstico da paciente, especialistas explicam que vírus é transmitido através de mosquitos. Ele é comum em aves e roedores, mas raro em humanos. Uma mulher de 41 anos residente de Simões Filho, na Região Metropolitana de Salvador, está internada em uma Unidade de Terapia Intensiva (UTI) da capital baiana após diagnóstico de Vírus Ilhéus. Segundo a Secretaria de Saúde de Simões Filho, este é o único caso registrado na cidade. O Vírus Ilhéus é transmitido através de mosquitos e é comum em aves e roedores, mas bastante raro em humanos. Ele tem esse nome porque foi descoberto no município de Ilhéus, no sul da Bahia, no ano de 1947. Desde então, só há registros dele no Brasil, Equador e Bolívia. A paciente, que não teve o nome divulgado, está internada no Hospital Couto Maia, em Salvador, unidade referência no cuidado a doenças infecciosas. Não foi detalhado o estado de saúde da mulher.

FONTE

<https://g1.globo.com/ba/bahia/noticia/2023/02/09/mulher-e-internada-em-uti-apos-ser-diagnosticada-com-virus-raro-na-bahia.ghtml>

USO ABUSIVO DE ÁLCOOL ENTRE BRASILEIRAS CRESCE 4,25% EM DEZ ANOS ALERTA MARCA DIA NACIONAL DE COMBATE AO ALCOOLISMO

O consumo abusivo de álcool pelas brasileiras aumentou 4,25% de 2010 a 2020. A tendência foi registrada em 12 capitais e no Distrito Federal. Os maiores aumentos no consumo foram verificados em Curitiba (8,03%), São Paulo (7,34%) e Goiânia (6,72%). O levantamento é realizado pelo Cisa, com dados do Datusus 2021. Por consumo abusivo considera-se a ingestão de quatro ou mais doses, para mulheres, ou de cinco ou mais doses, para homens, em um mesmo dia. O aumento mais significativo foi observado entre mulheres, passando de 7,8% em 2006 para 16% em 2020. O centro considera que uma dose padrão corresponde a 14g de etanol puro no contexto brasileiro. Isso corresponde a 350 ml de cerveja (5% de álcool), 150ml de vinho (12% de álcool) ou 45ml de destilado (como vodca, cachaça e tequila, com aproximadamente 40% de álcool). De acordo com a Organização Mundial da Saúde (OMS), o consumo de álcool pode causar mais de 200 doenças e lesões. Está associado ao risco de desenvolvimento de problemas de saúde como distúrbios mentais e comportamentais, incluindo dependência ao álcool, doenças graves como cirrose hepática, alguns tipos de câncer e doenças cardiovasculares, bem como lesões resultantes de violência e acidentes de trânsito. Em todo o mundo, 3 milhões de mortes por ano resultam do uso nocivo do álcool, representando 5,3% de todas as mortes. Os perigos do consumo nocivo de bebidas alcoólicas afetam, de formas diferentes, homens e mulheres.



FONTE

<https://www.folhape.com.br/noticias/uso-abusivo-de-alcool-entre-brasileiras-cresce-425-em-dez-anos/258940/>

CRIANÇA MORRE DE PARADA CARDÍACA EM SÃO PAULO APÓS FUMAR SUPERMACONHA

Um menino de 12 anos morreu após fumar maconha sintética, conhecida popularmente por “supermaconha”, no bairro Campanário, periferia de Diadema, na região metropolitana de São Paulo. Ele avisou a mãe que estava se sentindo mal, foi levado ao hospital, mas teve uma parada cardíaca e não resistiu. De acordo com a diarista, desde o mês de dezembro, fumar maconha sintética é comum entre as crianças e os adolescentes do bairro onde mora. “O Natal das crianças não foi curtido, eu não vou mentir, foi tudo nas drogas. Não tinha mais crianças correndo na rua e se divertindo. Você só via criança vomitando, dormindo... era só droga”, contou a mulher. Também conhecida como K2, K9 e spice, a maconha sintética é uma substância química criada na década de 1990 nos Estados Unidos. Ela provoca efeitos de euforia e agitação, além de possíveis ataques epiléticos nos usuários. O consumo do entorpecente no Brasil tem crescido muito nos últimos anos, e especialistas já consideram essa droga como o crack do futuro.

FONTE

<https://www.brazilianpress.com/v1/2023/02/18/crianca-morre-de-parada-cardiaca-em-sao-paulo-apos-fumar-supermaconha/>

BRASIL: MAIS DE 52 MIL JOVENS DE 15 A 24 ANOS COM HIV EVOLUÍRAM PARA AIDS NOS ÚLTIMOS DEZ ANOS

Os avanços que a ciência e a tecnologia trouxeram para o combate ao HIV são significativos. Conhecer a sorologia positiva em fase inicial aumenta muito a expectativa e a qualidade de vida de uma pessoa que vive com o vírus. O tratamento antirretroviral é garantido para todos, por meio do Sistema Único de Saúde (SUS), mas mesmo assim, entre 2011 e 2021, mais de 52 mil jovens de 15 a 24 anos com HIV evoluíram para a síndrome da imunodeficiência adquirida (Aids). Os dados são do Ministério da Saúde que, nesta sexta-feira (17/02), lançou a campanha “Carnaval voltou e com camisinha a felicidade é geral”, com o objetivo de promover ações de prevenção às infecções sexualmente transmissíveis (ISTs) durante o período de folia. Em 2021, 40.800 casos de HIV e outros 35.200 casos de AIDS foram notificados no Brasil por meio do Sistema de Informação de Agravos de Notificação (Sinan), segundo o Boletim Epidemiológico HIV/Aids do ano passado.



FONTE

<https://outbreaknewstoday.com/brazil-more-than-52000-young-people-aged-15-to-24-with-hiv-have-evolved-to-aids-in-the-last-ten-years-35505/>

MAPA INTENSIFICA VIGILÂNCIA PARA EVITAR GRIPE AVIÁRIA NO BRASIL, DIZ FÁVARO

O ministro da Agricultura, Pecuária e Abastecimento (Mapa), Carlos Fávaro (PSD), garantiu nesta semana que o Brasil segue livre de casos de Influenza Aviária de Alta Patogenicidade (IAAP - vírus H5N1), mas explicou que o trabalho de vigilância deve ser intensificado. A gripe aviária é altamente contagiosa e atinge aves domésticas e silvestres. Recentemente, a Argentina, Chile e Uruguai, registraram a doença em aves silvestres. Enquanto na Bolívia, Peru e Equador, os casos foram identificados em granjas comerciais. Fávaro assegurou que o Ministério vai aumentar a vigilância na região de fronteira e pediu ajuda da população, caso identifique alguma ave com problemas respiratórios, nervosos, digestivos ou alta mortalidade, inclusive em aves silvestres. A denúncia, segundo ele, deve ser feita imediatamente ao Serviço Veterinário Oficial, municipal ou pela internet na plataforma e-Sisbravet. "Não temos nenhum caso de H5N1 presente no Brasil. Portanto, o nosso status de livre gripe aviária continua [...] O caso a 180 km da fronteira do Brasil com o Uruguai aumenta ainda mais o nosso status de vigilância



FONTE

<https://www.rdnews.com.br/executivo/mapa-intensifica-vigilancia-para-evitar-gripe-aviaria-no-brasil-diz-favaro/172097>

RUMORES MATO GROSSO DO SUL

FEVEREIRO ROXO E LARANJA: ALZHEIMER E ODONTOLOGIA

Fevereiro Roxo e Laranja é o mês de conscientização do Alzheimer, fibromialgia, lúpus e leucemia. Essa campanha tem como objetivo reforçar ações para a prevenção de doenças crônicas. O Alzheimer, a fibromialgia e o lúpus são representadas pela cor roxa. Já a cor laranja, na campanha, aborda a leucemia.

Mas hoje vou falar da Doença de Alzheimer. Ela é uma degeneração do sistema nervoso central, ou seja, é como se o cérebro fosse morrendo, não tem cura, é progressiva, e a medicação para tratamento tem a finalidade de retardar a evolução da doença. Afeta principalmente o hipocampo, que está relacionado à memória. É dividida em três fases: a inicial, a moderada e a avançada. A característica mais comum é a perda da memória, e com a evolução da doença pode ir prejudicando o pensamento, o reconhecimento e linguagem, o planejamento e a personalidade pessoa com Alzheimer.

FONTE

<https://www.campograndenews.com.br/colunistas/momento-saude-bucal/fevereiro-roxo-e-laranja-alzheimer-e-odontologia>

MS REGISTRA 8 MORTES E 963 NOVOS CASOS DE COVID NA ÚLTIMA SEMANA.

Mato Grosso do Sul notificou oito mortes e 963 novos casos de Covid-19 na última semana. Estes dados fazem parte do boletim divulgado pela SES (Secretaria Estadual de Saúde) nesta terça-feira (21) de Carnaval. Também foi divulgado que oito pessoas estão internadas devido a doença no Estado. Das oito mortes, três foram em Campo Grande e as demais nos municípios de Sidrolândia, Aquidauana, Caarapó, Aparecida do Taboado e Jardim. A lista tem dois homens de 49 e 51 anos, respectivamente de Sidrolândia e Aquidauana que apresentavam comorbidades e os outras vítimas são acima de 78 anos. Entre os novos casos registrados nos últimos sete dias Campo Grande lidera com 399 ocorrências, seguido por Santa Rita do Pardo (91), Jardim (68), Caarapó (67), Ivinhema (54), Anastácio (45), Três Lagoas (45), Paranaíba (25), Cassilândia (20) e Ponta Porã (15). Ao todo 47 cidades do Estado tiveram casos da doença neste período. O boletim mostra que oito pessoas estão internadas no Estado devido a covid, sendo cinco em leitos clínicos e três precisam de UTI (Unidade de Tratamento Intensivo). Neste momento 1.310 pessoas estão em isolamento domiciliar devido a doença.



FONTE

<https://www.saude.ms.gov.br/ms-registra-8-mortes-e-963-novos-casos-de-covid-na-ultima-semana/>

RUMORES DE PONTA PORÃ

COM 40 DESABRIGADOS, PONTA PORÃ AINDA CALCULA PREJUÍZOS APÓS TEMPORAL

Um dia depois de decretar situação de emergência em razão do temporal que atingiu a cidade na última quinta-feira (16), a prefeitura de Ponta Porã, distante a 346 quilômetros de Campo Grande, ainda estima os prejuízos causados pela tempestade, que desabrigou 40 famílias.

De acordo com os dados da meteorologia, em menos de 24 horas a cidade registrou 236 milímetros de chuva, o volume esperado para todo o mês. As chuvas tiveram início ainda na quarta (15), mas se intensificaram no dia seguinte.

Prefeito de Ponta Porã, Eduardo Campos disse ao Jornal Midiamax que as 40 famílias desabrigadas por conta das chuvas estão alojadas em uma escola do município. Segundo Campos, entre os desabrigados, alguns perderam tudo que tinham e outros foram retirados das áreas em razão da situação de risco.



FONTE

<https://midiamax.uol.com.br/cotidiano/2023/com-40-desabrigados-ponta-pora-ainda-calcula-prejuizos-apos-temporal/>



Vigilância
Epidemiológica

Coordenadoria
de Vigilância
em Saúde

Secretaria
Municipal de
Saúde



CIDADE DE
**PONTA
PORÃ**
FÉ, ESPERANÇA E CULTURA



Vigilância
Epidemiológica

Coordenadoria
de Vigilância
em Saúde

Secretaria
Municipal de
Saúde





CIEVS
FRONTEIRA
PONTA PORÁ - MS
Centro de Informações Estratégicas e
Resposta em Vigilância em Saúde

Vigilância
Epidemiológica

Coordenadoria
de Vigilância
em Saúde

Secretaria
Municipal de
Saúde



CIDADE DE
**PONTA
PORÁ**
FÉ, ESPERANÇA E CULTURA



CIEVS
FRONTEIRA
PONTA PORÁ - MS
Centro de Informações Estratégicas e
Resposta em Vigilância em Saúde

Vigilância
Epidemiológica

Coordenadoria
de Vigilância
em Saúde

Secretaria
Municipal de
Saúde



CIDADE DE
**PONTA
PORÁ**
FÉ, ESPERANÇA E CULTURA



CIEVS
FRONTEIRA
PONTA PORÁ - MS
Centro de Informações Estratégicas e
Resposta em Vigilância em Saúde

Vigilância
Epidemiológica

Coordenadoria
de Vigilância
em Saúde

Secretaria
Municipal de
Saúde



CIDADE DE
**PONTA
PORÁ**
FÉ, ESPERANÇA E CULTURA



CIEVS
FRONTEIRA
PONTA PORÁ - MS
Centro de Informações Estratégicas e
Resposta em Vigilância em Saúde

Vigilância
Epidemiológica

Coordenadoria
de Vigilância
em Saúde

Secretaria
Municipal de
Saúde



CIDADE DE
**PONTA
PORÁ**
FÉ, ESPERANÇA E CULTURA



CIEVS
FRONTEIRA
PONTA PORÁ - MS
Centro de Informações Estratégicas e
Resposta em Vigilância em Saúde

Vigilância
Epidemiológica

Coordenadoria
de Vigilância
em Saúde

Secretaria
Municipal de
Saúde



CIDADE DE
**PONTA
PORÁ**
FÉ, ESPERANÇA E CULTURA