



PLANO DE GOVERNO

MUNICÍPIO DE PONTA PORÃ - MS

Gestão 2025-2028

Candidatos:

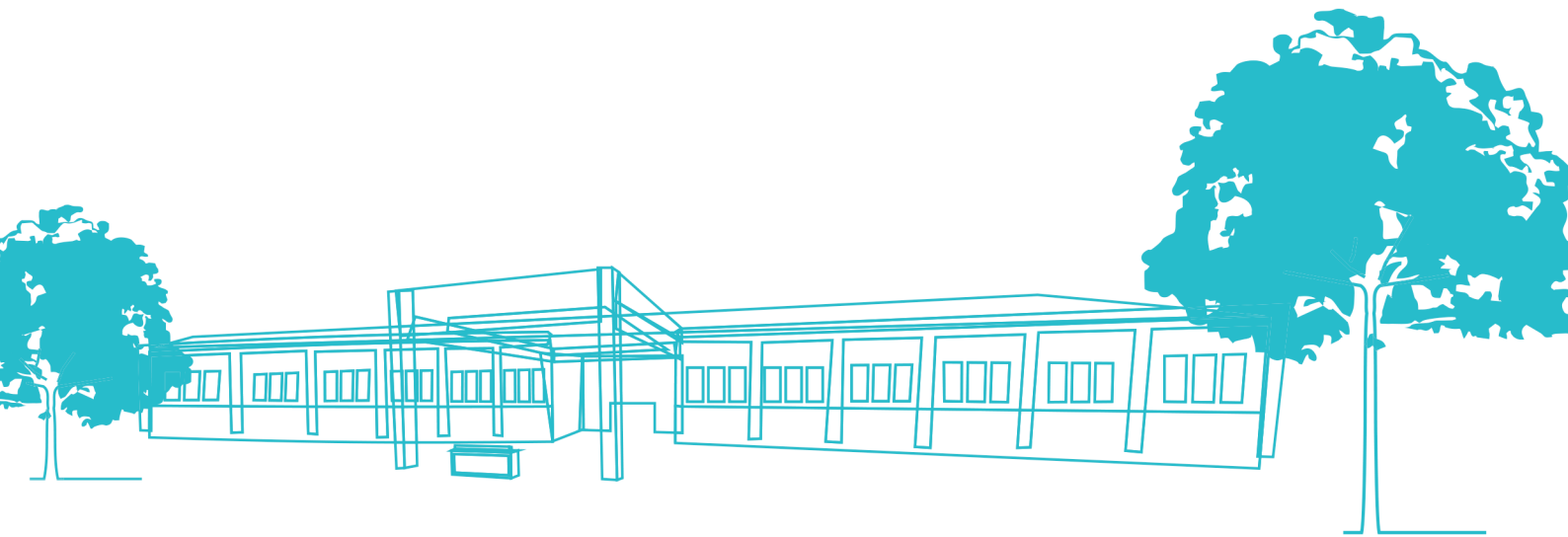
Eduardo Campos - Prefeito

Dr. Patrick Derzi - Vice-Prefeito









CARTA AO CIDADÃO DE PONTA PORÃ

Queridos cidadãos ponta-poranenses,

É com grande alegria e um profundo senso de responsabilidade que apresento nosso Plano de Governo para os próximos quatro anos. Nossa querida cidade tem um potencial imenso, e este plano é a nossa promessa de transformar esse potencial em realidade.

Vivemos em uma terra rica em cultura, diversidade e oportunidades. É minha missão, como prefeito e como membro desta comunidade, fazer de Ponta Porã um lugar onde todos possam prosperar, onde cada cidadão sinta orgulho de viver. Nosso plano é mais do que um conjunto de ações; é uma visão de futuro construída sobre quatro pilares fundamentais: inovação, desenvolvimento, inclusão e sustentabilidade.

Queremos uma Ponta Porã que seja referência em inovação, onde novas ideias e tecnologias floresçam e impulsionem nossa economia. Uma cidade que abraça o novo e se posiciona como um polo de criatividade e desenvolvimento. Mais do que isso, desejamos uma administração pública empreendedora, que seja parceira de seus cidadãos, atuando com transparência e eficiência para atender às demandas e sonhos de todos.

Nosso compromisso com o crescimento sustentável é inabalável. Queremos garantir que o desenvolvimento de Ponta Porã aconteça de forma harmoniosa com o meio ambiente, respeitando nossas belezas naturais e preservando-as para as futuras gerações. Acreditamos que é possível crescer sem comprometer o que temos de mais precioso: nossa terra e nossa gente.

Cada projeto, cada ação, é pensado para trazer mais qualidade de vida, segurança e bem-estar a todos os cantos de nossa cidade. Nosso objetivo é simples, mas poderoso: fazer de Ponta Porã um lugar melhor para se viver, onde as pessoas se sintam valorizadas e tenham oportunidades reais de realizar seus sonhos.

Vamos, juntos, construir uma Ponta Porã mais justa, moderna e acolhedora. Uma cidade que não só cresce, mas floresce, onde cada sorriso e cada conquista são motivos de orgulho para todos nós.

Com esperança e confiança no futuro, convido todos a se juntarem a mim nesta jornada. Vamos juntos escrever um novo capítulo na história de nossa cidade, repleto de conquistas e realizações.

Com carinho e dedicação,

Eduardo Campos

Prefeito de Ponta Porã



PARQUE DOS ERVAIS
PREFEITO AIRES MARQUES



ÍNDICE

INTRODUÇÃO	9
É ASSIM QUE A GENTE AVANÇA.....	10
1. MISSÃO.....	10
2. VISÃO: PONTA PORÃ EM 2028.....	10
3. VALORES FUNDAMENTAIS.....	10
Transparência.....	10
Ética e integridade.....	10
Participação cidadã.....	11
Inovação.....	11
Sustentabilidade	11
Responsabilidade social	11
Eficiência.....	11
Comprometimento com resultados.....	11
Respeito à diversidade	11
Valorização dos servidores públicos	11
4. FUNDAMENTOS ESTRATÉGICOS	11
Justiça social com ações sociais inclusivas – dignidade humana.....	11
Acesso aos serviços básicos – saneamento, mobilidade urbana, transporte público, moradia	12
Sustentável no plano ambiental.....	12
Desenvolvimento econômico.....	12
Inovação e tecnologia.....	12
CONTEXTUALIZANDO PONTA PORÃ.....	13
PLANO DE GOVERNO	16
DIMENSÃO DESENVOLVIMENTO INTEGRADO	17
1. INFRAESTRUTURA URBANA E SUSTENTABILIDADE AMBIENTAL E SOCIAL	18
1.1. Obras públicas.....	18
1.2. Vias públicas.....	19
1.3. Serviços urbanos e manutenção de espaços públicos, parques e áreas verdes.....	20
1.4. Soluções de saneamento: abastecimento de água, coleta de esgoto e gestão dos resíduos sólidos e orgânicos.....	20
1.5. Iluminação pública	21
1.6. Habitação e moradia.....	21
1.7. Transporte e mobilidade	21
1.8. Segurança pública	22
1.9. Sustentabilidade ambiental.....	22
2. ECONOMIA, INOVAÇÃO E EMPREENDEDORISMO.....	24
2.1. Economia.....	26
2.2. Inovação.....	27
2.3. Turismo e cultura.....	28
3. EDUCAÇÃO, SAÚDE, ACOLHIMENTO SOCIAL, ESPORTE E LAZER.....	30
3.1. Educação.....	30
3.2. Saúde	32
3.3. Inclusão, acolhimento social, combate à fome e empoderamento feminino.....	33
3.4. Esporte e lazer	34
DIMENSÃO GOVERNANÇA E GESTÃO	35
1. ESTRATÉGIA.....	36
2. COMPORTAMENTOS DA ALTA ADMINISTRAÇÃO	36
3. GOVERNO INTELIGENTE E OPERAÇÕES SIMPLES E ACESSÍVEIS	36
4. PESSOAS	37
5. EFICIÊNCIA FISCAL E GESTÃO DE RECURSOS	37
DIMENSÃO PROJETO PORTADOR DE FUTURO.....	38
CONCLUSÃO.....	40
É ASSIM QUE A GENTE AVANÇA.....	41



INTRODUÇÃO

Sob o slogan **É ASSIM QUE A GENTE AVANÇA**, este Plano de Governo para Ponta Porã, é o resultado de um processo colaborativo e reflexivo, voltado para o desenvolvimento sustentável e inclusivo do município. Nosso objetivo é transformar Ponta Porã em uma cidade modelo em inovação, sustentabilidade e inclusão, valorizando o potencial humano e os recursos naturais da região.

A missão deste plano é clara: impulsionar Ponta Porã em direção a um futuro onde a qualidade de vida, a equidade e a prosperidade sejam acessíveis a todos. Nossa visão para 2028 inclui uma cidade mais justa, moderna e integrada, com um forte compromisso com a transparência, ética, participação cidadã, inovação, sustentabilidade, responsabilidade social, eficiência, comprometimento com resultados, respeito à diversidade e valorização dos servidores públicos.

O Plano de Governo é estruturado em três dimensões principais: Desenvolvimento Integrado, Governança e Gestão e Projetos Portadores de Futuro. Essas áreas abordam desde infraestrutura urbana e sustentabilidade ambiental até a promoção de uma economia dinâmica e inovadora, e a implementação de uma gestão pública eficiente e participativa. Cada dimensão inclui propostas detalhadas que visam melhorar o saneamento, mobilidade urbana, moradia, segurança pública, além de fomentar a educação, saúde, esporte, cultura, lazer e desenvolvimento econômico.

Um aspecto central deste plano é a integração dos Objetivos de Desenvolvimento Sustentável (ODS) da ONU, que servem como um guia para nossas ações. Estamos comprometidos com o cumprimento desses objetivos globais, adaptando-os às necessidades locais para promover um crescimento econômico sustentável, proteger o meio ambiente e garantir que todos os cidadãos tenham acesso a oportunidades justas e equitativas.

Convidamos todos os cidadãos, organizações e parceiros a se unirem a nós nesta jornada para construir uma nova história para Ponta Porã. Juntos, podemos transformar nossa cidade em um lugar mais próspero, sustentável e inclusivo, onde cada indivíduo tenha a oportunidade de crescer e contribuir para o bem-estar coletivo.

É ASSIM QUE A GENTE AVANÇA

1. MISSÃO

Transformar Ponta Porã em um modelo de cidade educadora, inovadora, sustentável e inclusiva, impulsionada pelo desenvolvimento econômico equilibrado e comprometida com o bem-estar de todos os seus cidadãos.

2. VISÃO: PONTA PORÃ EM 2028

Em 2028, chegando ao final da nossa jornada, vejo Ponta Porã destacada nacionalmente por sua sustentabilidade, inclusão e inovação. Nosso desenvolvimento é equilibrado e a qualidade de vida elevada. A infraestrutura modernizada, junto com a preservação ambiental, criou um ambiente urbano agradável e eficiente, com serviços públicos de qualidade amplamente acessíveis.

Vejo nossos cidadãos bem-preparados para os desafios do futuro, graças a uma educação de excelência. O sistema de saúde, focado na prevenção, oferece atendimentos multidisciplinares de forma acessível e eficaz. A segurança foi reforçada, garantindo tranquilidade aos moradores e promovendo uma cultura cidadã e de valorização do município.

A economia local floresceu, gerando novas oportunidades de emprego e incentivando o empreendedorismo. Setores como tecnologia, turismo e agronegócio se expandiram significativamente.

Políticas públicas inclusivas e transparentes promoveram a equidade e a justiça social, fazendo de Ponta Porã um exemplo de administração eficiente e comprometida com o bem-estar da população.

Hoje, vejo Ponta Porã reconhecida como uma cidade vibrante, acolhedora e inovadora, proporcionando a seus cidadãos uma vida melhor e mais próspera.



3. VALORES FUNDAMENTAIS

Os valores que adotamos refletem a ética e a moral que guiam nossa atuação na Administração Pública de Ponta Porã. Esses princípios estabelecem um padrão de comportamento que busca promover o bem-estar da comunidade e garantir uma gestão eficiente. Eles permeiam todas as áreas de nossa atuação e são fundamentais para que nossa cultura organizacional atinja a excelência no serviço público. Vamos apresentá-los a seguir:

TRANSPARÊNCIA

Entendemos que a transparência é fundamental para garantir a confiança da população na Administração Pública. Isso inclui a divulgação clara e acessível das informações sobre as ações do governo, o uso de recursos públicos e os resultados alcançados.

ÉTICA E INTEGRIDADE

O princípio ético é valor inegociável em nossa atuação perante a Administração Pública, visando garantir que todas as ações sejam realizadas de forma honesta, justa e em conformidade com as leis e regulamentos. A integridade implica na adoção de práticas que previnam a corrupção e promovam a moralidade administrativa.



PARTICIPAÇÃO CIDADÃ

A cidade é dos cidadãos. Assim, a participação dos cidadãos nos processos decisórios e no planejamento da cidade é vital para uma gestão democrática e inclusiva. Isso inclui a promoção de consultas públicas, audiências e mecanismos de feedback para que a população possa contribuir ativamente na formulação de políticas públicas, bem como o fortalecimento dos conselhos paritários da cidade.

INOVAÇÃO

A inovação é uma forma de geração de valor e ativos que nos identifiquem enquanto comunidade, bem como um método fundamental para modernizar a gestão pública, buscando sempre novas maneiras de resolver problemas, melhorar processos e aumentar a eficiência dos serviços prestados à população. Visamos sua implementação amplamente, inclusive como motor para o desenvolvimento econômico de Ponta Porã.

SUSTENTABILIDADE

Não há gestão orientada à entrega de valor às futuras gerações sem o comprometimento com o desenvolvimento sustentável, integrando preocupações ambientais, sociais e econômicas em todas as suas ações. Isso inclui a promoção de políticas que visem à preservação do meio ambiente e o uso responsável dos recursos naturais, sem descuidar do necessário impacto social que nossas ações devem gerar.

RESPONSABILIDADE SOCIAL

Necessitamos atuar para gerar impacto social, em todas as áreas de nossa vida. Dessa forma, a gestão na Administração Pública deve se pautar pela responsabilidade social, promovendo a inclusão e a equidade, e assegurando que todos os cidadãos tenham acesso aos direitos básicos e aos serviços essenciais, com especial atenção às populações mais vulneráveis.

EFICIÊNCIA

A busca contínua e incessante pela eficiência na Administração Pública significa otimizar o uso dos recursos disponíveis, garantindo que os serviços prestados à população sejam de alta qualidade, com o menor custo possível e dentro dos prazos estabelecidos.

COMPROMETIMENTO COM RESULTADOS

Nossa gestão seguirá comprometida com a obtenção de resultados concretos e mensuráveis, focando no alcance dos objetivos estabelecidos e na melhoria contínua dos indicadores de desempenho.

RESPEITO À DIVERSIDADE

O respeito à diversidade cultural, social e econômica da população é crucial para uma administração pública inclusiva e equitativa. Isso implica em promover políticas que reconheçam e valorizem as diferenças, combatendo todas as formas de discriminação.

VALORIZAÇÃO DOS SERVIDORES PÚBLICOS

Valorizar os servidores públicos, oferecendo-lhes condições adequadas de trabalho, oportunidades de capacitação e desenvolvimento profissional, é essencial para garantir um serviço público de qualidade.



4. FUNDAMENTOS ESTRATÉGICOS

JUSTIÇA SOCIAL COM AÇÕES SOCIAIS INCLUSIVAS – DIGNIDADE HUMANA

Nosso compromisso com a justiça social se traduz em ações concretas que promovem a inclusão e o respeito à dignidade humana. Implementaremos políticas que assegurem igualdade de oportunidades, proteção dos direitos humanos e apoio às comunidades mais vulneráveis. Nossas iniciativas sociais visam reduzir as desigualdades, garantir acesso a serviços essenciais e fortalecer a coesão social, promovendo um ambiente onde todos os cidadãos possam viver com dignidade e respeito.

ACESSO AOS SERVIÇOS BÁSICOS – SANEAMENTO, MOBILIDADE URBANA, TRANSPORTE PÚBLICO, MORADIA

Acreditamos que o acesso universal a serviços essenciais é fundamental para a construção de uma sociedade justa e equitativa. O saneamento básico, a mobilidade urbana, o transporte público e a moradia são elementos cruciais que impactam diretamente a qualidade de vida das pessoas. Nosso compromisso é criar um ambiente onde esses aspectos sejam tratados com prioridade, trabalhando para fornecer uma infraestrutura adequada e oportunidades para uma vida digna. Focaremos em promover o bem-estar coletivo e a inclusão social, assegurando uma gestão eficiente e comprometida com o desenvolvimento e a segurança de todas as famílias.

SUSTENTÁVEL NO PLANO AMBIENTAL

Nossas políticas ambientais serão orientadas pela sustentabilidade, promovendo o uso responsável dos recursos naturais, a conservação da biodiversidade e a mitigação dos impactos das mudanças climáticas.

Implementaremos iniciativas de educação ambiental, incentivaremos práticas sustentáveis em todos os setores e apoiaremos projetos de energia renovável e gestão eficiente dos resíduos. Nossa visão é de um desenvolvimento que respeita os limites do planeta e promove a harmonia entre o progresso econômico e a preservação ambiental.

DESENVOLVIMENTO ECONÔMICO

Buscamos fomentar um ambiente econômico dinâmico e resiliente, que promova o crescimento sustentável e a geração de emprego e renda. Nossa estratégia de desenvolvimento econômico inclui o apoio ao empreendedorismo, a atração de investimentos e a diversificação das atividades econômicas. Incentivaremos a qualificação profissional e o desenvolvimento de competências, capacitando nossa força de trabalho para as demandas do mercado. Além disso, fortaleceremos parcerias com o setor privado e instituições acadêmicas para impulsionar a inovação e a competitividade, garantindo que Ponta Porã se torne um polo de desenvolvimento regional.

INOVAÇÃO E TECNOLOGIA

A inovação e a tecnologia são pilares essenciais para o progresso e a modernização da nossa cidade. Promoveremos a transformação digital da administração pública, tornando-a mais eficiente, transparente e acessível aos cidadãos. Investiremos em infraestrutura tecnológica, incentivando a criação de ambientes propícios para startups e empresas de tecnologia. Apoiaremos a pesquisa e o desenvolvimento, estimulando a colaboração entre universidades, empresas e governo. Nosso objetivo é integrar a inovação em todos os setores, desde a educação até a saúde, para melhorar a qualidade de vida e posicionar Ponta Porã como uma cidade inovadora e competitiva no cenário nacional e internacional.



CONTEXTUALIZANDO PONTA PORÃ

Ponta Porã possui uma realidade peculiar em razão de sua situação na faixa de fronteira com Pedro Juan Caballero–PY e por hoje ser um verdadeiro polo educacional, de turismo comercial e produção rural, atraindo, hospedando e cuidando de milhares de acadêmicos e visitantes que vêm de todas as partes do Brasil.

O Município abrange uma área territorial de aproximadamente 5.328 km², destacando-se pela sua diversidade cultural e econômica. Ponta Porã faz fronteira com os municípios de Antônio João, Aral Moreira, Laguna Caarapã, Dourados e Itaporã. A distância da capital do estado, Campo Grande, é de cerca de 330 km. Além disso, o município é composto por três distritos: Sanga Puitã, Cabeceira do Apa e Nova Itamarati, que desempenham papéis importantes na configuração econômica e social da região e também possui três áreas indígenas, Kokue'y, Pirakuá e Lima Campo, habitadas pela etnia guarani-kaiowá. Esses elementos refletem a riqueza cultural e a diversidade étnica do município, integrando a paisagem social e geográfica.

Segundo dados do Censo do IBGE de 2022, Ponta Porã conta com uma população de 92.017 pessoas, a quinta maior do Estado de Mato Grosso do Sul. Ao passo que Pedro Juan Caballero–PY, conforme o INE (Instituto Nacional de Estadística), possui uma população de 122.190 pessoas. Também temos a considerar o fator população flutuante de estudantes brasileiros que buscam uma oportunidade de formação em Medicina no Paraguai. Segundo dados da Universidade Estadual de Mato Grosso do Sul (UEMS), estima-se que são de 12 a 15 mil estudantes. Juntas, as cidades gêmeas formam uma única conurbação internacional de aproximadamente 215 mil pessoas, com suas potencialidades, riquezas e adversidades, o que gera uma demanda por políticas públicas que transcendam fronteiras. O referido contexto impacta na capacidade de resposta da gestão municipal com relação aos serviços públicos prestados.



O Índice de Desenvolvimento Humano (IDH) de Ponta Porã, de acordo com os dados mais recentes de 2022 fornecidos pelo IBGE Cidades, é 0,701. Ponta Porã tem demonstrado progresso em áreas como a educação, com avanços nos índices de escolaridade e a oferta de programas educacionais inclusivos. Na saúde, a expectativa de vida tem aumentado, mas ainda há desafios, como a necessidade de ampliar o acesso a serviços especializados.

Em Ponta Porã, diversas ações e políticas públicas já estão sendo implementadas em alinhamento com os Objetivos de Desenvolvimento Sustentável (ODS) da ONU, promovendo um desenvolvimento mais justo e sustentável para a nossa comunidade, observando-se o seguinte quadrante no cumprimento dessas metas, segundo o Índice de Desenvolvimento Sustentável das Cidades (IDSC).

A Redução das Desigualdades é fomentada através de ações sociais inclusivas e programas de capacitação que buscam oferecer oportunidades a todos os cidadãos. Por fim, estamos promovendo o Trabalho Decente e o Crescimento Econômico, incentivando a geração de empregos e o desenvolvimento de empreendimentos locais. Desses ODS referidos, identificamos as seguintes forças:



61,47 pontos



66,18 pontos



69,27 pontos



71,07 pontos



74,68 pontos

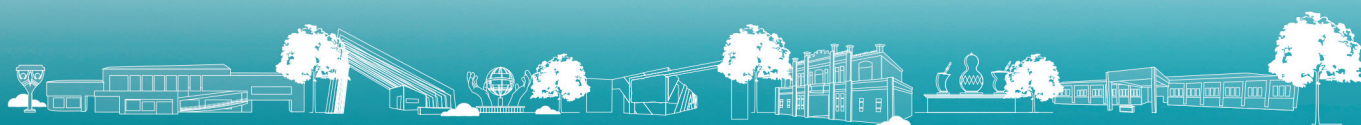


86,62 pontos

No que diz respeito à Água Potável e Saneamento, projetos estão em andamento para garantir o acesso à água de qualidade e a melhoria das instalações sanitárias, contribuindo para a saúde e bem-estar da população. Também estamos adotando iniciativas de Ação contra a Mudança Global do Clima, buscando promover práticas sustentáveis e a preservação ambiental. A promoção de Energia Limpa e Acessível é uma prioridade, com investimentos em fontes renováveis que visam reduzir a dependência de combustíveis fósseis.

Na área de Saúde e Bem-Estar, programas de saúde pública e campanhas de conscientização têm sido implementados para garantir a qualidade de vida da população. As políticas para Cidades e Comunidades Sustentáveis visam melhorar a infraestrutura urbana e o transporte, tornando nossa cidade mais acessível e inclusiva.

A implementação e o monitoramento dos fundamentos estratégicos do nosso Plano de Governo serão guiados por indicadores reconhecidos internacionalmente e por padrões nacionais, garantindo que nossas ações sejam eficazes, mensuráveis e alinhadas com as melhores práticas globais. Utilizaremos como base os Objetivos de Desenvolvimento Sustentável (ODS), a Carta Brasileira de Cidades Inteligentes, bem como os parâmetros ABNT e ISO para cidades sustentáveis, inteligentes e resilientes, entendendo que precisamos governar para a atual e para as próximas gerações, orientando-se pelos valores e fundamentos estratégicos que norteiam nossas ações.





MIVAL PARK HOTEL HOTEL

BEM VINDO A
PONTA PORÃ



PRINCESINHA
DOS ERVAIS

PLANO DE GOVERNO

MUNICÍPIO DE PONTA PORÃ - MS



DIMENSÃO DESENVOLVIMENTO INTEGRADO

O Plano de Governo foi estruturado com base em uma abordagem que privilegia a transversalidade e a intersectorialidade das políticas públicas. Adotamos uma visão 360 graus, considerando que cada decisão tomada pela Administração Pública impacta, direta ou indiretamente, múltiplos aspectos da vida na cidade. Reconhecemos que as políticas não existem isoladamente; elas são interligadas e devem ser pensadas de forma integrada para maximizar os benefícios e minimizar os impactos negativos.

Acreditamos que a cidade é feita para as pessoas, e, portanto, o cidadão deve estar no centro da tomada de decisões. Nosso compromisso é com uma gestão que não apenas reconheça, mas também valorize a complexidade das relações entre diferentes áreas de atuação governamental, como infraestrutura, habitação, mobilidade, economia e questões ambientais.

Assim, ao longo do desenvolvimento deste plano, adotamos uma abordagem de análise de impacto que leva em conta as consequências de cada ação proposta para os diversos setores da gestão pública. Isso inclui não apenas a avaliação dos benefícios diretos de cada iniciativa, mas também a consideração dos efeitos indiretos que podem surgir em áreas como o meio ambiente, a inclusão social e a economia.

Nosso objetivo final é criar uma cidade que funcione de maneira integrada e harmônica, onde as políticas públicas estejam alinhadas para atender às necessidades dos cidadãos.



1. INFRAESTRUTURA URBANA E SUSTENTABILIDADE AMBIENTAL E SOCIAL



A esfera das atividades de infraestrutura é responsável por grande parte da mobilização econômica, contribuindo diretamente no setor produtivo bem como indiretamente no comércio local, albergando os demais setores públicos.

Com o desenvolvimento crescente do município, é necessário aprimorar as instalações públicas de saúde, educação, habitação, esporte e lazer para atender às necessidades dos cidadãos e acompanhar o progresso. É imprescindível que essas melhorias integrem práticas de sustentabilidade, garantindo que o avanço atenda às demandas atuais sem comprometer os recursos futuros e promovendo um ambiente urbano mais saudável e eficiente.

1.1. OBRAS PÚBLICAS

As melhorias nos prédios públicos, principalmente nos locais de atendimento à população, merecem atenção especial. Dessa forma, o município vem desenvolvendo o levantamento setorial, onde as necessidades são repassadas preventivamente à repartição responsável, promovendo agilidade e eficiência nas manutenções.

Ao longo dos anos de 2017 a 2024, foram realizados investimentos para construção e reforma de diversas unidades de atendimento a serviços públicos. Promovemos a entrega de: 5 Praças; 1 Parque; 3 Academias da Saúde; 2 Centros Comunitários; 7 prédios públicos; 4 postos de Saúde; 1 CEINF; 8 Quadras cobertas; 4 prédios públicos. Além disso ampliamos e reformamos 12 escolas e adquirimos uma.

Dando continuidade ao trabalho iniciado e buscando novas conquistas, apresentamos as metas para o próximo mandato:

- 1 Concluir as obras referentes aos CEINF Guy Vilela e CEINF São João.
- 2 Ampliação de creches municipais.
- 3 Construir a Casa da Mulher Brasileira em parceria com o Governo Federal e o Governo do Estado.
- 4 Construir o Núcleo de Tecnologia Educacional Municipal, para expansão das ações educacionais tecnológicas.
- 5 Implementar projetos de ampliação e melhoria nos postos de saúde, escolas municipais e prédios de atendimento ao público.
- 6 Incorporar práticas sustentáveis, com especial atenção para a implantação de energia solar.
- 7 Conclusão da obra do Parque Tecnológico Internacional – PTIn.
- 8 Construção do Centro de Cultura, Empreendedorismo, Inovação, e Memória do Tereré – CEIMPP.
- 9 Reforma e implementação de melhorias no complexo do Casarão no Distrito de Nova Itamarati, cuja cessão de uso foi há pouco tempo foi obtida.



- 10 Reforma e melhoria do Terminal Rodoviário.
- 11 Construção do Centro de Atendimento ao Turista (CAT).
- 12 Aumentar o número de UBS, bem como executar projetos de modernização e melhoria.
- 13 Ampliar as estruturas de saúde aos municípios que vivem fora da área urbana (população do campo).
- 14 Construir estruturas destinadas à prática de jogos de tabuleiro nos equipamentos públicos de lazer já existentes.
- 15 Construção de lago ornamental com pista perimetral no Horto Florestal.
- 16 Construção de praça de alimentação no perímetro do Parque dos Ervais.
- 17 Ampliação de quadras poliesportivas, pistas de manobras de skate e BMX, quiosques com opções para alimentação e descanso no Horto Florestal.
- 18 Implementação e requalificação de espaços públicos para instalação de praças lineares.
- 19 Construção de praças e áreas de lazer nos Bairros.
- 20 Construção do Mercado Municipal.
- 21 Construção do centro de distribuição de produtos da agricultura familiar no Distrito de Nova Itamarati.

1.2. VIAS PÚBLICAS

O investimento em melhorias viárias no município está diretamente ligado ao crescimento e desenvolvimento econômico e populacional. Neste sentido, faz-se necessária que as infraestruturas de acesso e locomoção estejam compatíveis com esse crescimento, sendo adequadas para suportar e atender aos desafios criados pelo avanço da cidade.

A gestão tem investido fortemente na drenagem e pavimentação asfáltica do município. Observa-se que ao longo dos anos de 2017 a 2024 foram

construídos 213 quilômetros de pavimentação asfáltica, passando de 208 para 422 quilômetros de vias pavimentadas, com áreas servidas de drenagem de águas pluviais, atendendo inclusive os distritos do Município. Também foram realizadas obras de substituição das pontes de madeira por pontes de concreto nas estradas rurais.

Adequações de acessibilidades também são um problema real que o município vem promovendo o enfrentamento, com a regularização e padronização das calçadas na região central, através das obras do FONPLATA.

Assim, com o objetivo de superar os desafios e construir um futuro melhor, apresentamos as diretrizes e ações para os próximos anos:

- 1 Pavimentação asfáltica em 100% dos Bairros do Município, incluindo drenagem de águas pluviais, sinalização viária e acessibilidade.
- 2 Melhorias de pontes e travessias viárias e implantação de novas ligações de acesso nas áreas urbana e rural.
- 3 Reestruturação de vias coletoras e principais, promovendo o alargamento para o bom funcionamento do trânsito e a fluidez do tráfego, bem como a recuperação asfáltica e sinalização viária que formam os caminhos de escoamento e ligações entre as regiões e bairros.
- 4 Ampliação das vias de acesso aos bairros, com o objetivo de criar corredores entre as regiões que facilitem o acesso e ofereçam segurança aos usuários.
- 5 Adequações de acessibilidades com a regularização e padronização das calçadas nos bairros.
- 6 Ampliação de vagas de estacionamento nas áreas centrais, considerando opções de estacionamentos rotativos, fornecendo oportunidade de deslocamento e mobilidade econômica.
- 7 Intensificar, em parceria com o Governo do Estado, os trabalhos de manutenção viária nas estradas vicinais para o melhoramento do escoamento da produção agropecuária.

8 A requalificação de trechos da Avenida Brasil, Rua Digno Torres Gimenes, Avenida Vital Brasil e Rua Formosa, contemplando os serviços de calçamento com acessibilidade, iluminação, espaços de descanso, jardinagem.

9 Reordenamento viário na rotatória da cuia e região.

10 Execução do Plano Municipal de Arborização Urbana garantindo a cobertura vegetal nas áreas carentes do município.

11 Implementar projetos de infraestrutura para a rota de turismo no Distrito da Nova Itamarati.

1.3. SERVIÇOS URBANOS E MANUTENÇÃO DE ESPAÇOS PÚBLICOS, PARQUES E ÁREAS VERDES

A conservação e manutenção das áreas destinadas a utilização pública, inclui a manutenção de infraestruturas como playgrounds, bancos e caminhos, bem como a poda de árvores e o cuidado com jardins e gramados. Dando continuidade ao trabalho iniciado e buscando novas conquistas, apresentamos as metas para o próximo mandato:

1 Manter em adequadas condições de uso os equipamentos existentes nas praças e parques para atender às demandas crescentes da população para promover atividades educacionais, de esportes e cultura.

2 Criação de programas internacionais para o desenvolvimento e cuidados do Parque da linha internacional, obra de grande extensão, dividida entre dois países, composta por pistas de caminhada, ciclovia, espaços de interação e lazer, chafariz e diversos equipamentos públicos que irão fornecer qualidade de vida e atrativo turístico para a região.

3 Realizar reformas nos prédios públicos e a manutenção periódica.

1.4. SOLUÇÕES DE SANEAMENTO: ABASTECIMENTO DE ÁGUA, COLETA DE ESGOTO E GESTÃO DOS RESÍDUOS SÓLIDOS

É essencial reconhecer a importância fundamental do saneamento básico, visto que o abastecimento de água, o sistema de coleta e tratamento de esgoto e a gestão de resíduos sólidos estão diretamente ligados à saúde pública. Neste mesmo sentido, conforme o crescimento populacional se tornou notável, aumentou a necessidade de implantação destas redes a fim de atender a população de forma ampla e eficiente.

Atualmente, o Município de Ponta Porã conta com 99% de cobertura de água e 93% de cobertura e tratamento de esgoto, sendo considerado Município universalizado, segundo a AGEMS.

O mesmo contexto não é visualizado, entretanto, no que pertine à destinação adequada dos resíduos sólidos. Há a necessidade premente de construção e um aterro sanitário. Cientes das melhorias implementadas, entendendo que podemos avançar nos seguintes eixos:

1 Melhorar as redes de água e esgoto já existentes e intensificar a implantação de novas redes.

2 Implementar estratégias e práticas que otimizem o gerenciamento e a eficiência da coleta seletiva, com o aumento da educação ambiental, abrangência e frequência.

3 Intensificar as atividades de limpeza pública urbana regular e promover terceirização dos serviços.

4 Implantar o aterro sanitário municipal, proporcionando a destinação final adequada para os resíduos sólidos domiciliares.



1.5. ILUMINAÇÃO PÚBLICA

A utilização de energia limpa e sustentável atualmente, vem contribuindo para o engajamento do município para com os ODS. Algumas obras já estão contempladas com esse tipo de projeto, como exemplo o Contorno Viário, que recebe em toda sua extensão pontos de iluminação com bateria solar promovendo a sustentabilidade. Assim, propomos as seguintes diretrizes e ações para o próximo período de mandato:

- 1 Intensificar o cadastramento do parque de iluminação pública, com o objetivo de organizar esses dados em plataformas digitais, direcionando as ações de forma eficiente, atendendo aos locais de maiores necessidades, bem como o controle de perda e áreas deficitárias.
- 2 Ampliar o parque de iluminação pública para os distritos, atendendo as regiões de crescimento pujante e de utilização pública.
- 3 Substituição do parque de iluminação por equipamentos mais tecnológicos que forneçam qualidade e sustentabilidade ambiental.

1.6. HABITAÇÃO E MORADIA

A área de habitação também viu progressos, com projetos de moradia para famílias em situação de vulnerabilidade e projetos de regularização fundiária, com a entrega de mais de mil propriedades regularizadas na área urbana de Ponta Porã. Vislumbrando um futuro promissor, apresentamos as ações que serão implementadas no próximo mandato:

- 1 Reduzir o déficit habitacional, estabelecendo parcerias com governos federal e estadual, bem como buscando novas parcerias e arranjos institucionais, para desenvolver projetos que visem o acesso da população vulnerável a moradias seguras, dignas, sustentáveis e com acesso aos serviços básicos.
- 2 Fortalecer e ampliar os programas de regularização fundiária urbana no município de Ponta Porã, bem como nos Distritos da Nova Itamarati e Cabeceira do Apa.

- 3 Apoiar a regularização fundiária nos assentamentos de Ponta Porã.

- 4 Construção e entrega de casas no Bairro Alegrete, através do programa Minha Casa Minha Vida, em parceria com a Caixa Econômica Federal.

- 5 Construção e entrega de moradias através do Projeto de Substituição de Moradia Precária.

- 6 Construção e entrega de moradias indígenas nas aldeias Lima Campo e Pirakuá, através do programa Minha Casa Minha Vida Rural, desenvolvido em parceria com a Caixa Econômica e Associação Assoce-ne.

- 7 Criar novas unidades habitacionais no Projeto Lote Urbanizado.

- 8 Regularização e urbanização gradativas da ocupação da área da Rede Ferroviária.

1.7. TRANSPORTE E MOBILIDADE

O transporte e a mobilidade são essenciais para o desenvolvimento integrado de Ponta Porã, pois promovem a inclusão social e a sustentabilidade ambiental. Um sistema de transporte eficiente facilita o acesso dos cidadãos aos serviços e oportunidades, reduz o tempo de deslocamento e melhora a qualidade de vida.

Além disso, ao priorizar soluções sustentáveis, como ciclovias e transporte público de qualidade, reduzimos a emissão de poluentes e preservamos o meio ambiente. Investir em mobilidade é construir uma cidade mais inclusiva, conectada e sustentável para todos. Assim, apresentamos as diretrizes para serem implementados na continuidade do Governo:

- 1 Readequar a rede de transporte público municipal para garantir maior eficiência operacional na prestação do serviço.

- 2 Incentivar o uso de veículos alternativos na dinâmica da cidade, promovendo uma mobilidade urbana mais sustentável e eficiente.

3 Requalificar a relação da Administração Pública com os taxistas e revisar a regulamentação dos serviços de transportes de passageiros por aplicativo.

4 Ampliação da malha cicloviária e das pistas de caminhada ao longo do perímetro urbano, juntamente com a integração eficiente entre essas vias.

1.8. SEGURANÇA PÚBLICA

A segurança pública do município é composta pela Guarda Civil Municipal, Agência Municipal de Trânsito e Defesa Civil. O município vem avançando nas atuações voltadas à segurança pública, com a construção da nova sede da Guarda Civil Municipal – GCM e a adesão ao SINESP CAD, sistema Federal implantado como suporte a serviços público emergenciais, permitindo a integração do atendimento de forças de Segurança Pública e outros órgãos, otimizando recursos e diminuição do tempo de resposta dos atendimentos.

Também foi criada a Ronda Escolar, o projeto Guarda no Parque, o Conselho Municipal de Trânsito, reativado do Conselho Municipal de Segurança Pública, implementado o Plano de Contingência Municipal – PLANCON, Defesa Civil na Escola. Com o olhar voltado para o futuro, apresentamos as diretrizes que guiarão nossas ações nos próximos anos.

1 Políticas preventivas transversais e resolução pacífica de conflitos, focadas na prevenção da violência e cultura da paz.

2 Ampliar a atuação da Ronda Escolar da GCM, promovendo a segurança aos estabelecimentos de ensino no Município.

3 Fortalecer a Guarda no Parque, sob competência da GCM, com o objetivo fornecer segurança aos usuários das praças e parques municipais, bem como centros de esporte e lazer, zelando pelo bom uso do patrimônio público e bem-estar de todos.

4 Atuar em colaboração com a sociedade civil e iniciativa privada, com o objetivo de criar um ambiente mais seguro e atrativo para consumidores e turistas.

5 Implementar sistema de monitoramento em áreas estratégicas do Município, especialmente voltado para a proteção de bens, serviços, logradouros públicos, instalações do Município, bem como controle de trânsito, buscando a integração com as forças de Segurança Pública e outros órgãos, para otimização de recursos, diminuição do tempo de resposta e melhora do planejamento operacional.

6 Fortalecer o efetivo em segurança pública, bem como realizar treinamentos e cursos de capacitação aos agentes, garantindo maior qualidade de atuação e capacidade de ação e prevenção em segurança pública.

7 Fortalecer e ampliar as estruturas de educação em segurança pública, com o intuito de estabelecer uma cultura de segurança, cidadania e valorização do patrimônio público.

8 Estruturação do PLANCON – Plano de Contingência do Município, com o objetivo de realizar monitoramento de áreas de risco e treinamento e capacitação dos membros e entidades parceiras para atuação em casos de desastres.

9 Fomentar a criação de Brigadas Regionais para resposta rápida em casos de incêndios florestais e áreas rurais, estabelecendo parcerias com o Corpo de Bombeiros e moradores das áreas rurais.

10 Desenvolver projeto de gênero voltado à garantia de igualdade e o combate da violência contra a mulher em todas as suas formas.

1.9. SUSTENTABILIDADE AMBIENTAL

Em alinhamento ao crescimento da cidade, estamos lançando uma série de iniciativas para promover a sustentabilidade no município, que incluem a gestão adequada de resíduos, ampliação da coleta seletiva e incentivo ao reaproveitamento de materiais.



Além disso, investiremos em arborização urbana, proteção ambiental e políticas para promover práticas sustentáveis em várias áreas. Essas ações visam transformar o Município em um exemplo de desenvolvimento ecológico e responsabilidade ambiental. Diante dos desafios e oportunidades que se apresentam, elaboramos um plano de ação para o próximo período, com foco em:

- 1** Ampliar projetos de proteção e recuperação de áreas de nascentes e cursos hídricos no Município, tanto em áreas urbanas quanto em assentamentos.
- 2** Viabilizar recursos junto aos Governos Federal e Estadual para estruturação dos fundos de vale, com o objetivo de adequar para recebimento de novas demandas de águas pluviais geradas pelo crescimento urbano e que serão direcionadas para esses rios, bem como a criação de pontos que regulem a vazão recebida, preservando as áreas perimetrais e combatendo as inundações e erosões, garantindo a segurança em áreas de risco.
- 3** Intensificar a fiscalização assegurando que novas unidades habitacionais e empreendimentos cumpram as exigências municipais relacionadas à conservação e integração de áreas verdes.
- 4** Incentivar a população para a adoção de práticas sustentáveis, abrangendo medidas que estimulam a implementação de soluções ecológicas em residências, comércios, indústrias e propriedades rurais, como o uso de tecnologias verdes, reciclagem e conservação de recursos.
- 5** Ampliar a realização de campanhas de educação ambiental no município, bem como implantar ações de sensibilização e mobilização social para o conhecimento e a prática dos princípios dos 6Rs, logística reversa e o papel da organização dos catadores de materiais recicláveis e economia circular.
- 6** Implementar campanhas que fomentem a modalidade da coleta de materiais recicláveis na área urbana do Município, visando melhorar a eficiência na gestão de resíduos e aumento da quantidade da recuperação de materiais recicláveis, ampliando a atuação dos catadores.

- 7** Fomentar a criação de projetos e estudos para reutilização de materiais reaproveitados na construção de infraestruturas viárias, com o intuito de reduzir o impacto ambiental e os custos.

- 8** Recuperar a área degradada por disposição irregular de resíduos, visando o aproveitamento deste espaço para utilização sustentável.

- 9** Implementar políticas públicas para a proteção, defesa e direitos dos animais domésticos.

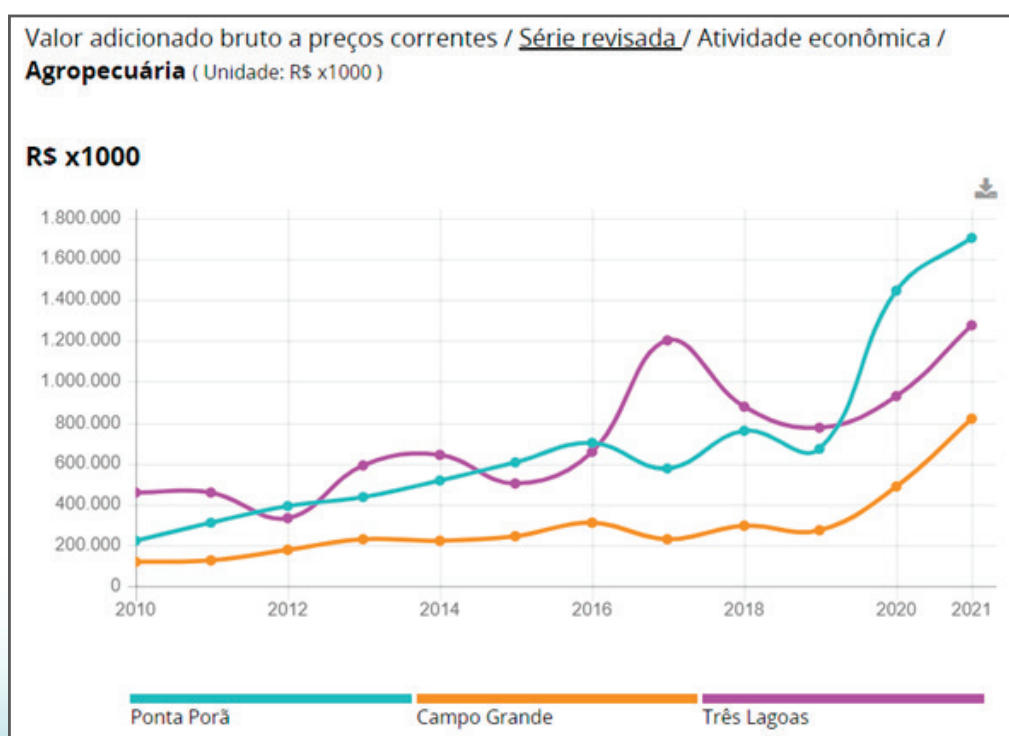


2. ECONOMIA, INOVAÇÃO E EMPREENDEDORISMO



Ponta Porã adota uma visão holística para sua economia, promovendo inovação e estimulando o empreendedorismo. Além de fortalecer os setores agropecuário e de serviços, a cidade busca diversificar sua economia e fortalecer a indústria local. Para isso, Ponta Porã cria um ambiente favorável ao crescimento de novos negócios, apoia iniciativas empreendedoras e incentiva o uso de tecnologias e práticas sustentáveis. Com foco no futuro, a cidade trabalha para estabelecer uma base econômica sólida e resiliente, enfrentando os desafios atuais e garantindo um desenvolvimento equilibrado para todos os cidadãos.

Nesta direção, em 2023, Ponta Porã destacou-se como um dos principais municípios de Mato Grosso do Sul, alcançando uma receita bruta realizada de R\$ 618.240.277,44, consolidando-se como a quinta maior economia do Estado. Esse desempenho financeiro é reflexo da robustez econômica da cidade, que se posiciona como a principal força no setor agropecuário e figura entre os quatro maiores em serviços. Apesar desses avanços, a cidade ainda enfrenta desafios significativos, especialmente no setor industrial, onde ocupa a 13ª posição no estado. Vejamos nossos gráficos:

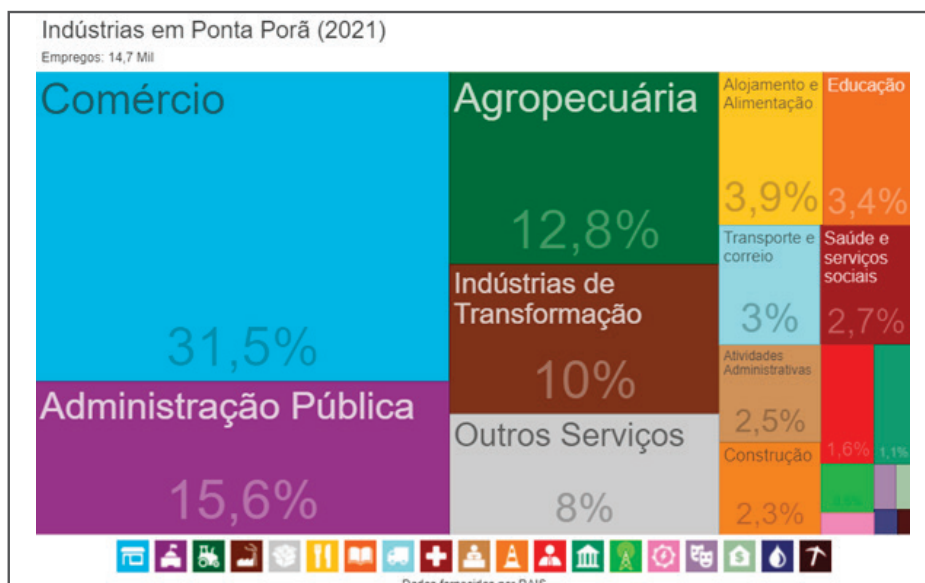


FONTE: IBGE, EM PARCERIA COM OS ÓRGÃOS ESTADUAIS DE ESTATÍSTICA, SECRETARIAS ESTADUAIS DE GOVERNO E SUPERINTENDÊNCIA DA ZONA FRANCA DE MANAUS – SUFRAMA



Ponta Porã possui um potencial significativo para o crescimento econômico, especialmente nos setores agropecuário e de serviços, onde já se destaca. De acordo com dados da plataforma DataViva, o comércio local é o principal gerador

de empregos, representando 31,5% dos vínculos empregatícios, o que destaca sua importância na economia da cidade e no consumo local. Em termos gerais, estes são os segmentos econômicos que mais geram emprego no Município:



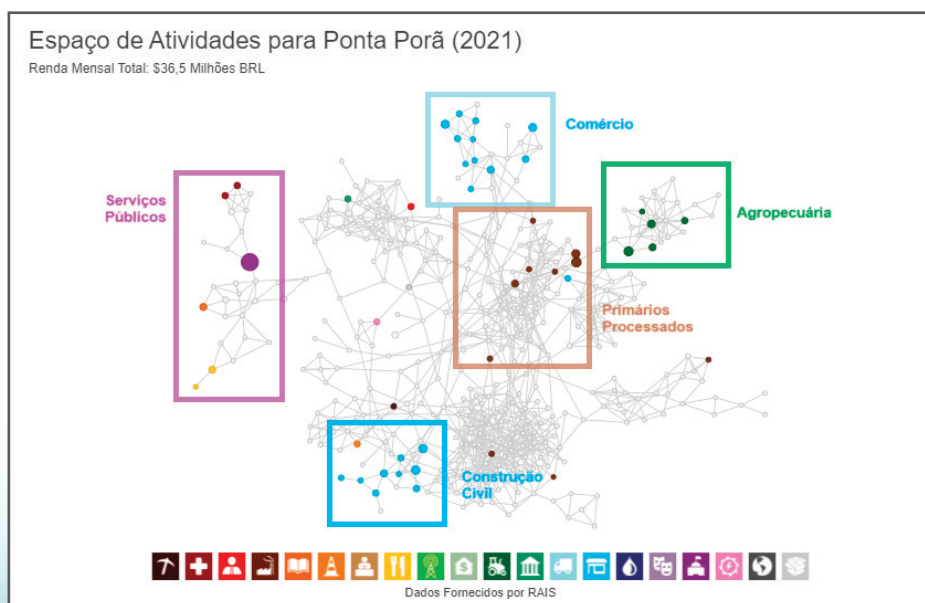
FONTE: RELAÇÃO ANUAL DE INFORMAÇÕES SOCIAIS (RAIS 2021) ELABORAÇÃO: DATAVIVA

A Indústria de Transformação, apesar de representar apenas 10% dos empregos, é crucial para o processamento de produtos agropecuários, agregando valor e impulsionando o desenvolvimento econômico.

Outros setores importantes incluem Outros Serviços (8%) e Alojamento e Alimentação (3,9%), que são essenciais para atender ao fluxo de visitantes e às necessidades da população local. No entanto, o Mapa Espaço de Atividades para Ponta Porã

(2021) da Plataforma DataViva aponta uma carência nos setores industrial, têxtil, mídias, serviços modernos.

Para garantir um desenvolvimento equilibrado e sustentável, é essencial fortalecer esses setores, complementando as áreas de destaque como comércio, construção civil, agropecuária, serviços públicos e produtos primários processados. Isso promoverá um ambiente de trabalho mais estável e próspero para os cidadãos de Ponta Porã.



FONTE: RELAÇÃO ANUAL DE INFORMAÇÕES SOCIAIS (RAIS 2021) ELABORAÇÃO: DATAVIVA DESTAQUES: PRODUÇÃO PRÓPRIA

Rotas de Integração Nacional							
Relação das Rotas e Polos							
nº	ROTA	Nome dos Polos	UF	Região	Sede do Polo	Quantidade de Municípios	Área de Abrangência do Polo (Municípios)
31	LEITE	Polo Centro-Sul do Mato Grosso do Sul	MS	Centro Sul/MS	Dourados - MS	19	Aquidauana, Bandeirantes, Caarapó, Campo Grande, Dois Irmão do Buriti, Dourados (Sede do Polo), Fátima do Sul, Glória de Dourados, Iguatemi, Itaquiraí, Jaraguari, Juti, Laguna Carapã, Nova Alvorada do Sul, Ponta Porã, Rio Brilhante, Sidrolândia, Ierenos e Vicentina.

Por sua vez, o Ministério da Integração e Desenvolvimento Regional (MIDR) nos caracterizou como integrante da Rota do Leite, associado à região centro-sul do Estado (sede Dourados).

Sob a gestão do atual governo, Ponta Porã tem se destacado em projetos voltados para economia, inovação e empreendedorismo. O projeto Fronteira Criativa se consolidou como um evento mensal essencial na Praça Pedro Manvailler, promovendo integração comunitária e economia criativa. O programa Cidade Empreendedora fortalece o comércio local com capacitação e consultoria, enquanto o Projeto de Centro de Desenvolvimento Rural (CDR), em parceria com a UFGD, implementa soluções sustentáveis no Distrito da Nova Itamarati, beneficiando mais de 6.000 pessoas.

O Programa de Aquisição de Alimentos (PAA), com o apoio dos Governos Federal e Estadual, fortalece a agricultura familiar e garante segurança alimentar, com foco em mulheres, negros e indígenas, ampliando o teto de comercialização para R\$ 15 mil. O PROACINQ promove a produção de hortifruti nas comunidades indígenas e quilombolas. Essas iniciativas refletem o compromisso do governo com inovação e sustentabilidade, essenciais para o desenvolvimento contínuo de Ponta Porã, e estabelecem diretrizes para enfrentar futuros desafios.

Fortalecendo os avanços já alcançados e buscando novas soluções para os desafios do futuro, apresentamos as diretrizes para o próximo período:

2.1. ECONOMIA

1 Incentivar a formalização e o crescimento dos microempreendedores individuais, micro, pequenas e médias empresas.

2 Construir com o Governo do Estado e o Governo Federal uma agenda estratégica para o desenvolvimento do território do Município.

3 Fomentar a integração e parcerias estratégicas com a iniciativa privada, o terceiro setor (FAMASUL, FECOMÉRCIO E FIEMS, Sistema S, Sindicato Rural, Associação Comercial) e instituições de ensino, com colaboração regional, a fim de criar um ambiente de negócios integrado e favorável ao crescimento econômico na região de fronteira.

4 Ampliar políticas públicas voltadas à proteção e ampliação das cadeias produtivas já consolidadas no município, como comércio e serviços, construção civil e agronegócio, bem como incentivar o desenvolvimento industrial de pequeno e médio porte e de setores emergentes, tais como tecnologia da informação, tecnologia agroindustrial, tecnologias da saúde, energias renováveis, logística, economia criativa a agricultura familiar.

5 Promover e apoiar o adensamento das cadeias produtivas, aumentando a integração dos negócios em cadeias de valor e mercado.

6 Estimular a certificação de qualidade como requisito de competitividade do que é produzido e beneficiado no Município.

7 Fomentar o desenvolvimento econômico, sustentável no médio e longo prazo, mediante o aproveitamento das potencialidades regionais e locais, observando as oportunidades geradas pela implantação da Rota Bioceânica e do Porto Seco.

8 Fomentar as cadeias produtivas em alinhamento com as rotas de integração de desenvolvimento regional.



9 Construir e implementar, em parceria com o Governo do Estado, um Centro de Distribuição de Produtos da Agricultura Familiar no Distrito da Nova Itamarati.

10 Estimular o desenvolvimento econômico inclusivo no Município voltado à inclusão produtiva de jovens, mulheres, idosos, população LGBTQIAPN+, neurodivergentes, portadores de deficiências, negros, indígenas e membros de famílias beneficiárias de programas sociais, estimulando sua emancipação socioeconômica e cidadania plena.

11 Implementar, por meio de parcerias estratégicas, projetos de pesquisa e extensão de serviços agropecuários, estimulando o desenvolvimento dessa atividade econômica bem como das atividades de serviços e produtos que integram sua cadeia de produção.

12 Apoiar iniciativas que promovam a maximização dos resultados das cadeias produtivas do agronegócio, por meio da diversificação, modernização e inovação.

13 Fomentar a comercialização de produtos da agricultura familiar e do pequeno produtor.

2.2. INOVAÇÃO

1 Criar e implementar a Política Municipal de Inovação com sua estruturação normativa.

2 Estimular a cultura da pesquisa científica e da inovação aberta como forma de construir soluções para os problemas da cidade, promovendo o uso da tecnologia e da inovação para a sustentabilidade ambiental, social e produtiva.

3 Implementar programas e instrumentos para estimular a atração e retenção de talentos em áreas importantes para a inovação.

4 Fomentar o desenvolvimento tecnológico e da inovação em setores estruturantes e estratégicos da economia.

5 Estimular alianças estratégicas, por meio do fomento a projetos cooperativos entre o setor público e a iniciativa privada, incentivando a desburocratização e a simplificação das parcerias.

6 Criar ambientes de experimentação para modelos de negócios inovadores que buscam testar e validar suas tecnologias antes de aplicá-las na versão final.

7 Promover inclusão digital e oferecer soluções acessíveis.

8 Ampliar o investimento nas soluções de tecnologias para a Administração Pública Municipal.

9 Fomentar políticas de ciência, tecnologia e inovação no ensino municipal.

10 Fomentar o crescimento do Ecossistema de Inovação para o fortalecimento do Parque Tecnológico Internacional e o desenvolvimento de novos negócios.

11 Estimular o empreendedorismo local urbano e rural através da criação de programas integrados que melhorem o ambiente de negócios e a dinamização econômica, com incentivo ao uso de novas tecnologias e do ambiente digital, incluindo a qualificação e capacitação profissional alinhadas às vocações regionais e locais, a incubação de negócios, o fomento ao associativismo e cooperativismo, a inovação social, a criação de espaços compartilhados de trabalho (coworkings públicos) e a aproximação do mercado consumidor.

12 Fomentar projetos de pesquisa e extensão no Distrito da Nova Itamarati para aumentar a capacidade de produção da agricultura familiar, englobando produção de gêneros agrícolas e a criação de animais.

13 Fomentar o desenvolvimento de novas tecnologias e serviços, observando as oportunidades geradas pela rota Bioceânica e com a implantação do Porto Seco.

14 Desenvolver uma plataforma de serviços integrados para promover a conexão entre os consumidores e os prestadores de serviço, impulsionando a empregabilidade e o empreendedorismo.

2.3. TURISMO E CULTURA

Ponta Porã, localizada estrategicamente na fronteira com o Paraguai, é um centro vital para o comércio e turismo de compras desde os anos 1990, sendo o terceiro maior destino turístico do Mato Grosso do Sul. Para atualizar e expandir esse modelo, a gestão atual implementou ações como o lançamento do Plano Municipal de Turismo, reativação do COMTUR, capacitação do setor, ampliação dos atrativos turísticos na FUNDTUR e retorno dos voos comerciais, focando na melhoria da oferta turística, promoção e comercialização, e governança do destino.

Além disso, a cultura local é essencial para o desenvolvimento humano, social e econômico da região, com uma diversidade rica que inclui música, dança, artes plásticas, audiovisual, teatro, cultura popular, literatura e artesanato. A gestão atual se compromete a promover e valorizar este patrimônio cultural, integrando-o ao crescimento sustentável do município. Essas iniciativas refletem o compromisso do governo com o desenvolvimento integrado e sustentável de Ponta Porã.

Com o objetivo de promover o desenvolvimento integral do Município, apresentamos as seguintes propostas:

1 Implantar políticas que gerem convergência entre as áreas do turismo, cultura, esporte, lazer entre outras, objetivando o desenvolvimento econômico sustentável, sociocultural, ambiental e político.

2 Apoiar os equipamentos turísticos visando a inovação, novos produtos turísticos e experiências nos atrativos e empreendimentos.

3 Fomentar a oferta de capacitação visando a profissionalização da atividade turística local.

4 Fortalecer a identidade cultural de Ponta Porã, incentivando o resgate e a valorização das manifestações culturais locais, como música, dança, artesanato e gastronomia, em uma perspectiva transfronteiriça.

5 Desenvolver roteiros turísticos integrados, que contemplem turismo de experiência, ecológico, histórico e cultural.

6 Incentivar e apoiar a instalação de novos empreendimentos que visem o desenvolvimento turístico local de negócios, eventos técnicos e científicos, lazer, compras e experiências.

7 Ampliação de informações turísticas sistematizadas na internet tanto a nível de destino, quanto de estabelecimentos comerciais.

8 Fortalecer institucionalmente o Conselho Municipal de Turismo para que o mesmo possua uma atuação mais dinâmica, participativa e integrada.

9 Ampliar as condições para um Turismo seguro e acolhedor, através da melhoria da infraestrutura turística e cultural, garantindo a acessibilidade.

10 Desenvolver ações sistemáticas de marketing e promoção nos principais veículos de comunicação, especialmente utilizando as redes sociais e mídias eletrônicas, que integrem os aspectos culturais e turísticos de Ponta Porã, destacando a singularidade da conurbação internacional e atraindo turistas nacionais e internacionais.

11 Estabelecer e fortalecer parcerias com universidades, instituições culturais, organismos internacionais e o setor privado, para o desenvolvimento de projetos conjuntos e a captação de recursos.

12 Estimular um ambiente empreendedor para o setor cultural, de turismo de eventos e entretenimento.

13 Instituir o Festival de Inverno de Ponta Porã.



- 14** Expansão das ações e projetos envolvendo a Banda Isaac Borges Capilé, inclusive em parceria com a Fundação de Cultura do Estado de Mato Grosso do Sul.
- 15** Ampliar a oferta de capacitação e qualificações profissionais para o setor da economia criativa.
- 16** Fomentar a criação, produção, distribuição e consumo de produtos culturais e criativos.
- 17** Ampliar o fomento às atividades culturais, por meio do Fundo Municipal da Cultura, como prática do desenvolvimento sustentável.
- 18** Apoiar o lançamento de editais para projetos culturais.
- 19** Apoiar a iniciativa privada para captação de recursos voltados à cultura e turismo.
- 20** Incentivar e valorizar as manifestações culturais das populações tradicionais assim como as manifestações contemporâneas.
- 21** Promover políticas públicas que combatam a discriminação, o preconceito e a intolerância.
- 22** Ampliar as iniciativas de turismo cultural, aproveitando a diversidade cultural do município.
- 23** Promover a transformação social por meio da ampliação do acesso da população aos espaços culturais e às novas tecnologias digitais.
- 24** Incentivar manifestações culturais voltadas às diversidades étnico-culturais.



3. EDUCAÇÃO, SAÚDE, ACOLHIMENTO SOCIAL, ESPORTE E LAZER



Esses eixos visam promover o bem-estar, a família, a cidadania e a inclusão social, focando na igualdade de oportunidades e no acesso a serviços públicos de qualidade para reduzir as desigualdades sociais.

O desenvolvimento econômico deve ocorrer juntamente com o desenvolvimento social e a sustentabilidade ambiental, colocando o cidadão no centro das decisões e respeitando as peculiaridades locais, regionais e culturais. A implementação de políticas públicas deve ser baseada nas necessidades e vulnerabilidades dos cidadãos, assegurando um sistema de proteção social efetivo e sustentável.

3.1. EDUCAÇÃO

Nosso Plano de Governo busca enriquecer as práticas educacionais existentes em Ponta Porã com os princípios da Educação 4.0, que consideramos uma direção promissora para o futuro. A Educação 4.0 foca na inovação e no uso de tecnologias para tornar o ensino mais atrativo e eficaz. Em vez de substituir o ensino tradicional, ela o complementa com uma abordagem mais dinâmica e interativa, ampliando o aprendizado para incluir aspectos físicos, sociais, culturais e digitais. Este enfoque valoriza a diversidade cultural, incentiva o uso de tecnologias digitais e promove a autonomia dos alunos, facilitando a aplicação prática dos conteúdos e formando cidadãos críticos e engajados.

Em Ponta Porã, esforços contínuos na área da educação têm gerado resultados significativos, com a quase eliminação da lista de espera, a ampliação de 92 novas salas de aula e o atendimento integral em cinco escolas para Educação Especial

Inclusiva. A cidade também investiu em educação multidisciplinar, contraturno e modernização da infraestrutura escolar, incluindo equipamentos tecnológicos e aparelhos de ar-condicionado. Projetos como a Horta na Escola Polo Municipal Professora Dora Landolfi, Hortas Urbanas e de Quintais, Hortiterapia, JEPP – Jovens Empreendedores Primeiros Passos, e Trilha Para o Futuro têm promovido impacto social e ambiental, ensinando sustentabilidade, ecologia e empreendedorismo. Essas iniciativas fortalecem o tecido social e incentivam práticas sustentáveis, contribuindo para uma comunidade mais resiliente.

Com base nas experiências anteriores e atento às tendências atuais, traçamos as metas para os próximos anos para construir um futuro ainda mais promissor:

- 1 Implementar de forma gradativa a metodologia de Educação 4.0, preparando os estudantes em questões interdisciplinares, para que estejam aptos a trabalharem em diversos ambientes e diversas áreas da vida, com fomento à inovação, cultura maker e realização de projetos.
- 2 Promover a educação inclusiva, equitativa e de qualidade, gerando oportunidades de aprendizado ao cidadão ao longo da vida.
- 3 Ofertar vagas capazes de atender todos em idade escolar obrigatória, bem como combater a evasão escolar.



- 4 Realizar um trabalho de busca ativa das crianças que ainda se encontram fora da escola, auxiliando no processo de acesso a serviços públicos e garantindo a inclusão dessas crianças ao sistema educacional e sua permanência no ensino regular.
- 5 Implementar ações intersetoriais que busquem atender crianças e jovens vulneráveis, garantindo segurança alimentar e atendimento psicológico, com equipe multidisciplinar, inclusão em programas sociais e atendimentos em saúde.
- 6 Ofertar aos estudantes acompanhamento socioemocional, com equipe multidisciplinar (psicólogas e assistentes sociais) para a realização de atendimentos psicológicos e sociais, bem como para acompanhamento familiar direto.
- 7 Reduzir as desigualdades nos resultados educacionais ainda existentes entre escolas da rede e alunos da mesma escola.
- 8 Ampliar a oferta de oficinas voltadas à cultura, à arte, ao esporte, à tecnologia e inovação, através de atividades no contraturno.
- 9 Fomentar a inovação de educação e comunicação públicas para maior engajamento da sociedade no processo de transformação digital e desenvolvimento urbano sustentáveis, por meio do letramento digital, fortalecimento dos espaços comunitários municipais como estratégia de desenvolvimento social e uso da cidade como suporte para a educação urbana.
- 10 Fortalecer as parcerias com as universidades, Instituto Federal e Organizações Não Governamentais, fomentando, ainda, a abertura de cursos técnicos e superiores em áreas estratégicas para o município.
- 11 Elevar o IDEB da rede municipal, a partir da melhoria da aprendizagem e da redução dos índices de reprovação e abandono.
- 12 Manter o fornecimento de merenda escolar a partir de um cardápio saudável elaborado por nutricionista e com treinamento contínuo das oficiais de cozinha, ampliando o programa das compras governamentais da agricultura familiar.
- 13 Manter a oferta de transporte escolar eficiente e de qualidade, na zona urbana e zona rural.
- 14 Ampliar a regionalização de vagas nas escolas e CEINFs.
- 15 Ampliar a Educação para Jovens e Adultos (EJA), assim como ensino técnico profissionalizante para inclusão no mercado de trabalho.
- 16 Manter o fornecimento de materiais escolares e uniformes aos alunos da rede municipal de ensino.
- 17 Apoiar o desenvolvimento profissional contínuo dos professores, inclusive com capacitação para atendimento das necessidades do ensino adaptado aos alunos neurodivergentes.
- 18 Apoiar os docentes da rede do ponto de vista emocional e psicológico.
- 19 Expansão do acesso à educação infantil em tempo integral.
- 20 Implementar e ampliar programas educativos que fortaleçam a educação empreendedora, a importância do patrimônio cultural e natural, promovendo o respeito e a valorização desses recursos e a educação no trânsito e defesa civil, como forma de redução de mortes e ferimentos por acidentes.
- 21 Intensificar parcerias com instituições de ensino estaduais, particulares e federais, para desenvolver projetos de interesse da juventude.

3.2. SAÚDE

Na saúde, os investimentos em infraestrutura foram robustos, com a construção e reforma de unidades de saúde, além da aquisição de equipamentos para a odontologia. O município se destaca por ter três Centros de Atenção Psicossocial (CAPS), incluindo serviços especializados para crianças e para dependentes de álcool e drogas. A implementação do SUS Digital, em sua primeira etapa, e a climatização de todas as Unidades Básicas de Saúde são avanços que melhoram a qualidade do atendimento. Já firmamos parceria com o Hospital Albert Einstein para implantação da telemedicina, levando consultas em especialidades médicas de neurologia adulto, neurologia infantil, psiquiatria e pneumologia.

Ao longo dos anos de 2017 a 2024, adquirimos 2 Carretas da Saúde, garantindo o acesso de serviços em saúde para populações residentes em áreas mais distantes, instalamos um Consultório de Rua na Linha Internacional e uma Unidade de Atenção à Saúde Indígena na aldeia Lima Campo. Assim, conhecendo o cenário atual e com a perspectiva de futuro, apresentamos as diretrizes e ações para o próximo período:

1 Priorizar a estruturação básica, traçando estratégias, padronização dos processos e metas para melhorar a qualidade do acolhimento nas unidades de saúde e tornando o atendimento básico resolutivo e humanizado.

2 Remapear as áreas urbana e rural do Município para regionalização das demandas de saúde com a expansão dos serviços de cobertura da atenção básica.

3 Melhorar a regulação em saúde para redução das filas de espera através da implantação de sistemas eficientes e integrados, bem como adoção de ferramentas para aperfeiçoar o procedimento de encaminhamento de consultas em especialidades e realização de exame.

4 Aperfeiçoar a gestão no fornecimento de medicamentos da Farmácia Básica.

5 Buscar parcerias para a formalização de convênios com universidades para abertura de Residência Multiprofissional em Saúde da Família no município.

6 Fortalecer a atenção básica preventiva, ampliando a vigilância em saúde e a capacidade das Unidades Básicas de Saúde (UBS) tanto na área urbana quanto rural.

7 Programa de Acompanhamento dos pacientes com doenças graves, câncer, doenças reumáticas, transtornos psiquiátricos, através de uma ferramenta de monitoramento remoto.

8 Implementar campanhas permanentes de combate a doenças transmissíveis, como AIDS, tuberculose, malária, hepatite, e redução das mortes prematuras por doenças não transmissíveis e doenças crônicas, como hipertensão, diabetes e doenças cardiovasculares.

9 Manter e expandir os programas de vacinação para prevenir doenças evitáveis.

10 Reforçar a prevenção e o tratamento do abuso de substâncias como álcool, tabaco e entorpecentes.

11 Ampliar a capacidade epidemiológica para o enfrentamento das principais causas de morbidade.

12 Instituir políticas públicas de promoção de saúde, realizando campanhas de conscientização sobre prevenção de doenças, hábitos saudáveis, cuidados com a saúde mental, com o incentivo à prática de atividades físicas, aproveitando os equipamentos públicos de lazer e esporte, a realização de exames periódicos e de prevenção a ISTs.

13 Promoção de políticas de saúde da mulher, com incentivo à realização de exames preventivos e periódicos e planejamento familiar.

14 Fortalecer os programas voltados para a saúde da mulher e da criança, incluindo pré-natal, parto humanizado e cuidados neonatais, inclusive de modo intersetorial com a Rede de Educação presente no Município.



15 Fortalecer os serviços de saúde para atendimento às novas demandas decorrentes do envelhecimento populacional, de forma integrada com outras ações e serviços públicos, promovendo o envelhecimento saudável e os vínculos intergeracionais.

16 Implementar a vigilância genômica junto à vigilância em saúde.

17 Priorizar o atendimento especializado para crianças, mulheres e idosos.

18 Garantir o acesso a serviços de saúde da atenção básica de qualidade e o acesso a medicamentos e vacinas essenciais seguras, eficazes e de qualidade.

19 Ampliar o uso da Telemedicina e inteligência artificial na Saúde do Município para auxiliar na diminuição de demandas repressadas.

20 Implementar meios de comunicação ativa com os pacientes, a fim de reduzir os índices de abstenção em procedimentos já agendados.

21 Integrar os serviços de saúde mental com a atenção primária para um atendimento mais holístico.

22 Aprimorar a oferta de serviços especializados em saúde mental, com ações para o fortalecimento do atendimento psicossocial realizado nos CAPS municipais, realizando campanhas de prevenção ao suicídio e facilitando o acesso a programas e serviços de atendimento psicológico à população.

23 Ampliar a oferta de estruturas de saúde nos distritos, assentamentos e aldeias indígenas.

24 Fortalecer o acompanhamento domiciliar de pacientes em casos de maior complexidade, por meio de Equipes Multiprofissionais de Atenção Domiciliar (EMAD).

25 Fomentar a adoção de terapias integrativas e complementares de saúde.

3.3. INCLUSÃO, ACOLHIMENTO SOCIAL, COMBATE À FOME E EMPODERAMENTO FEMININO

Na Assistência Social, identificamos projetos com importante impacto social. O Projeto Trilha para o Futuro visa incluir jovens de famílias vulneráveis de Ponta Porã no mercado de trabalho, oferecendo capacitação e acompanhamento contínuo por uma equipe multidisciplinar. Já o Projeto CONVIVER promove atividades para idosos, demonstrando o compromisso da administração com o bem-estar social. Programas como Hortas Urbanas e de Quintais também são fundamentais para a inclusão de mulheres e jovens de baixa renda, ao promover a produção de alimentos orgânicos e oferecer treinamentos em competências profissionais e empreendedoras, aumentando a segurança alimentar e gerando renda.

Diante disso, para construir um Município mais justo, eficiente e humano, apresentamos as metas para os próximos anos:

1 Fomentar a inclusão social, cultural, econômica e política do cidadão, independentemente da idade, gênero, raça, etnia, origem, religião, condição econômica ou outra.

2 Promover a inclusão social e o fortalecimento comunitário, valorizando a cultura da paz e desenvolvendo uma identidade cidadã por meio de espaços de convivência comunitários.

3 Implantar um Centro de Convivência pela Paz, para incluir e apoiar socialmente crianças e adolescentes vulneráveis, dobrando o alcance do Serviço de Convivência e Fortalecimento de Vínculo por meio de acompanhamento social e educativo, em parceria com famílias, comunidade e instituições parceiras, desenvolvendo atividades esportivas e culturais

4 Promover a transformação social por meio da ampliação do acesso da população aos espaços culturais e as novas tecnologias sociais.

5 Promover políticas públicas que combatam a discriminação, o preconceito e a intolerância.

- 6 Ampliar a oferta de projetos de ação social inclusiva às pessoas em situação de vulnerabilidade econômica e social, voltados à educação, esporte, cultura, arte, capacitação profissional e empreendedorismo, visando a adoção de estratégias para a transformação social.
- 7 Implantar a Política Municipal de Primeira Infância.
- 8 Implementar Políticas Públicas voltadas ao empoderamento de mulheres e meninas.
- 9 Ampliar políticas públicas voltadas a inclusão social e econômica dos idosos em situação de vulnerabilidade econômica e social.
- 10 Ampliar o monitoramento dos idosos em situação de vulnerabilidade, com o intuito de prevenção ao abandono.
- 11 Ampliar o acolhimento de mulheres em situação de vulnerabilidade social, mediante a realização de campanhas e projetos para inclusão social e produtiva, bem como de combate a todos os tipos de violência vivenciada pela população feminina.
- 12 Construir e implantar, em parceria com o Governo Federal e o Governo do Estado, a Casa da Mulher Brasileira, a fim de prestar assistência integral e humanizada às mulheres em situação de violência, facilitando o acesso destas aos serviços especializados (segurança e justiça pública) e garantindo condições para o enfrentamento da violência, o empoderamento e a autonomia econômica das usuárias.
- 13 Estimular a integração de todos os níveis de segurança alimentar, desde a produção até o alimento na mesa.
- 14 Ampliar políticas públicas de combate à fome e garantia de segurança alimentar à toda a população, bem como expandir programas como o PAA – Programa de Aquisição de Alimentos (hortifruti e leite), Cesta Verde e PROACINQ – Programa de Apoio às Comunidades Indígenas e Quilombolas de Mato Grosso do Sul, fomentando a produção rural do Município, sobretudo da agricultura familiar.

- 15 Construir e implantar o Restaurante Social para fornecer refeições equilibradas e nutritivas, a preços acessíveis, para populações vulneráveis e de baixa renda.
- 16 Ampliar políticas públicas de inclusão social produtiva para jovens em situação de vulnerabilidade econômica e social a fim contribuir para sua autonomia econômica.
- 17 Implementar a reestruturação do Conselho Municipal da Juventude, a fim de fortalecer iniciativas de participação popular e controle social de projetos intersetoriais voltados à população jovem.
- 18 Utilizar prédios públicos em desuso ou subutilizados para execução de projetos sociais.

3.4. ESPORTE E LAZER

Evidenciando a preocupação da gestão com a qualidade de vida, foram realizados importantes investimentos na área de esporte e lazer, tais como a reforma do prédio da FUNCESPP, com a implantação da pista de atletismo e novas salas de aula, a reforma do ginásio Pepe Portela, a revitalização do Horto Florestal e construção das quadras poliesportivas, bem como novas praças e academias ao ar livre. Seguem nossas diretrizes para o próximo mandato:

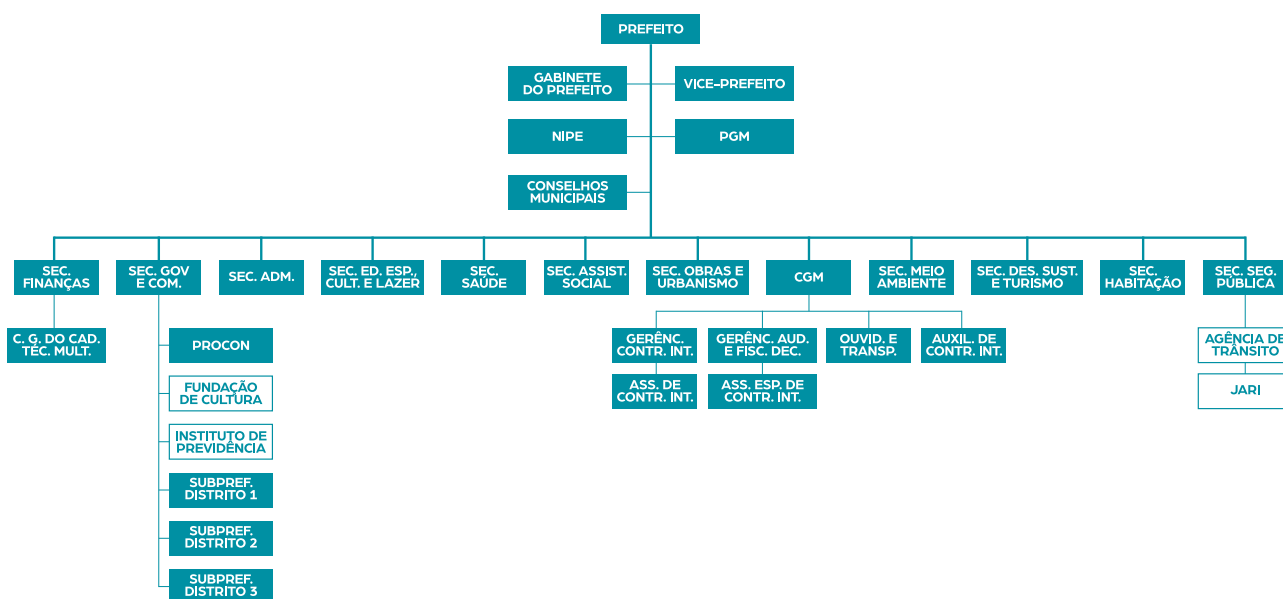
- 1 Promover políticas públicas de esporte, lazer e entretenimento associadas às políticas de educação, saúde, segurança pública e meio ambiente.
- 2 Criar e implantar o programa de atividade física e saúde no Município (orientação de caminhada, alongamento, controle de peso, pressão arterial, glicemia e outros).
- 3 Incentivar e apoiar os esportes amadores em todas as suas modalidades como forma de inclusão, socialização, combate à violência e promoção da dignidade humana.
- 4 Manter os equipamentos públicos destinados à prática de esporte e lazer, para atendimento de crianças, adolescentes, pessoas com deficiência e idosos.
- 5 Implantar espaços de convivência destinados à prática de jogos de tabuleiro nos equipamentos públicos de lazer.



DIMENSÃO GOVERNANÇA E GESTÃO



Segundo dados da Lei Complementar nº 252, de 15 de dezembro 2023, a estrutura do Poder Executivo municipal de Ponta Porã pode ser visualizada, num plano macro, da seguinte forma:



A administração municipal de Ponta Porã, com uma estrutura de aproximadamente 3,5 mil servidores, tem se destacado por avanços significativos na eficiência, modernização e transparência. A implementação do ponto eletrônico e novos Planos de Cargos, Carreiras e Remuneração (PCCR) aprimorou a gestão de recursos humanos, enquanto concursos públicos e a setorização das demandas otimizaram a prestação de serviços.

A digitalização de dados da Guarda Civil Municipal, o Sistema de Automação da Justiça (SAJ-Procureadoria) e aplicativos para serviços públi-

cos modernizaram a infraestrutura administrativa.

A administração também reforçou a transparência e o compliance através de análises técnicas e a participação em programas de integridade. A modernização da frota municipal com 224 novos veículos e a introdução de seguros garantiram a continuidade dos serviços essenciais. Estas ações refletem um compromisso com uma gestão pública inovadora e transparente, buscando construir um futuro mais próspero e eficiente para Ponta Porã, com foco na melhoria contínua dos serviços e na promoção da participação cidadã.

Após análise da gestão pública municipal, identificamos a necessidade de implementação das seguintes diretrizes:

1. ESTRATÉGIA

- 1 Aprimorar a transversalidade na gestão pública, mediante mecanismos de atuação conjunta com vistas a formulação, implementação, monitoramento e avaliação de políticas transversais e descentralizadas.
- 2 Estabelecer estratégias de colaboração com outros entes federativos, outros Municípios, Governo Estadual, Governo Federal, instituições de ensino, terceiro setor e iniciativa privada.
- 3 Implantar o diálogo da gestão com o cidadão, fomentando novas formas de participação social.
- 4 Implementar e compartilhar projetos de planejamento, gestão e governança voltados ao desenvolvimento urbano sustentável, em diferentes escalas do território.
- 5 Redução da burocracia e aumento da produtividade.
- 6 Avaliar as propostas de criação, expansão ou aperfeiçoamento de políticas públicas.
- 7 Promover a reestruturação organizacional para garantir que a estrutura reflita as necessidades e prioridades da gestão, incluindo áreas administrativas essenciais e revisão das rotinas e fluxo de trabalho, como forma de garantir eficiência na entrega dos serviços públicos.
- 8 Aprimorar a comunicação política e institucional.
- 9 Promover práticas de compras públicas sustentáveis.
- 10 Promover a segurança de dados no Município.

11 Atuar sobre o território de forma integrada, com estratégias para os setores urbanos, a partir de uma visão compartilhada sobre o presente e o futuro.

12 Promover a constante integração de ferramentas colaborativas digitais (como geoprocessamento, inteligência artificial e Big Data) para ações de Desenvolvimento Urbano Sustentável.

13 Criar a Secretaria de Esporte e Lazer.

14 Agregar a Cultura à Secretaria de Desenvolvimento Regional, Indústria, Comércio e Turismo.

2. COMPORTAMENTOS DA ALTA ADMINISTRAÇÃO

1 Estabelecer mecanismos para garantir que os Secretários Municipais e seus Adjuntos atuem de acordo com padrões de comportamento baseados nos valores e princípios constitucionais, legais e organizacionais e no código de ética e conduta adotado, evitando que preconceitos, vieses ou conflitos de interesse influenciem as decisões e as ações dos mesmos.

3. GOVERNO INTELIGENTE E OPERAÇÕES SIMPLES E ACESSÍVEIS

1 Promover a simplificação administrativa para desburocratização, modernização da gestão pública, a integração dos serviços públicos, a digitalização gradativa dos serviços, para garantir a eficiência do trabalho interno, a transparência e a entrega de valor público ao cidadão.

2 Atuação com vistas à inovação, à criatividade, à modernização e à utilização de tecnologias.

3 Buscar redução de custos, qualidade nos investimentos e melhora do gasto de recursos públicos.



4 Diminuição dos tempos de compra, produção e entrega nas contratações.

5 Inovação nos instrumentos de fiscalização e controle.

6 Atuação com planejamento estratégico, tomadas de decisão baseadas em evidências, de modo que a gestão esteja voltada aos resultados, incentivos à produtividade, gestão de riscos e compliance.

7 Formação de grupo de planejamento de projetos e planos de longo prazo.

8 Incrementos de receita e redução de despesas, através da gestão da dívida ativa, incentivando o pagamento de dívidas por meio de campanhas de comunicação e prêmios ao público.

9 Utilização de tecnologia e inovação, orçamento participativo digital, IPTU verde e projetos que ofereçam incentivos para a mudança de comportamento da população.

10 Governança e controle, tratando-se de novas perspectivas para a atividade de controle.

11 Facilitação da comunicação e do fluxo de documentos.

12 Redesenho de processos para a adoção de rotinas decisórias padronizadas para demandas semelhantes (simplificação de outros processos).

13 Remodelar o Portal da Transparência, melhorando a qualidade das informações e aprimorando os mecanismos de publicidade.

14 Capacitar as secretarias, proporcionando condições para autodiagnóstico estratégico e preventivo, visando a eficiência no cumprimento de suas competências legais.

4. PESSOAS

1 Ampliar as ações de valorização dos servidores.

2 Promover capacitações e treinamentos dos servidores municipais.

3 Implantar o Departamento de Recursos Humanos e da Engenharia de Segurança do Trabalho.

4 Realizar os concursos públicos para agentes da Agência Municipal de Trânsito, bem como da Guarda Civil Municipal, para aumento do efetivo, garantindo maior qualidade de atuação e capacidade de ação e prevenção em segurança pública.

5 Qualificar os servidores públicos em inovação para colocá-los em capacidade de resposta diante das novas demandas de mercado.

5. EFICIÊNCIA FISCAL E GESTÃO DE RECURSOS

1 Garantir a manutenção do equilíbrio financeiro nas contas governamentais.

2 Fortalecer e ampliar ações de controle interno e compliance em todas as áreas de gestão municipal.

3 Assegurar a efetiva implantação do Plano Anual de Contratações e da Lei de Licitações, buscando mecanismos que privilegiem a aquisição no mercado local.

DIMENSÃO PROJETO PORTADOR DE FUTURO



Se o passado é nossa herança, o futuro é nossa responsabilidade. Os Projetos Portadores de Futuro são iniciativas que visam transformar a visão de longo prazo de nosso município em realidade. Esses projetos não apenas respondem às necessidades imediatas, mas também criam uma base sólida para enfrentar desafios e aproveitar as oportunidades que surgirão.

As diretrizes propostas partem do princípio de que o futuro não é um destino fixo, mas uma construção coletiva e dinâmica, influenciada por variáveis econômicas, políticas, tecnológicas e sociais.

O objetivo dos Projetos Portadores de Futuro é elevar nosso município a novos patamares de desenvolvimento, melhorando a qualidade de vida e aumentando nosso potencial econômico e social.

A visão clara e as ações coordenadas destes projetos nos permitirão criar um ambiente onde sustentabilidade, inovação e bem-estar se integrem harmoniosamente.

1 Avaliar a implantação de usina de energia renovável para uso dos órgãos de governo.

2 Estimular o uso de inovação para desenvolver a economia do território.

3 Estimular startups agritechs e outras entidades do ecossistema de inovação na busca de soluções para problemas no Município.

4 Elevar o Indicador de Desenvolvimento Humano Municipal (IDHM).

5 Transformar Ponta Porã em um polo de economia criativa.





CONCLUSÃO

Ao final do mandato de 2028, desejamos que Ponta Porã se destaque como uma cidade referência em inovação, sustentabilidade e inclusão social. A gestão que estamos propondo busca não apenas solucionar os problemas atuais, mas também pavimentar um caminho de progresso contínuo para as futuras gerações.

Nossa visão é de uma Ponta Porã onde cada cidadão se sinta parte de uma comunidade próspera e acolhedora, com acesso a serviços públicos de qualidade, educação de excelência, saúde abrangente e oportunidades de emprego que promovam a dignidade e a prosperidade. Estamos comprometidos em respeitar e valorizar a diversidade cultural, social e econômica de nossa cidade, criando um ambiente onde todas as vozes sejam ouvidas e respeitadas.

Durante este período, implementaremos políticas públicas que não só atendam às necessidades imediatas, mas que também se alinhem com os Objetivos de Desenvolvimento Sustentável da ONU, garantindo um crescimento equilibrado e responsável. Acreditamos firmemente que é possível compatibilizar desenvolvimento econômico com a preservação do meio ambiente, promovendo, em conjunto com os cidadãos, práticas sustentáveis que protejam nossos recursos naturais e assegurem uma qualidade de vida superior para todos.

Nosso legado será uma administração marcada pela eficiência, transparência e responsabilidade social, onde a inovação não é apenas uma palavra de ordem, mas uma prática diária. Vamos impulsionar Ponta Porã para ser uma cidade moderna e competitiva, onde o empreendedorismo floresça e onde as parcerias público-privadas abram novas portas para o crescimento e a inovação.

É essencial destacar que este plano não é apenas um documento de políticas. É um convite à ação. A colaboração e o engajamento de todos são fundamentais para transformar Ponta Porã em um lugar mais justo, próspero e sustentável. Esta é uma oportunidade para todos contribuírem para a construção de um futuro melhor, criando uma cidade onde cada indivíduo possa viver com dignidade e contribuir para o bem comum.

Queremos que, em 2028, Ponta Porã seja lembrada como uma cidade que abraçou a modernidade sem perder suas raízes, que se desenvolveu de maneira sustentável e inclusiva, e que se preparou para enfrentar os desafios de um mundo em constante mudança. Esta é a nossa missão e o nosso compromisso. Juntos, vamos construir uma nova história para Ponta Porã, uma história de sucesso, progresso e felicidade para todos.





É ASSIM QUE A GENTE AVANÇA





PLANO DE GOVERNO

MUNICÍPIO DE
PONTA PORÃ - MS
