

CLIPPING CIEVS FRONTEIRA

PONTA PORÃ – MS

**Clipping
nº 37**

26 de outubro
a 01 de novembro
de 2025

Importância do CIEVS Fronteira Ponta Porã – está inserido dentro da Política de Emergência de Saúde Pública – Vigilância e Resposta do Ministério da Saúde. Atende aos preceitos do Regulamento Sanitário Internacional (RSI-2005). Desenvolve esforços para responder ao cenário epidemiológico contemporâneo, por meio de estruturas voltadas à melhoria da capacidade de detecção e resposta aos riscos de disseminação de doenças/agravs, realiza busca ativa e confirmação de rumores veiculados por plataformas e mídias nacionais e internacionais com o objetivo de aprimorar a capacidade de alerta e resposta às emergências em Saúde Pública.

Contato CIEVS: (67) 99936-9550 (24 HORAS, 365 DIAS/ANO)
E-mail: cievsfronteirapp@gmail.com

FONTES DOS RUMORES:

<https://healthmap.org/pt/>. <https://www.who.int/emergencies/disease-outbreak-news>
EIOS – The Epidemic Intelligence from Opens Sources Platform, <https://outbreaknewstoday.com/> e
<https://promedmail.org/>, Mídias brasileiras e SES/MS e SMSPP.

ALERTAS DE SURTOS NO MUNDO NA ÚLTIMA SEMANA.



<https://healthmap.org/pt/>

RUMORES INTERNACIONAIS

Alerta de hantavírus: Bariloche registra novo caso com alta letalidade

O Dr. Rodrigo Bustamante, veterinário do Hospital de Bariloche, confirmou no programa de rádio "Medios del Aire" que se trata de uma doença "muito rara", mas de alto risco. A vítima fatal era um trabalhador rural que não tomou as precauções necessárias. San Carlos de Bariloche, 4 de novembro de 2025. O Departamento de Epidemiologia do Hospital de Bariloche confirmou um novo caso de hantavírus, doença que, embora incomum na região, apresenta alta taxa de mortalidade. O Dr. Rodrigo Bustamante, veterinário do departamento, explicou no programa de rádio "Medios del Aire" que a vítima fatal era um homem que trabalhava na construção civil e no desmatamento de uma área de alto risco e que, aparentemente, não tomou medidas preventivas.

A região andina da cordilheira é endêmica, onde o vírus está sempre presente.

<https://mediosdelaire.com.ar/contenido/?id=19522>

Chile: Gripe da primavera e aumento de casos de coqueluche

Ministra Aguilera pede vacinação e reforça alerta para gestantes. A Ministra alertou para a alta circulação de coqueluche na região e recomendou que as gestantes se vacinem para que os recém-nascidos tenham uma "casula" protetora até a primeira dose da vacina, aos dois meses de idade. Reiterou ainda o alerta regional para sarampo, com atenção especial aos viajantes, e enfatizou a importância de verificar o calendário de vacinação de acordo com o ano de nascimento.

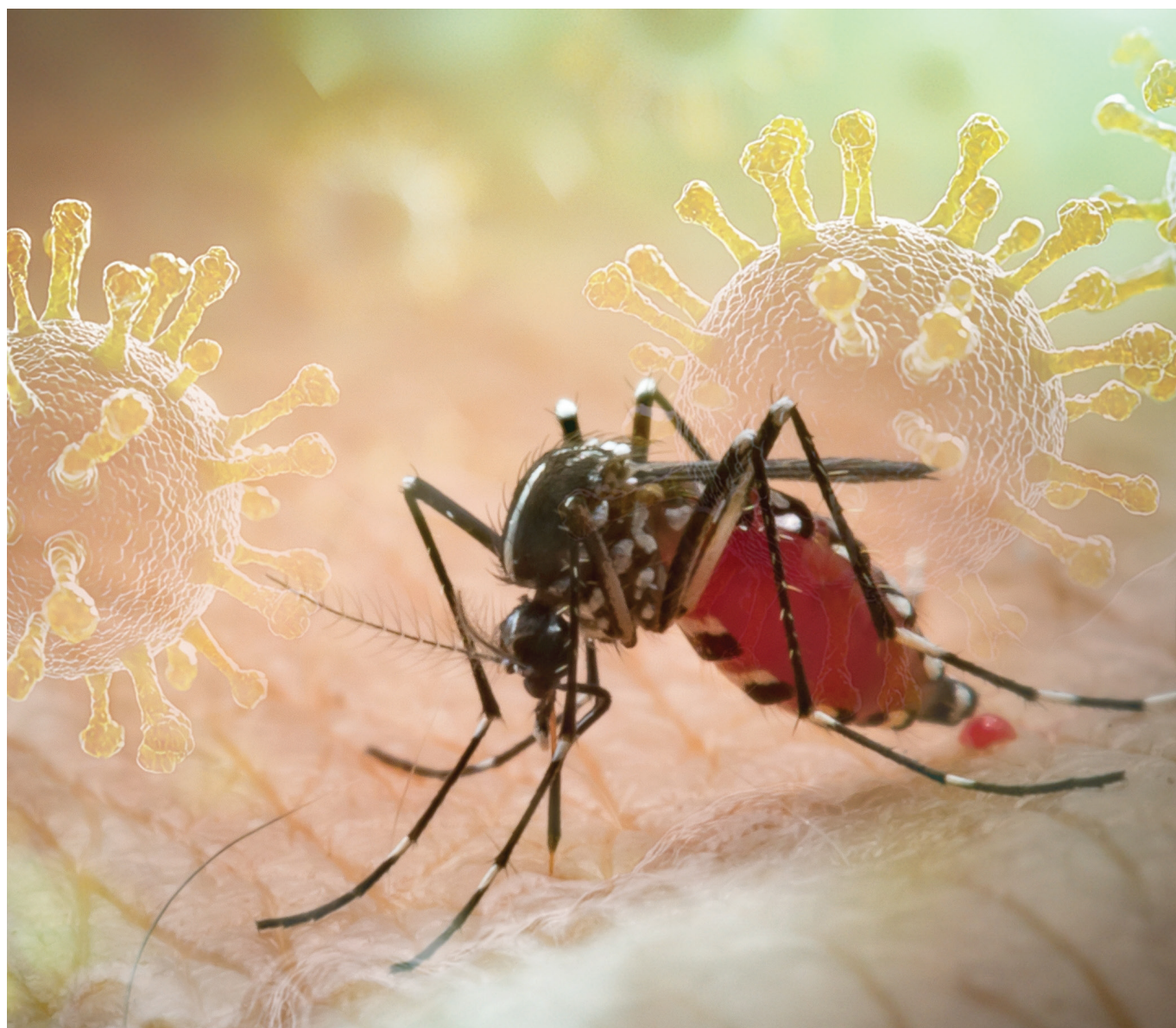


<https://www.adnradio.cl/2025/10/31/influenza-en-primavera-y-alza-de-coqueluche-ministra-aguilera-llama-a-vacunarse-y-refuerza-alerta-a-embarazadas/>

Paraguai: Projeção epidemiológica: surtos de dengue e chikungunya iminentes

Considerando a potencial circulação do DENV-3, uma possível epidemia continua sendo uma ameaça, afirmou a Dra. Andrea Ojeda, chefe da Vigilância Sanitária. No caso da chikungunya, são esperados surtos localizados. Panorama epidemiológico. Com o início de uma nova temporada de arbovírus – dengue, Zika, chikungunya –, as projeções epidemiológicas da Direção de Vigilância em Saúde do Ministério da Saúde Pública (MSP) estimam surtos de dengue e chikungunya.

A Dra. Andrea Ojeda, chefe da Vigilância em Saúde, alertou novamente que o Paraguai pode enfrentar uma epidemia de dengue de maiores proporções caso a reintrodução do sorotipo 3 do vírus seja confirmada. Na última temporada, os casos de dengue concentraram-se em áreas específicas do país e, embora tenha havido a introdução do sorotipo 3, não houve uma disseminação significativa como ocorreu em outros países da região, afirmou ele.



RUMORES DO BRASIL

Dengue mais mortal tem alta de 7000% nos casos em Santa Catarina

Santa Catarina enfrenta um aumento expressivo nas identificações do sorotipo DENV-3 da dengue, considerado pela comunidade científica um dos mais perigosos devido ao maior risco de formas graves e hemorrágicas. Segundo o Portal ND+, entre 1º de janeiro e 24 de outubro deste ano as identificações confirmados subiram 7.166% em relação ao mesmo período de 2024, passando de 3 para 218 confirmações. A assessoria do governo de SC informou ao iG que o aumento na identificação do sorotipo 3 é em comparação ao ano anterior, não representa aumento no número de casos de dengue. Até o momento, Santa Catarina contabiliza 25.371 casos prováveis de dengue em 2025, sendo 17.859 confirmados.

<https://saude.ig.com.br/2025-10-27/sc-registra-surto-grave-de-dengue-com-aumento-de-7000-.html>

Criança de 6 anos morre por infecção grave causada por bactéria em Curitiba

Estreptococo do grupo A costuma causar doenças leves, mas em casos raros pode provocar quadros fatais. Criança morreu na última sexta-feira (24). Uma criança de 6 anos morreu em Curitiba por uma doença invasiva causada pela bactéria estreptococo do grupo A (iGAS). O óbito aconteceu na última sexta-feira (24) e foi confirmado na segunda-feira (27) pela Secretaria Municipal da Saúde (SMS). A bactéria pode estar presente em 5% a 15% da população, na garganta ou na pele de pessoas saudáveis, sem causar sintomas. Na maioria dos casos, provoca infecções comuns como amigdalite, escarlatina ou feridas na pele, mas, em situações raras, pode invadir o organismo e causar complicações graves, como pneumonia, meningite, infecção muscular (fasciíte necrotizante) ou choque tóxico.



<https://g1.globo.com/pr/parana/noticia/2025/10/29/crianca-morre-infeccao-bacteria-curitiba.ghtml>

Seis casos de doença de Chagas são registrados na Bahia

Seis casos da doença de Chagas foram confirmados em Ibititá, no interior baiano, nesta semana. A suspeita chegou à Diretoria de Vigilância Epidemiológica (Divep), da Secretaria de Saúde do Estado da Bahia (Sesab), em setembro deste ano. A possível fonte de infecção foi a ingestão de caldo de cana de produção caseira. De acordo com a Sesab, os pacientes são três homens e três mulheres, com idade entre 30 e 57 anos. O quadro clínico apresentado dos casos foram sintomas característicos da fase aguda (febre, edema de face e membros inferiores, inapetência, tosse seca, cefaleia, rash cutâneo, taquicardia), que se manifestaram com datas de início próximas. Um dos pacientes foi internado sem gravidade. Os outros cinco apresentaram alterações eletrocardiográficas, sem repercussão clínica. Todos receberam acompanhamento médico e tratamento específico. A pasta continua monitorando os casos.



RUMORES DO MATO GROSSO DO SUL

Boletim Epidemiológico: MS registra 8.252 casos confirmados de dengue

Mato Grosso do Sul já registrou 13.551 casos prováveis de Dengue, sendo 8.252 casos confirmados, em 2025. Estes dados foram apresentados no boletim referente à 43ª semana epidemiológica, divulgado pela SES (Secretaria de Estado de Saúde) na quarta-feira (29). Segundo o documento, 18 óbitos foram confirmados em decorrência da doença e outros 7 estão em investigação.



MS fortalece rede hospitalar com atenção extra à fronteira e leva política inédita a encontro binacional

Pehosp (Política Estadual de Incentivo Hospitalar) contempla acréscimo de 20% no repasse aos hospitais de regiões fronteiriças com enfoque na regionalização e qualidade técnica. O Governo de Mato Grosso do Sul está destinando atenção especial aos hospitais localizados nas regiões de fronteira internacional, por meio da Pehosp (Política Estadual de Incentivo Financeiro Hospitalar). A medida, que integra as ações estratégicas da SES (Secretaria de Estado de Saúde), prevê o aumento de 20% no valor do incentivo fixo repassado às unidades dos municípios que fazem divisa com o Paraguai e a Bolívia, fortalecendo a capacidade de resposta dessas estruturas diante da alta demanda de atendimentos, inclusive de estrangeiros. Nesta semana, o fortalecimento da rede hospitalar nas regiões de fronteira é tema de encontro binacional. Secretária-adjunta de Estado de Saúde, Christinne Maymone participou na quinta-feira (30) e sexta-feira (31) do III Encontro Saúde nas Fronteiras Brasil-Paraguai, que acontece em Salto Del Guairá. A medida busca compensar o impacto gerado pelo atendimento ampliado e fortalecer a capacidade de resposta das unidades de saúde dessas localidades, que atendem não apenas a população local, mas também cidadãos vindos de países vizinhos.



RUMORES DE PONTA PORÃ

BOLETIM INFORMATIVO INFORMAÇÕES REFERENTES SEMANA EPIDEMIOLÓGICA 01 a 44

01/01/2025 a 01/11/2025



	DENGUE	CHIKUNGUNYA
CASOS NOTIFICADOS	1.021	582
CASOS CONFIRMADOS	145	76
CASOS DESCARTADOS	833	486
AGUARDANDO RESULTADOS	42	20
ÓBITO	01	0

Fonte: SINAN NET

FAÇA SUA PARTE NO COMBATE.



- Armazene o lixo em sacos plásticos e mantenha a lixeira fechada.
- Fique atento aos recipientes que podem acumular água parada.
- Deixe as calhas sempre limpas.
- Coloque garrafas vazias de cabeça para baixo.